



Kivijärven

kylät



kuntakartalle



KIVIJÄRVEN KUNTA
KIVIJÄRVEN KYLÄT KUNTAKARTALLE-PROJEKTI

**KIVIJÄRVEN KYLÄT KUNTAKARTALLE
KYLÄSUUNNITELMA**

© 2004 Kivijärven kunta

Taitto Ilari Kotilainen, ilari@kivijarvi.fi

SISÄLLYSLUETTELO

1	LUKIJALLE.....	1
2	KIVIJÄRVI.....	2
2.1	ASUKKAAT.....	2
2.2	ASUMINEN.....	3
2.3	ELINKEINOT.....	3
2.4	TIESTÖ.....	4
2.5	VESISTÖT.....	5
2.6	YMPÄRISTÖ.....	5
2.7	YSTÄVYYSKUNTATOIMINTA /KANSAINVÄLINEN TOIMINTA.....	6
2.8	KOTISEUTU.....	7
3	NOPEAT TIETOLIIKENNEYHTEYDET.....	8
3.1	LAAJAKAISTA.....	8
3.2	INTERNET-LIITYNTÄMUODOT.....	8
3.2.1	DSL (Digital Subscriber Line).....	8
3.2.2	VALOKUITU.....	8
3.2.3	WLAN (Wireless local area network).....	9
3.3	LAAJAKAISTA KIVIJÄRVELLÄ.....	9
3.4	LAAJAKAISTAVERKON LAAJENTAMINEN.....	9
4	HEITJÄRVI JA PENTTILÄNKYLÄ.....	10
4.1	ASUKKAAT.....	11
4.2	ASUMINEN.....	11
4.3	HYVIÄ ASIOITA.....	11
4.4	30 VUODEN KULUTTUA.....	12
4.5	ELINKEINOT.....	12
4.5.1	Yritykset ja maatilat.....	12
4.6	YHDISTYKSET.....	12
4.7	LIIKUNTAPAIKAT.....	13
4.8	UIMARANTA ja VENEVALKAMA.....	13
4.9	VESISTÖT.....	13
4.10	HISTORIAA.....	13
4.11	JÄTEHUOLTO.....	13
4.12	LAAJAKAISTAYHTEYDET.....	14
4.13	TAPAHTUMAT.....	14
4.14	KEHITTÄMISTOIMENPITEITÄ.....	15
4.15	KYLÄTIEDOTUS.....	16
5	HOIKANPERÄ.....	17
5.1	ASUKKAAT.....	18
5.2	ASUMINEN.....	18
5.3	HYVIÄ ASIOITA.....	18
5.4	30 VUODEN KULUTTUA.....	18
5.5	ELINKEINOT.....	18
5.5.1	Yritykset ja maatilat.....	19
5.6	YHDISTYSTOIMINTA.....	19
5.7	LIIKUNTAPAIKAT.....	19
5.8	UIMARANTA.....	19
5.9	VESISTÖT.....	20
5.10	JÄTEHUOLTO.....	20
5.11	LAAJAKAISTAYHTEYDET.....	20
5.12	TAPAHTUMAT.....	20
5.13	KEHITTÄMISTOIMENPITEITÄ.....	21
5.14	KYLÄTIEDOTUS.....	22

6	KIRKONKYLÄ, KOPSAPERÄ ja TIIRONKYLÄ	23
6.1	ASUKKAAT	24
6.2	ASUMINEN	24
6.3	HYVÄT ASIAT	24
6.4	30 VUODEN KULUTTUA	25
6.5	SUOMENSELÄN LENTOKENTTÄ.....	25
6.6	ELINKEINOT	25
6.6.1	Yritykset ja maatilat, Kirkonkylä	25
6.6.2	Yritykset ja maatilat, Kopsaperä	26
6.6.3	Yritykset ja maatilat, Tiironkylä	26
6.7	YHDISTYSTOIMINTA	26
6.8	LIIKUNTAPAIKAT	27
6.9	UIMARANTA ja VENEVALKAMA	27
6.10	JÄTEHUOLTO.....	27
6.11	LAAJAKAISTAYHTEYDET.....	28
6.12	TAPAHTUMAT	28
6.13	NÄHTÄVYYKSIÄ.....	29
6.14	HISTORIAA	30
6.15	KEHITTÄMISTOIMENPITEITÄ	31
6.16	KYLÄTIEDOTUS	32
7	LAHDENPERÄ, RISUPERÄ ja VEITJOKI	33
7.1	ASUKKAAT	34
7.2	ASUMINEN	34
7.3	HYVIÄ ASIOITA	34
7.4	30 VUODEN KULUTTUA	34
7.5	ELINKEINOT	34
7.5.1	Yritykset	35
7.5.2	Maatilat / Lahdenperä.....	35
7.5.3	Maatilat / Risuperä.....	35
7.6	YHDISTYKSET	35
7.7	LIIKUNTAPAIKAT	35
7.8	UIMARANTA.....	35
7.9	VESISTÖT	36
7.10	JÄTEHUOLTO.....	36
7.11	LAAJAKAISTAYHTEYDET.....	36
7.12	TAPAHTUMAT	36
7.13	HISTORIAA	36
7.14	NÄHTÄVYYDET	37
7.15	KEHITTÄMISTOIMENPITEITÄ	38
7.16	KYLÄTIEDOTUS	38
8	LOKAKYLÄ JA TALVIAISLAHTI	39
8.1	ASUKKAAT	40
8.2	ASUMINEN	40
8.3	HYVIÄ ASIOITA	40
8.4	30 VUODEN KULUTTUA	40
8.5	ELINKEINOT	40
8.5.1	Yritykset / Lokakylä.....	41
8.5.2	Yritykset / Talviaislahti	41
8.5.3	Maatilat / Lokakylä ja Talviaislahti	41
8.6	YHDISTYKSET	41
8.7	LIIKUNTAPAIKAT	42
8.8	UIMARANTA.....	42
8.9	VESISTÖT	42
8.10	JÄTEHUOLTO.....	43
8.11	LAAJAKAISTAYHTEYDET.....	43
8.12	TAPAHTUMAT.....	43

8.13	HISTORIAA	43
8.14	KEHITTÄMISTOIMEPITEITÄ	44
8.15	KYLÄTIEDOTUS	44
9	PURALANKYLÄ	45
9.1	ASUKKAAT	46
9.1.1	UUDET ASUKKAAT	46
9.2	HYVIÄ ASIOITA	46
9.3	30 VUODEN KULUTTUA	46
9.4	ELINKEINOT	46
9.4.1	Yritykset ja maatilat	47
9.5	YHDISTYKSET	47
9.6	LIIKUNTAPAIKAT	47
9.7	UIMARANTA JA VENEVALKAMA	47
9.8	VESISTÖT	47
9.9	JÄTEHUOLTO	47
9.10	LAAJAKAISTAYHTEYDET	48
9.11	TAPAHTUMAT	48
9.12	NÄHTÄVYYDET	48
9.13	HISTORIAA	48
9.14	KEHITTÄMISTOIMENPITEITÄ	49
9.15	KYLÄTIEDOTUS	50
10	SAUNAKYLÄ	51
10.1	ASUKKAAT	52
10.1.1	UUDET ASUKKAAT	52
10.2	HYVIÄ ASIOITA	52
10.3	30 VUODEN KULUTTUA	52
10.4	ELINKEINOT	52
10.4.1	Yritykset	52
10.5	YHDISTYKSET	53
10.6	LIIKUNTAPAIKAT	53
10.7	UIMARANTA ja VENEVALKAMA	53
10.8	VESISTÖT	53
10.9	JÄTEHUOLTO	53
10.10	LAAJAKAISTAYHTEYDET	53
10.11	TAPAHTUMAT	54
10.12	NÄHTÄVYYDET	54
10.13	HISTORIAA	54
10.14	KEHITTÄMISTOIMENPITEITÄ	55
10.15	KYLÄTIEDOTUS	56
11	KYLÄTOIMIJOITA	57
12	YHTEYSTIETOJA	58
13	LÄHTEET	59

1 LUKIJALLE

Kivijärven Kylät kuntakartalle oli Kivijärven kunnan hallinnoima Keski-Suomen TE –keskuksen maaseutuosaston ja Maaseudun Kehittämisyhdistys Viisari Ry:n rahoittama Leader+ hanke, jonka tuloksena Kivijärven kaikille kylille laadittiin kyläsuunnitelma.

Kyläsuunnitelma on kuvaus kylän nykyhetkestä, toimenpidelistä kyläläisille, kyläyhdistyksille ja kunnalle ja se toimii myös virallisena dokumenttina, jonka useat eri rahoitustahot vaativat taloudellisen avustuksen takeeksi.

Kivijärven Kylät Kuntakartalle –projektin ohjausryhmän puheenjohtajana toimi Airi Sorsamäki (Kivijärven kunta ja kirkonkylä) ja varapuheenjohtajana Jukka Ruusuvirta (Lahdenperä). Ohjausryhmän muut jäsenet olivat Kalevi Grön (Heitjärvi), Tuula Kinnunen (Talviaislahti), Niina Kotilainen (Puralankylä), Erja Moisio (Kivijärven kunta ja Saunakylä) ja Risto Piispanen (kirkonkylä ja Kivijärven Kotiseutuyhdistys ry). Lisäksi ohjausryhmään kuuluivat asiantuntijajäsenenä rahoittajien edustajat ylitarkastaja Veli Koski Keski-Suomen TE –keskuksen maaseutuosastolta ja taluspäällikkö Marjatta Ruuska Maaseudun Kehittämisyhdistys Viisari Ry:stä. Ohjausryhmän varajäseniä olivat Juha Hakkarainen (Hoikanperä), Päivi Hakkarainen (Heitjärvi), Pentti Villman (Lokakylä), Risto Niskanen (Puralankylä) ja Pirkko Korpiaho-Hakala (Kirkonkylä ja Kivijärven kotiseutuyhdistys ry). Projektsihteerinä ja kyläsuunnitelman kirjoittajana oli Taina Kokkinen.

Kyläsuunnitelmaa tehdessämme teimme laajan kyläiltakerroksen ja kuuntelimme kyläläisten toiveita siitä, mitä he haluavat kyläsuunnitelmaan kirjattavaksi.

Projektin aikana valmisteltiin kylien omia kehittämishankkeita ja ideoitiin uusia sekä aktivoitiin kyläläisiä oman kylän kehittämiseen. Hankkeen avulla lisättiin myös kylien välistä yhteistyötä ja suunniteltiin kylien yhteisiä, koko kuntaa koskevia kehittämishankkeita. Kyläsuunnitelmassa on konkreettinen lista kunkin kylän kohdalla kyläiloissa esille tulleista kehittämistarpeista. Kyläsuunnitelman toimenpidelistä päivitetään tarvittaessa yhdessä kyläläisten kanssa. Hankkeen aikana todettiin jatkotyöskentelyn eli kyläsuunnitelmien ajan tasalla pitämisen ja esille tulleiden kehittämistoimenpiteiden jatkotyöstämisen olevan kunnan elinkeinotoimen tehtävän. Olisiko Kivijärvellä tarpeen olla kunnallinen kyläasiamies maakunnallisen kyläasiamiehen lisäksi?

Kyläsuunnitelmien yksi painopiste on maiseman kohentamisessa ja sitä kautta viihtyisyyden lisää-

misessä. Yhtä tärkeää on tehdä kaikki voitava peruselinkeinojen ja monipuolisen ammattirakenteen säilyttämiseksi kylillä. Uusien asukkaiden houkuttelu ja tällä hetkellä kylällä asuvien ihmisten kylällä pysyminen riippuvat osaksi myös kylän itsenäisistä toimista elinympäristön ja harrastustoiminnan edistämiseksi.

Valtakunnallisessa kyläohjelmassa vuosille 2003 - 2007 kylätoiminta määritellään ”asukkaiden omaehtoiseksi ja paikalliseksi kehittämistoiminnaksi oman asuinalueensa elinkelpoisuuden, viihtyisyyden ja kyläidentiteetin vahvistamiseksi. Kylätoiminta on kylän ja laajemmin seudunkin kehittämistoimista vastuuta ottavaa, aloitteellista, suunnitelmallista ja konkreettista eduntekemistä, joka kokoa asukkaat yhteen riippumatta ammatista, iästä, sukupuolesta, puoluekannasta, harrastuksista tai siitä, onko vakituinen asukas, vasta muutanut taikka vapaa-ajanasukas. Kylätoiminnan voima on siinä, että se edustaa paikallisdemokratiaa ja asukaslähtöisyyttä parhaimmillaan.”

Kylätoiminnassa on aktiivisesti mukana monia eri ammattiryhmiä edustavia ihmisiä, sillä kylätoiminta tarjoaa sekä uusille että vakiintuneille asukkaille mahdollisuuden oman asuinalueensa kehittämiseen ja yhteistyöhön tasapuolisesti riippumatta maanomistuksesta, elinkeinosta tai muista vastaavista tekijöistä.

Kylissä on iät ja ajat toimittu yhdessä yhteiseksi hyväksi. Maaseudun tyhjeneminen asukkaista ja palveluista herätti ihmisiä toimimaan kylien hyväksi. Aktiivisen kylätoiminnan tunnusmerkkeinä ovat juhlat ja talkoot, voimassa oleva kyläsuunnitelma, ja yhteistyö useiden eri tahojen kanssa esim. elinkeinollisissa kysymyksissä.

”Maaseudun tulevaisuus ratkeaa henkisellä tasolla. Maaseutu selviytyy muutoksissa, kunhan se vain päättää selviytyä. Ellei tahtoa ole ei mikään auta.”

Kirjoittavat Heikki Haavisto ja Jukka Kuisma kirjassaan Kaupunki ja Maaseutu – avoliitto vai susipari?

Kivijärven Kylät Kuntakartalle –projektin puolesta Uuden Vuoden Aattona 2003

Taina Kokkinen
projektsihteer

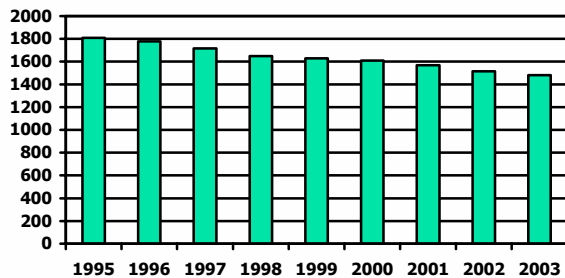
2 KIVIJÄRVI

Kivijärven, vuonna 1868 perustettu, kunta sijaitsee Pohjoisessa Keski-Suomessa Saarijärven - Viitasaaren seutukunnalla kauniin ja kalaisan Kivijärven rantamilla, rajoittuen Kannonkosken, Karsulan, Kinnulan, Kyyjärven ja Perhon kuntiin sekä Viitasaaren kaupunkiin. Kivijärvellä on matkaa Jyväskylästä 130 km, Seinäjoelta 140 km, Kokkolasta 130 km, Oulusta 300 km ja Kuopiosta 200 km.

Kivijärven kunnan kokonaispinta-ala on 599 km², maapinta-ala 485 km² ja vesistöala 114 km². Vuonna 1998 oli 3,1 asukasta / maakm², nyt hieman vähemmän (koko Suomessa 17,1 as / maakm²). Maapinta-alaa on siis jokaista kivijärveläistä kohti noin 33 hehtaaria.

2.1 ASUKKAAT

Kivijärvellä oli 31.12.2003 yhteensä 1 479 asukasta. Väkiluvun alenemista ei ole saatu pysähtymään. Kunnan kehittymisen kannalta väkiluvun aleneminen ei ole suotuisaa. Kuolleisuus on syntyvyyttä suurempi, mikä osaltaan selittää väestön vähenemistä.



Asukasluku 1995-2003

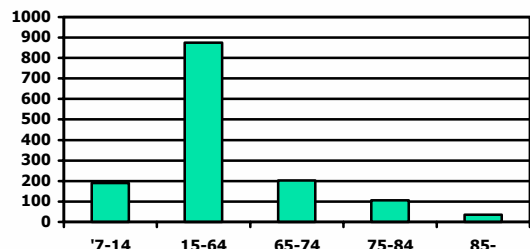
Muuttoliike suuntautuu valitettavasti edelleenkin maalta kaupunkiin; nuoret muuttavat opiskelupaikkakunnilleen, aikuiset kasvukeskuksiin turvatakseen työnsaantimahdollisuutensa, ikääntyvä väestö pyrkii hyvien terveyspalveluiden ääreen. Toisaalta kaupungista lapsiperheet muuttavat maalle asumistason nostamiseksi sekä eläkeläiset viettämään vanhuudenpäiviä. Lähtömuutto on ollut tulomuuttoa suurempi jo vuosien ajan.

Kivijärvellä väestön ikärakenne on vielä kohtalaisen hyvä, tosin syntyvyys on laskenut viime vuosina 10 - 15 lapsen vuodessa, mikä muuttaa ikärakennetta huonompaan suuntaan.

Kivijärven kunnanhallitus on Kannonkosken – Kivijärven Riistanhoitoyhdistyksen esityksestä nimennyt Kivijärven nimikkokasviksi puolukan, nimikkolinnuksi kuikan ja nimikkoeläimeksi metsäpeuran.

Kivijärven kunnan strategiaan on kirjattu, että Kivijärvi kehittyä luottaen kivijärveläiseen ihmiseen, hänen luovuuteensa, oma-aloitteisuuteensa, yritteliäisyyteensä ja toiminnallisuuteensa.

Kivijärven kyliä ovat: Heitjärvi, Hoikanperä, Kirkonkylä, Lahdenperä, Lokakylä, Myllyperä, Penttilänkylä, Puralankylä, Risuperä, Saunakylä, Talviallahti, Tiironkylä, Veitjoki.



Väestön ikärakenne 31.12.2002
Lähde: Tilastokeskus

Tilastokeskuksen väestöennuste vuodelle 2030 on 1 234 henkilöä. Ennuste perustuu arvioon luonnollisesta väestökehityksestä, johon vaikuttavat syntyvyys ja kuolleisuus sekä muuttoliike. Ennusten mukaan Kivijärven väkiluku vähenisi vuodesta 2003 (1 479) vuoteen 2030 yhteensä 155 henkilöllä eli 10,5 %. Onko väen katoaminen asia, jolle ei voi mitään ja johon on vain sopeuduttava, vai voidaanko sille tehdä jotain kuntien ja kylien toimin?

Useiden tutkimusten mukaan huomattava osa kaupungeissa asuvista kokee maaseudun potentiaaliseksi asuin ympäristöksi. Valtakunnallisessa kylätoimintaohjelmassa esitetyn Maaseutuyrittäjyyden Edistämiskeskuksen teettämän tutkimuksen mukaan pääkaupunkiseudulla noin 7 % ja muissa suurehkoissa kaupungeissa noin 9 % asukkaista on valmis harkitsemaan vakavasti maaseudulle muuttamista, mikäli heidän kokemansa sosiaaliset ja taloudelliset esteet saataisiin poistetuksi. Valtakunnallisilla talouspoliittisilla

päätöksillä, erityisesti vero- ja verovähennysratkaisuilla on suuri merkitys muuttoliikkeen heikentäjänä tai vahvistajana.

Kivijärvellä asumiseen liittyy elämisen laatu. Kerran Kivijärveltä lähteneet haluavat muuttaa takaisin kotiseudulleen luonnonrauhaan, kauniin luonnon ja puhtaan vesistön äärelle, kunhan toimeentulo olisi turvattu. Kivijärvellä järjestettävien vuoden 2005 Suomenselkämessujen teemaksi on Kivijärven Yrittäjähdistys ry valinnut Paluumuutto maalle ja toisena painopistealueena on etätyö ja sen mahdollisuudet Kivijärvellä.

2.2 ASUMINEN

Tilastokeskuksen 31.12.1997 tilaston mukaan Kivijärvellä oli 650 asutuskuntaa, joista omistusasunnossa asui 492, vuokra-asunnossa 126, muu hallintaperuste oli 11 asunnolla ja 19 asunnon hallintaperuste oli tuntematon.

2.3 ELINKEINOT

Kivijärvelle 1895 rakennetun ensimmäisen puhelinlinjan puuhamiehina olivat karstulalaiset kauppiat, jotka pyrkivät levittämään liiketoimiaan Kivijärvelle. Ajan mittaan yksi linja ei pystynyt tyydyttämään lisääntyntä tarvetta ja siksi kuntaan perustettiin vuonna 1907 oma Telefooniosuuskunta, joka oli ensimmäinen osuuskuntamuotoinen puhelin yritys Keski-Suomessa, näin kertoo Kivijärvi -kirja.

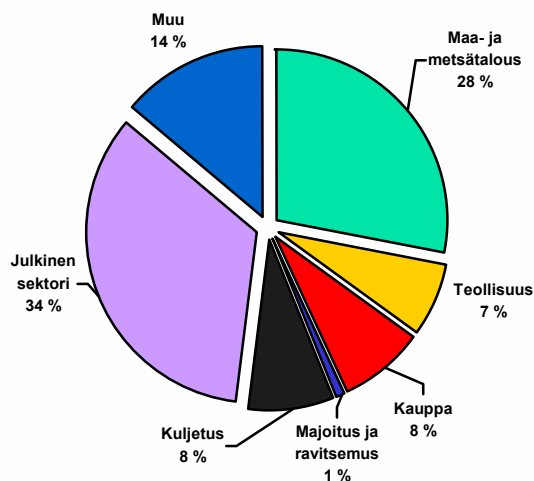
Tämä olkoon osoituksena siitä, että yritystoiminnassa on Kivijärvellä oltu aina ennakkoluulottomia ja haluttu olla yhteiskunnan kehityksessä etujoukoissa mukana. Niin tänäkin päivänä. Kunta luo yritystoiminnan edellytyksiä (tiestö, kunnallistekniikka, kaavoitus jne.) ja näin edistää yritystoimintaa.

Unelma punaisesta tuvasta ja perunamaasta järven rannalla voi Kivijärvellä toteutua, sillä keväällä 2003 valmistuneessa Kivijärven järvien rantayleisaavassa on kaavoitettu haja-asutusalueille mm. omakotitontteja.

Saarijärven Seudun Yrityspalvelu Oy:n hallinnoiman Tupa ja Tontti –projektin aikana v. 2004 selvitetään mm. käytettävissä olevat (vuokrattavana, myytävänä) olevat asuin- ja tuotantotilat sekä tonttitarjonta. Keski-Suomen Kylät ry:n hallinnoima Maallemuutto –projekti vie ko. tiedot internetsivuille vv. 2004 – 2005.

Tilastokeskuksen 31.12.1997 tilaston mukaan Kivijärvellä oli 718 asuinrakennusta, joista erillisiä pientaloja 531, rivi- ja ketjutaloasuntoja 130 ja asuinkerrostaloasuntoja 57. Muita rakennuksia oli 79 kappaletta.

Kunnan elinkeinojakauma on seuraava:



Lähde: Tilastokeskus

Maa- ja metsätalous on julkisen sektorin ohella merkittävin toimeentulon lähde. Kauppa, teollisuus ja kuljetus tulevat seuraavina. Teollisten, jotka jo toimivien yritysten laajentumisen tai uusien yritysten, työpaikkojen saanti kuntaan on varmaankin kaikkien kuntalaisten harras toive. Kunta tekee kaiken voitavansa toiveen täyttämiseksi, mutta se ei yksin riitä, tarvitaan myös yritteliäitä ihmisiä ja rohkeutta.

Pienyrittäjyydellä on suuri merkitys suomalaisella maaseudulla, niin myös Kivijärvellä. Valtakunnallisesti yli 95 % maaseudun yrityksistä on alle 5 henkilöä työllistäviä yrityksiä.

Noin viidennes koko Suomen yrityksistä on vaiheessa, jossa yrittäjä on seuraavan kymmenen vuoden kuluessa jäämässä eläkkeelle. Sukupolvenvaihdokseen liittyvissä asioissa neuvonnan turvaaminen ja vaihdoksen helpottaminen ovat ensiarvoisen tärkeitä myös Kivijärven yritystoiminnalle.

Maaseudun asutuksen säilymisen kannalta voi ongelmaksi muodostua maatilojen sukupolvenvaihdosten väheneminen. Tilakoon ja investointien kasvaessa myös jatkajan lunastettavaksi tuleva pääomakanta kasvaa ja rahoitusriskit suurenevastavaasti. Maatilojen elinkelpoisuutta tulee parantaa ja samalla selvittää pystyykö maa- ja metsätalous luomaan uusia työpaikkoja. Uudistuvan lainsäädännön myötä tulevat uudet jätehuoltomääräykset, erityisesti jätevesien käsittelyssä haja-asutusalueella, asettavat erittäin suuret haasteet vesistöisen maamme yhdyskuntarakenteelle.

2.4 TIESTÖ

Pientiestö koostuu tiekuntien ja tieosakkaiden vastuulla olevien yksityisteiden lisäksi Tiehallinnon vastuulla olevista vähäliikenteisistä yhdysteistä. Yksityisteiden kunnossapidon valtionavustusten lakkaamisen jälkeen on yksityisteillä jouduttu tinkimään kalleimpien ja samalla tärkeimpien tienpitotoimenpiteiden, ojien ja rumpujen kunnostuksen lisäksi päivittäisestä kunnostuksesta, lanaus ja auraus. Teiden kunto heikkenee vähitellen.

Yksityisteiden kunnan säilyminen tulee varmistaa. Valtionavustuksien lisääminen ja palauttaminen 1990 -luvun puolivälin tasolle on maaseudulla yleisesti hyväksytty tavoite. Valtionapua on tällä hetkellä mahdollista saada ojien ja rumpujen te-

Työpaikkaomavaraisuus, joka kuvaa kunnassa sijaitsevien työpaikkojen (= kunnassa työssä käyvän työllisen työvoiman) suhdetta alueella asuvaan työlliseen työvoimaan oli 31.12.2001 Tilastokeskuksen mukaan 95,2 %.

Kivijärven työvoima on 576 henkilöä työministeriön tilastojen mukaan. Työttömyysaste 28.11.2003 oli 14,8 % eli 85 henkilöä. Työttömyysaste on merkittävästi, 23 henkilöllä, vähentynyt edellisvuoden vastaavasta ajankohdasta. Samana ajankohtana työvoimapolitiittisten toimenpiteiden (työllistetyt, työvoimakoulutus, työharjoittelu) piirissä oli 6,8 % työvoimasta eli 39 henkilöä.

Taloudellinen huoltosuhte, joka kuvaa huollettavien ja huoltajien välistä suhdetta siten, että siinä on otettu huomioon pelkästään työssäolevat ja ei-työssäolevat (ei-työssäoleviin kuuluvat mm. lapset, opiskelijat, työttömät, kaikki eläkeläiset ja muut työvoiman ulkopuolella olevat) oli 31.12.2001 Kivijärvellä 2,45 kun se koko maassa oli 1,35.

kemiseen sekä teiden rakentamiseen ja perusrannukseen.

Pientiestön kunto, hoito ja isännöinti on turvattava jatkossakin. Tiehallinnon tavoitteena on edelleen turvata maaseututeiden päivittäinen liikennekelpoisuus.

Tärkeimpänä suurena tiehankkeena Kivijärvellä on Kivijärvi - Perho maantien kunnostuksen loppuunsaattaminen.

Kivijärven ja Kinnulan välinen tie valmistui 1858, jolloin tuli tieyhteys Lohtajalle saakka. Yhteys Kivijärveltä Humpin kautta Karstulaan valmistui vasta 1872.

2.5 VESISTÖT

Kivijärven kunnan pohjois-eteläsuunnassa halkai-seva, maisemaa hallitseva, Kivijärvi on Kymijoen vesistöön kuuluvan Viitasaaren reittiin liittyvän Kivijärven reitin suurin järvi. Järven pituus on vajaa 50 km, suurin leveys 9 km, pinta-ala on 156 km², keskisyvyys on alle 5 metriä, vaikkakin sy-vimmät kohdat Lintuselällä ovat yli 40 metriä. Kivijärven kunnan alueesta on vettä 19 %.

Kivijärven veden laatu on virkistyskäytön kannal-ta aina ollut hyvä, vesi on mittausten mukaan juomakelpoista. Humuspitoisuus saattaa joissain osissa järveä olla suuri.

Vesistön puhtaana säilymisen ja virkistyskäytön turvaamisen kannalta pidetään tärkeänä Kivijär-ven veden pinnan nostamista esim. juoksutusta vähentämällä. Tässä asiassa avainasemassa ovat Keski-Suomen Ympäristökeskus ja Vattenfall jär-vialueen kuntien, Kannonkosken, Kinnulan ja Ki-vijärven kanssa.

Keski-Suomen Ympäristökeskus tekee yhteistyös-sä Kivijärven ja Kinnulan kuntien sekä Kuivanie-men, Kivijärven ja Heinolahden osakaskuntien kanssa Kivijärven rantojen kunnostustarveselvi-tyksen.

Kyläilloissa kannettiin huolta arvokkaiden vesistö-jen osittaisesta rehevöitymisestä ja pidettiin tär-

2.6 YMPÄRISTÖ

Ympäristö vaikuttaa merkittävästi kylien houkut-televuuteen. Maaseudun kylämaisemat ovat kes-keinen osa suomalaista kulttuuriperintöä, missä silmä ja sielu lepäävät. Vaihtelevat ja tasapainoi-set kylämaisemat ovat syntyneet, kun peltoja on viljelty, karjaa laidunnettu, metsiä hoidettu, taloja rakennettu ja kunnostettu sukupolvien ajan. Pe-rinteitä on kunnioitettava jatkossakin, sillä hyvä-kään kulttuurimaisema ei säily eikä kehity hoita-matta. Jatkovaa tarvetta maisemanhoidollisille töille on mm. tienvierustojen sekä pellonlaitojen pusikoitumisen vuoksi.

Viihtyisään kylään voimme houkutella kaupunki-maiseen asumiseen kyllästyneitä muuttajia.

keänä koko kunnan vesistöasioita koskevan kylä-läisten, kunnan teknisen toimen ja Keski-Suomen Ympäristökeskuksen välistä yhteistä neuvottelua vuoden 2004 aikana.

Kunta on järjestänyt syksyllä 2002 Kivijärven osakaskuntien kanssa yhteistyöneuvottelun. Kun-nan ja yhteisalueiden edustajat ovat esitelleet ve-sistön kunnostusta koskevat esitykset Keski-Suomen Ympäristökeskuksen edustajille loka-kuussa 2002.

Ennen teiden rakentamista vesireitit olivat mer-kittäviä kulkuväyliä. Kivijärveä soutamalla pääs-tiin pitäjän lähes joka kolkkaan. Talvella järvien jäädyttyä olivat viitoitetut jäätiet käytössä. Jäätei-tä on vieläkin Lokakylälle, Talviaislahteen ja Pent-tilänkylälle sääolosuhteiden niin salliessa. Liik-kuminen jäätiellä tapahtuu omalla vastuulla.

Venematkalle Lokakylältä Kivijärven kirkonkylälle täytyi varata eväät mukaan sillä, matka oli pitkä.

Vuosisadan alussa Kivijärvellä liikennöi matkusta-jalaiva Riikka. Myöhemmin moottoriveneet jat-koivat liikennöintiä kuntakeskukseen Lokakylältä ja Talviaislahdesta.

2.7 YSTÄVYYSKUNTATOIMINTA /KANSAINVÄLINEN TOIMINTA

Ystävyyskuntatoimintaa alettiin viritellä valtakunnallisesti 1970-luvulla, niin myös Kivijärvellä. Kivijärven mieslaulajien vierailun ansiosta sopiva kohde löytyi Norjasta, Nord-Odalin kunnasta vuonna 1978. Nord-Odal on n. 5100 asukkaan kunta 100 km Oslostakoilliseen.

Kivijärven kunta ja Kivijärven Pohjola-Norden aloittivat pohjoismaisen yhteistyön Nord-Odalin kanssa virallisesti vuonna 1979. Siitä lähtien vierailuja on tehty kolmen vuoden välein sopivien teemojen, kuten esim. matkailu, nuorisovaihto ja kulttuuri, merkeissä. Vuonna 2004 on kivijärveläisten vuoro vierailulla Nord-Odalissa.

Kivijärven, kuten myös Kannonkosken, Karstulan, Kinnulan, Kyyjärven, Pylkönmäen ja Saarijärven, ystävyyskunta on ukrainalainen 522 000 asukkaan Lugansk. Ystävyyskuntasopimus Luganskin kaupungin kanssa on allekirjoitettu 1990. Seutukunnalta on vierailtu Luganskissa 1980-luvun lopulla muutaman kerran ja Luganskista seudullamme kaksi kertaa. Ukrainan itsenäistymisen, 1991, jälkeen vierailuja ei ollut.

Kivijärven kolmas ystävyyskunta on Virossa Valgamaalta Otepään läheltä Pühajärven kunta, josta Kivijärvellä on vierailtu kerran. Ystävyyskuntasopimus Pühajärven kunnan kanssa on solmittu v. 1999.

Kansainvälistyminen koskettaa koko maaseutua ja myös kyliä. Kylien on helpointa aloittaa kansainvälinen yhteistyö jo olemassa olevien yhteyksien eli ystävyyskuntien kanssa.

Tarton maakunta on Keski-Suomen maakunnan virolainen ystävyysmaakunta ja lähes kaikilla keskisuomalaisilla kunnilla on ystävyyskunta Tarton maakunnan alueella tai muualla Virossa. Maaseudun Kehittämisyhdistys Viisari Ry ja Keski-Suomen Kylät Ry ovat tehneet pitkäjänteistä yhteistyötä Viron kylätoimintaliikkeen Kodukantin kanssa, useita vierailuja on tehty puolin ja toisin.

Maaseudun Kehittämisyhdistys Viisari Ry:n hallinnoiman LEADER+ -hankkeen Rajalta Ulos yhtenä toimenpiteenä oli syksyllä 2003 4H -nuorten ja kyläaktiivien vierailu Tarton maakunnassa ja tuolloin sovittiin tarttonmaalaisten ja pohjoisen Keski-Suomen nuorten välisen yhteistyöprojektin toteuttamisesta. Seutukunnan 4H -yhdistysten toiminnanjohtajat valmistelevat projektin siten, että nuorten vierailu Tarton maakunnassa voidaan toteuttaa elokuussa 2004, mikäli rahoitus järjestyy. Tarttonmaalaiset nuoret tulevat vastavierailulle pohjoiseen Keski-Suomeen syksyllä 2004. Kivijärven nuoret voivat osallistua ja heidän toivotaan osallistuvan hankkeeseen.

Kivijärveläinen ruoka, Mutti

*1 litra vettä
1 kilo ohrajauhoja
1 rkl suolaa
(voita tai sianlihaa, pieniä silavan muruja)*

Sama painomäärä vettä ja jauhoja, tilavuusmittoina jauhoja kaksi kertaa veden määrä.

Vesi kuumennetaan kiehuvaaksi. Suola lisätään veteen. Jauhot kaadetaan pataan kerralla yhtäkkiä. Niitä ei saa sekoittaa, jauhokanteen pistellään muutama reikä. Muodostuu vahva jauhokansi, joka veden kiehuessa pysyy yhtenä möykkynä. Annetaan kiehua kannen alla miedolla tulella ½ tuntia, sekoitetaan ja haudutetaan vielä ½ tuntia. Lopuksi voidaan lisätä tirripaistia sekaan. Mutti syödään voin kanssa.

2.8 KOTISEUTU

Kivijärveläisillä on vahva kotiseutuidentiteetti, mistä osoituksena ovat mm. Kivijärvi –kirja, Het pikkusevverran paljo –perinnekirja, kotiseutuviiri ja oma Yrjö Liinaharjan säveltämä ja sanoittama kotiseutulaulu.

Kivijärven kotiseutulaulu

(sanat ja sävel Yrjö Liinaharja)

Sua, kotiseutu, katson taasen,
on rakkaat mulle kasvot sun.
Mit etsii silmäin, täältä saa sen
ja sydän lämmön toivotun.

Nään Kivijärven välkkeen tuolta
ja Hannonsalmen kirkkaat veet.
Ja takaa vetten joka puolta
nuo harjuin kauniit selänteet.

Tääll' isäin töistä kertoo pellot
ja taisteluistaan kirkkomaan.
Ja pyhäaamun tutut kellot
soi ikuisuuden sanomaa.

Jos kohta niukan sadon antaa
sun kivikkoiset peltomaas.
Ei silti rakkaampaa oo rantaa
ei mikään voita maisemaas.

Mua tänne kiintää vuodet menneet
tääll' lapsuusaikain riemut koin.
Ja nuoruusvuotten herkäät haaveet
sun suviyössäs' unelmoin.

Oi kiitos, Herra, olkoon Sulle
näin paljon kaunista mi loit.
Ja kotiseudukseni mulle
tään Kivijärven tienoon soit.



3 NOPEAT TIETOLIIKENNEYHTEYDET

Laati: Ilari Kotilainen, fil.yo, tekn.yo Lisätietoja ja lähde: www.laajakaistainfo.fi

3.1 LAAJAKAISTA

Laajakaista on tiedonsiirtoyhteys, joka mahdollistaa tietoverkoissa olevan aineiston ja palvelujen käytön vaivattomasti kiinteään (kuukausi)hintaan.

Kansainvälisessä yhteistyössä laajakaistana pidetään tällä hetkellä tilaajayhteyttä, jonka tiedonsiirron nimellisnopeus on vähintään 256 kbit/s.

3.2 INTERNET-LIITYNTÄMUODOT

Laajakaistayhteydet voidaan karkeasti jakaa kahteen luokkaan: kiinteät yhteydet ja langattomat yhteydet. Näistä kiinteät yhteydet ovat vielä selvästi yleisempiä. Kiinteissä yhteyksissä käytettävistä laajakaistateknologioista DSL ja kaapelimodeemi ovat ylivoimaisesti yleisimmät - Länsi-Euroopassa osuudet ovat DSL 71 % ja kaapelimodeemi 26 % kaikista laajakaistayhteyksistä, maailmalla vastaavat luvut ovat 59 % ja 39 %. Nämä kaksi teknologiaa kattavat yli 95 % kaikista maailman laajakaistayhteyksistä.

VDSL -tekniikan avulla päästään jo noin 10 Mbit/s yhteysnopeuteen, joka mahdollistaa esimerkiksi hyvälaatuisen televisio kuvan välittämisen. VDSL:n edellyttämiä DSLAM -laitteita on jo valmistuksessa ja kaupallisesti saatavilla. VDSL -yhteyksiä on jo tarjolla esimerkiksi Ruotsissa.

DSL on selvästi maailman yleisin käytössä oleva laajakaistateknologia. Sen osuus kaikista laajakaistayhteyksistä on 59 %. DSL:n yleistymisen nopeuteen eri maissa vaikuttaa suuresti se, ovatko puhelinkaapeliverkkojen omistajat valmiita vuokraamaan verkkoja kilpaileville DSL-yhteyksien tarjoajille.

3.2.1 DSL (Digital Subscriber Line)

DSL on kiinteitä lankapuhelinverkkoja hyödyntävä laajakaistateknologia, jossa tiedonsiirto tapahtuu samoissa kuparikaapeleissa kuin puheen siirto, mutta eri taajuusalueella. Perinteinen puhelinliikenne hyödyntää vain osaa tarjolla olevasta kaistanleveydestä, jolloin dataa voidaan siirtää puhelinverkon käyttämätöntä kaistaa hyödyntäen.

DSL-yhteyden suurin etu on se, että se tarjoaa loppukäyttäjälle oman kaistan, jota ei jaeta muiden saman alueen käyttäjien kanssa. Loppukäyttäjä siis saa yhteysnopeuden, joka ei riipu muista käyttäjistä samalla alueella. Kaapelimodeemit ja langaton laajakaistayhteys voivat kärsiä ruuhkasta, jos moni käyttäjä siirtää tietoa samanaikaisesti saman paikallisvaihteen alueella, koska näillä teknologioilla loppukäyttäjät jakavat kyseiselle alueelle allokoitun kaistanleveyden toisten käyttäjien kanssa.

DSL-yhteys muodostetaan yhteyden tarjoajan ja loppukäyttäjän välille erityisen puhelinpistokkeeseen kytkettävän DSL-modeemin avulla. DSL-yhteyden nopeuteen vaikuttavat loppukäyttäjän etäisyys paikallisvaihteesta, puhelinkaapelin paksaus ja käytettävän DSL-teknologian tyyppi. Kuluttajamarkkinoilla tyypillinen loppukäyttäjän DSL-yhteys on epäsymmetrinen ADSL (Asymmetric DSL), jossa nopeus verkosta käyttäjälle on suurempi kuin nopeus käyttäjältä verkkoon. Uuden

3.2.2 VALOKUITU

Valokuitu yksittäisille loppukäyttäjille tuotuna ei vielä ole laajamittaisesti käytössä Internet-yhteyden tarjoamiseksi. Valokuitu on merkittävä teknologia suuren tiedonsiirtokykynsä ansiosta. Jo nyt sitä käytetään runkoverkkojen rakentamisessa ja usein kuparikaapelia pitkin kotiin tuotava laajakaistayhteys muuttuu optiseksi kaupunkien tai maiden välillä.

Valokuidun tärkein etu on sen suuri tiedonsiirtokapasiteetti. Koska valon taajuus on huomattavasti suurempi kuin kuparikaapelissa tai langattomassa teknologiassa käytetty taajuus, voidaan valokaapelia pitkin siirtää huomattavasti suurempi määrä dataa aikayksikköä kohden.

Valokuitu ei sinänsä ole kovin kallista, mutta kustannuksia nostaa se, että valokuituyhteyksiä varten joudutaan usein asentamaan uudet kaapelit, koska olemassa olevia kuparisia kaapeleita ei voida hyödyntää. Lisäksi valokuituun perustuviin yhteyksiin tarvittavat päätelaitteet ovat huomattavasti kalliimpia kuin DSL- tai kaapelimodeemiteknologiassa. Nämä kustannustekijät hidastavat valokuidun viemistä loppukäyttäjälle asti.

3.2.3 WLAN (Wireless local area network)

WLAN on paikallisverkko, jossa Internet-yhteys muodostetaan langattomasti tukiaseman ja loppukäyttäjän tietokoneen välillä erityisen WLAN-verkkokortin avulla. Langattomuus onkin teknologian suurin etu, joten se on yleistymässä koti- ja toimistoympäristössä. WLAN -teknologiaa voidaan käyttää verkkoyhteyden tarjoamiseksi alueellisesti ja paikallisesti. Myös hotellit ja lentokentät ovat alkaneet tarjota langatonta Internet-yhteyttä asiakkailleen.

Harvaan asutuilla seuduilla langattoman yhteyden tarjoaminen loppukäyttäjille voi tulla edullisemmaksi, jos valmista kiinteää verkkoa, kuten puhelin- tai kaapelitelevisioverkkoa, ei ole hyödynnettävissä.

3.3 LAAJAKAISTA KIVIJÄRVELLÄ

Tällä hetkellä sekä Sonera Oyj että Pohjanmaan PPO Oy tarjoavat Kivijärven keskustan paikallisvaihteen alaisiin puhelinliittymiin ADSL -laajakaistapalveluita. Käytännössä saatavuus rajoittuu 481-alkuisiin puhelinnumeroihin keskustan, Penttilänkylän ja Tiironkylän alueelle n. 5 km säteelle keskustasta.

Soneran edustaja on todennut verkon laajentamisen olevan mahdollista. Käyttäjämäärä kyläkun-

Kuten kaapelimodeemitekniikassa, WLAN -teknologiassa ei varata jokaiselle loppukäyttäjälle omaa taajuuskaistaa, vaan tietyn alueen käyttäjät jakavat kaistan toisten saman alueen käyttäjien kanssa. Yhteysnopeus riippuu toisten samanlaisien käyttäjien määrästä.

WLAN -yhteyttä käytetään usein kiinteän laajakaistayhteyden, esimerkiksi DSL -yhteyden, viimeisenä osana yhdistämään useita käyttäjiä langattomasti verkkoon. Käytännössä tämä tarkoittaa sitä, että esimerkiksi toimistossa DSL -yhteyden päähän yhdistetään WLAN -tukiasema, johon käyttäjät muodostavat langattoman yhteyden. WLAN -teknologian suosio on kasvussa.

nittain on kunnan asukas- ja elinkeinopoliittinen asia (vrt. Pihtipudas, jossa laajakaistayhteys rakennettiin nyt 8 sivukylälle; Pylkönmäellä asiaa on viety jo liki toteuttamasta). Sonera omistaa Kivijärven alueen lankaverkot ja puhelinkeskukset.

Pohjanmaan PPO vaatii keskuksen alueelle vähintään 12 käyttäjää ennen kuin laajentamista harkitaan. Pohjanmaan PPO:n tilannetta vaikeuttaa myös tilojen ja runkoverkkoyhteyksien puute.

3.4 LAAJAKAISTAVERKON LAAJENTAMINEN

On järkevää, että laajakaistaverkko laajennetaan kattamaan Kivijärven kaikki kyläkunnat. Laajakaistan ja verkkoyhteyksien tarve on enenevää yhteiskunnan siirtäessä palvelujaan yhä enemmän verkon välityksellä tehtäviksi. Laajakaistaverkon puute asettaa kylien asukkaat eriarvoiseen asemaan kunnan keskustassa asuviin ja maan muihin asukkaisiin nähden. Lisäksi verkko mahdollistaa etätöiden, yrittämisen ja mielekkään asumisen myös sivukylillä. Verkkoa rakennettaessa on myös huomioitava se, että telekeskusten rajat eivät noudata kuntarajoja, vaan asiassa täytyy tehdä yhteistyötä myös naapurikuntien kanssa.

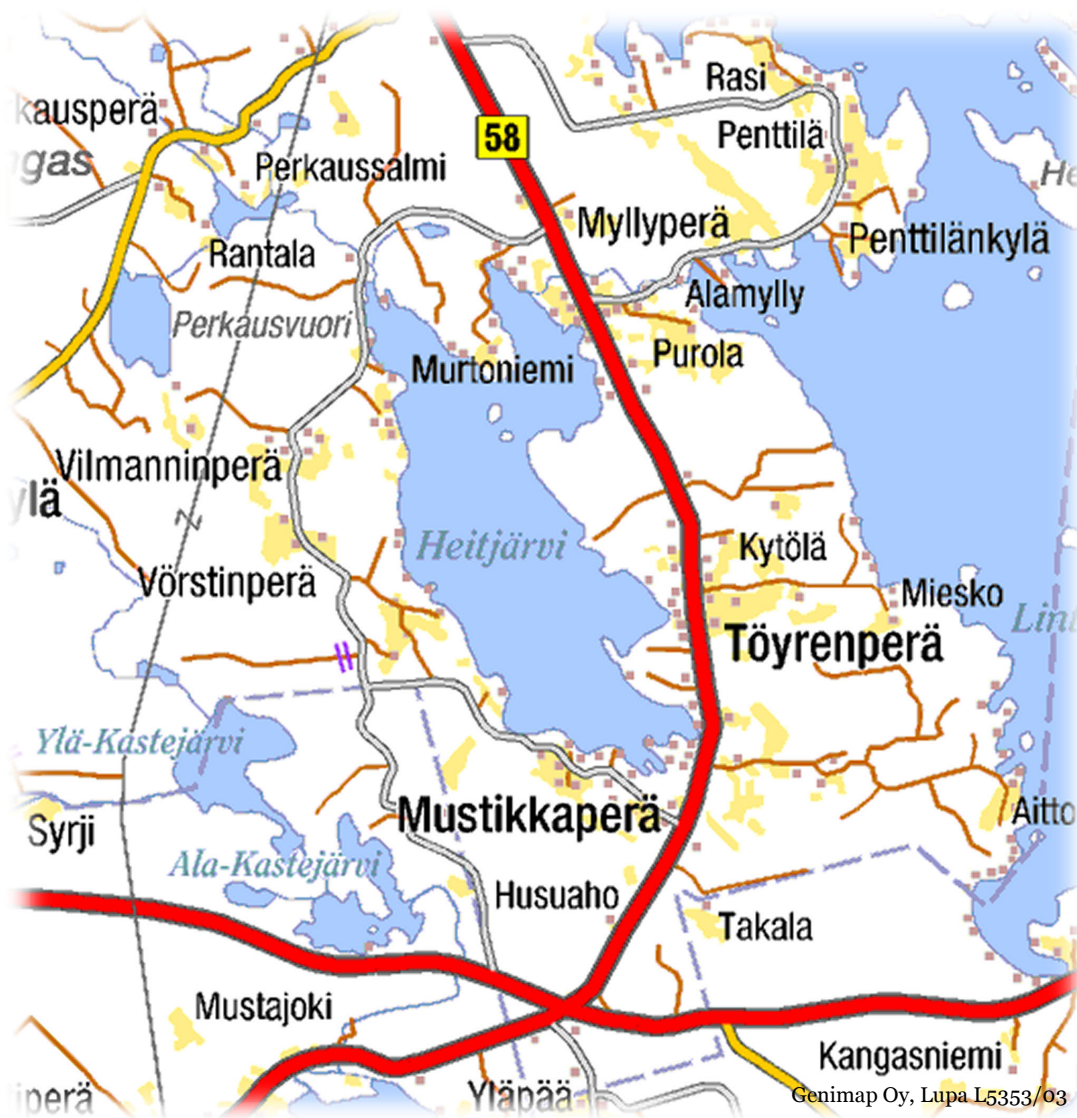
Kylähankkeen kyselyyn vastasi osa laajakaistayhteyttä haluavista eri puolilta kuntaa. Epävirallisia kyselyitä on tullut enemmänkin ja kiinnostus laajakaista-asioihin on vasta heräämässä. Asiassa ei ole syytä jättäytyä sivustakatsojan rooliin, mikäli aioimme pitää kuntaamme myös tulevaisuudessa kaikilta osiltaan asutettuna: laajakaista alkaa olla perusinfraa kuten sähkö-, vesi- ja puhelinverkot ovat jo nyt. Kunnan on otettava aktiivinen rooli asian kehittämisessä.

4 HEITJÄRVI JA PENTTILÄNKYLÄ

Heitjärven kylä sijaitsee Kantatie 58 varrella Kivijärven kunnan etelärajalla, rajoittuen Kannonkosken, Kyyjärven ja Karstulan kuntiin sekä Kantatie 77 eli Siniseen tiehen. Matkaa kuntakeskukseen on vajaat 20 kilometriä. Kylä on taajaman kanssa kilpailukykyinen asuinpaikka liikenteellisen sijaintinsa vuoksi. Aktiivinen kylätoiminta lisää kyläläisten viihtyisyyttä.

Heitjärven kylään kuuluvat Heitjärvi, Sompala ja Töyrenperä. Postiosoite on kuitenkin 43840 Sompala, jolla on erikoisuutena oma postinumero.

Julkiset palvelut haetaan Kivijärveltä, kaupalliset palvelut joko Kivijärveltä, Kannonkoskelta, Karstulasta, Kyyjärveltä tai Perhosta.



Kivijärveläisiä arvoituksia:

”Musta mummu nurkkasessa harmaata hengittelee, kuumaa kohottelee.” Mikä se on?

”Punaisia lampaita rompsissa, ennen hyllyt katkaa, ennekuin lammas laihtuu.” Mikä se on?

”Neljä miestä neuvossaan, famu yksinään.” Mikä se on?

4.1 ASUKKAAT

Heitjärvellä ja Penttilänkylällä on kyläläisten laskelmien mukaan yhteensä noin 130 asukasta. Asutut taloudet jakautuvat melko tasaisesti Heitjärven taukseen, Heitjärvelle, Myllyperälle ja Penttilänkylälle. Kesäasuntoja kylien alueella on 152, kylien asukasluku kesäisin ja loma-aikoina ainakin kolminkertaistuu.

Penttilänkylällä alle kouluikäisiä on 1 ja koululaisia 9, Heitjärvellä on 5 koululaista.

Ikärakenne on samalla tavalla vinoutumassa kuin koko kunnan alueellakin eli nuoria ja työikäistä väestöä on vähän. Heitjärvelle ei ole syntynyt yhtään lasta viimeisen neljän (4) vuoden aikana.

Jo vuodesta 1880 lähtien, jolloin yksi kivijärveläinen oli opiskelemassa Helsingin Yliopistossa, nuoret ovat hakeutuneet opiskelemaan ja töihin muualle jättäen kotikylän ja kotikunnan.

Paluumuuttajia on jonkin verran, heistä suurin osa eläkeläisiä.

4.2 ASUMINEN

Penttilänkylällä on kaavoitettuja sekä omakotitontteja että kesämökkitontteja samoin on perikuntien omistamia tyhjiä taloja.

Kunnalla on Heitjärvellä kaavoitettuja omakotitontteja, joita tulisi aktiivisesti kaupata esim. eläkkeelle jääville kivijärveläissyntyisille henkilöille.

Olisiko mahdollista antaa kylälle vakituisen asunnon rakentaville nuorille pareille, miksei vanhemmillekin, tontti ilmaiseksi tai nimellisestä kauppahinnasta? Saisiko näin kipeästi kaivattuja asukkaita kylälle?

Työpaikat ja monipuoliset vapaa-ajanviettomahdollisuudet ovat nuorten paikkakunnalle jäämisen tai palaamisen ehto.

4.3 HYVIÄ ASIOITA

Kylien vahvuutena ovat hyvät tieyhteydet, Sinisen tien (Kantatie 77) läheisyys ja perusparannusta kaipaava Suomenselkätie eli Kantatie 58 halkoo maisemaa. Kylän sijainti työssäkäynnin kannalta on varsin edullinen; matkat Kannonkoskelle, Karstulaan, Kivijärvelle ja Kyyjärvelle ovat lähes samanpituiset, noin 20 km, ja tältä alueelta löytyy runsaasti eri alojen työpaikkoja.

Katuvalot kyläkeskuksen kohdalla kantatie 58 tekevät liikkumisen turvalliseksi.

Luonnonkauniilla paikalla Heitjärven rannalla sijaitseva mielenterveyskuntoutujille ja kehitysvammaisille tarkoitettu Toimintakeskus Putkinotko antaa työpaikkoja kyläläisille.

Kylän kulttuuritarjonta on mittava; kesäteatteri ja tapahtumat. Yhteistyö kunnan kanssa toimii hyvin eri tapahtumien järjestämisessä.

Kunnan omistama lakkautettu kyläkoulu, josta on mahdollisuus saneerata toimiva kylätalo LEADER+ -rahoituksella.

Heitjärven kylä on etelästä Kivijärvelle tultaessa ensimmäinen kylä eli siten kunnan käyntikortti. Tästä syystä kyläläiset haluavat kiinnittää kylän yleisilmeen parantamiseen erityistä huomiota. Kylällä on jo toteutettu linja-autopysäkkikatokset.

Talkoohenkeä ja tulevaisuuden uskoa riittää.

Asiointilinja kutsutaksina kuntakeskukseen keran viikossa Penttilänkylältä.

Kivijärven ainoa kyläkauppa, vuonna 1952 perustettu T:mi Pekka Kotilainen, sijaitsee Heitjärvellä.

Maaseudulla käyty kauppa oli kiellettyä vuoteen 1859 saakka. 1879 säädetyn elinkeinovapauden jälkeen kaupan sai avata maaseudulla minne tahansa. Kivijärvellä G. A. Heikel piti kauppaa jo 1870 -luvulla.

4.4 30 VUODEN KULUTTUA

30 vuoden kuluttua kylällä on huomattavasti enemmän asukkaita kuin nyt ja ikärakenne on nuorentunut. Työssä käydään niin kuntakeskuksessa kuin naapurikunnissakin.

Unelma ohikulkevan liikenteen pysäyttämisestä on toteutunut ja kylällä on matkailua palvelevaa yritystoimintaa, ohjelmapalveluja, maatilamatkai-

lua, kulttuurimatkailua jne. Kyläläiset ajattelevat tulevaisuudesta vielä positiivisemmin kuin nyt.

Entinen koulukiinteistö toimii remontoituna vapaa-ajankeskuksena ja on niin vakituisten asukkaiden kuin kesäasukkaiden yhteinen kokoontumispaikka.

4.5 ELINKEINOT

Heitjärvellä on kunnan ainoa kyläkauppa ja kyläläiset pitävätkin kaupan säilymistä kylällä erityisen tärkeänä. Kyläkaupassa toimii asiamiesposti.

Heitjärven kylällä ja Penttilänkylällä on runsaasti sekä yrityksiä, työpaikkoja että ammattiosajia, maatalouden osuus kylällä on vähäinen. Työssä käydään kuntakeskuksessa ja naapurikunnissa.

4.5.1 Yritykset ja maatilat

Kivijärven kunnan ylläpitämän yritysluettelon ja maatilarekisterin mukaan Heitjärvellä ja Penttilänkylällä toimivat seuraavat yritykset ja maatilat:

Yritykset

Förstin Keidas
Hakkarainen Anu, hieroja,
Kivijärven Kuljetusteam Oy
Hakkarainen Pentti, traktoriurakoitsija
Holm Ari, traktoriurakoitsija
Kivijärven Toimintakeskus Putkinotko
Hannu Kotilainen, kyläkauppias
Ku-Ku –turkis
Piispanen Matti, traktoriurakoitsija
Puutarhakaluste Grön Ky Kalevi Grön
T:mi RO-LA –Tuote

Maatilat

Pasanen Matti pk	kasvinviljely
Pasanen Jorma	lihanautojen kasvatusta
Holm Ari	maidontuotanto
Holm Mikko	maidontuotanto
Hänninen Matti	hevosten kasvatusta
Oikari Lauri	hevosten kasvatusta
Manninen Rauno	maidontuotanto

4.6 YHDISTYKSET

Kivijärven kunnan ylläpitämän yhdistysluettelon ja Patentti- ja rekisterihallituksen yhdistysrekisterin mukaan Heitjärvellä ja Penttilänkylällä toimivat seuraavat yhdistykset:

Heitjärven Kyläyhdistys ry
Heinsuon Peikot ry
Heitjärven Erämiehet ry
Keskustan Heitjärven paikallisos. ry

4.7 LIIKUNTAPAIKAT

Heitjärvellä on kunnostusta kaipaava lentopallokenttä.

Talvella kylällä on kyläläisten kunnossapitämä hiihtolatu. Latuverkostoa olisi järkevä laajentaa Heitjärveltä Saunakylälle.

4.8 UIMARANTA ja VENEVALKAMA

Heitjärvellä ei ole yleistä uimarantaa. Keväällä 2003 vahvistettuun Kivijärven järvien rantayleiskaavaan on merkitty yleinen uimaranta yksityisomistuksessa olevalle maalle ja yksi vaihtoehto yleisen uimarannan saamiseksi kylälle on ko. alueen lunastaminen kunnan omistukseen.

Toinen realistisempi vaihtoehto on kunnan omistaman Toimintakeskus Putkinotkon ranta, jossa parkkipaikka on jo olemassa. Uimarannalle on tehtävä tie siten, että kulku ei tapahdu Putkinotkon pihan kautta eikä uimarannan käyttö muutoinkaan häiritse Putkinotkon rauhaa.

4.9 VESISTÖT

Kylällä on 5,9 km pitkä ja 770 ha:n suuruinen Heitjärvi. Penttilänkylä rajoittuu Kivijärveen.

4.10 HISTORIAA

Heitjoen varrella ovat sijainneet Alamyllyn ja Ylämyllyn myllyt sekä niiden yhteydessä Kivijärven pitkäaikaisimmat ja aikoinaan tärkeimmät sahat. Alamyllyllä tuotanto oli alkanut jo 1800 -luvun puolella ja jatkui vuoteen 1967 saakka.

Myllyperän merkitys kasvoi vuonna 1925, kun kunnan sähköntuotanto tuli Alamyllyn tehtäväksi. Sähköä toimitettiin Myllyperälle, Penttilänkylälle, Tiironkylälle ja kirkonkylälle. Vuonna 1952 Alamyllä lopetti sähkönjakelun ja maakunnallinen vuonna 1947 perustettu Keski-Suomen Valo Oy otti tehtävän hoitaakseen.

4.11 JÄTEHUOLTO

Jätehuollon toimivuuteen oltiin pääosin tyytyväisiä. Pohjoisen Keski-Suomen Jätehuolto Oy aloittaa toimintansa vuoden 2004 alussa, todennäköisesti jätteen lajittelu muuttuu entistä tarkemmaksi

myös kyläkunnilla. Uusia jätteenkeräilypisteitä ei enää todennäköisesti tule, vaan nykyisetkin saatavat vähetä, mutta keräilypisteessä tehostetaan toimintaa.

4.12 LAAJAKAISTAYHTEYDET

Heitjävellä ja Penttilänkylällä on kiinnostusta nopeisiin tietoliikenneyhteyksiin. Etätöiden tekemiseen tunnetaan valtakunnallisesti kiinnostusta ja esim. yrittäjistä, johtavassa asemassa olevista

ja ylemmistä toimihenkilöistä yli puolet arvioi tekevänsä etätöitä vapaa-ajanasunnoltaan lähivuosina. Tähän huutoon meidän tulisi vastata.

4.13 TAPAHTUMAT

Heitjävellä on runsaasti tapahtumia pitkin vuotta, esim. äitienpäiväjuhla, isänpäiväjuhla, kesäteatteriesityksiä, kuutamohiihto ja Förstin formula-hiihdot. Osa tapahtumista järjestetään eri yhteistyökumppaneiden kanssa yhteistyössä.

Uusia tapahtumaideoita ovat mm. koko perheen pikkujoulu, iltamat, kesäasukastapaaminen, kaamosajan piriste, laskiaistapahtuma, lumiveistoskiisa, hämärän hetken valojuhla.

Kylällä ei ketään pakoteta toimintaan mukaan, vaan yhteistoiminta perustuu vapaaehtoisuuteen.

Niin Heitjävellä kuin muillakin kylillä on innokkaita näyttelijöitä ja talkoolaisia, joten myös kesällä 2004 saadaan kylälle kesäteatteriesitys.



Henrik Gabriel Porthanin (1739 - 1804) vuosina 1766 ja 1778 ilmestyneessä väitöskirjasarjassa mainitaan vanha Kivijärveltä peräisin oleva paikallinen kansanruno, jonka Porthan on kuullut todennäköisesti nuoruudessaan Viitasaarella, missä hänen iso-isänsä, isänsä ja setänsä toimivat kirkkoherroina lähes koko 1700-luvun.

Arvellaan, että kivijärveläiset talonpojat nousivat kruunun sotamiehiä ja ratsumiehiä eli huoveja vastaan jo 1592 eli seutu olisi ollut varhaisimpia kapi-napesäkkeitä myöhemmin Pohjanmaata ja Hämettä koskettaneelle nuijasodalle.

*Kivijärven kiltit miehet,
Wastingin wahwat uroot,
Nuijat nurkissa pitävät,
Sopessa sota-aseet,
Pimiässä pitkät warret;
Joilla huovia hosuvat,
Ryytteriä rytkyttävät,
Siellä Saarelle samoawat,
Urot oitse oikenevat,
Sota aseis' sotimahan,
Weri parskui paidan päälle,
Suolet singoilit sisäldä,
Ryyttereist' rywetetyistä,
Huowista hosutetuista.*



4.14 KEHITTÄMISTOIMENPITEITÄ

1. Heitjärven koulu
 - rakennettu 1953
 - kunta omistaa, asunnoissa (2 asuntoa) vuokralaiset
 - tulevaisuudessa vapaa-ajankeskus; tiloja vuokrataan juhliin jne.
 - kesäteatteri, katsomo, tanssilava
 - harrastetilat
 - keittiö ja sosiaalitulat, wc
 - yhteistyö muiden kylien ja toimijoiden kanssa
2. Luistinrata, hiihtolatu
 - Luistinrata esim. Putkinotkon lammikko, helppo jäädyttää, valaistus
 - Hiihtoladut kyläkunnille: kyläläiset tekevät, kunnalta korvaus hoidosta
3. Uimaranta
 - Uimaranta Putkinotkoon
 - Tiesia kuntoon
 - Ei saa häiritä Putkinotkon toimintaa
4. Venevalkamat
 - Kivijärveen (Aittosentie), Heitjärveen
5. Tienvarsien ehostaminen
 - Linja-autopysäkkikatoksia lisää
 - istutukset
6. Tapahtumat
 - Tapahtumien järjestämistä jatketaan: kesäteatteri, kulttuuritoiminta, juhlat, hiihto- ja urheilukilpailut/toiminta, yhteislaulu- ja karaokeillat, harrastetoiminta, kansalaisopisto
7. Laajakaistayhteydet
 - Laajakaistaan mahdollisuus joka kylälle, niin myös Heitjärvelle
 - Etätyö, asumisen mahdollisuudet, perusinfra
8. Kyläkauppa, asiamiesposti, palveluiden säilyttäminen ja kehittäminen
 - Nykyisten palveluiden turvaaminen ja kehittäminen
9. Kyläavustajatoiminta
 - Kylät yhdessä palkkaavat henkilön: polttopuiden teko, siivous, asiointi
 - Yhteistyö esim. kotipalvelun kanssa
10. Mökkiläistalkkari-isännöintipalvelu
 - Pienimuotoiset korjaukset, lämmitys, vartiointi, teiden aukaisu
11. Kylälehti
 - Kylän tapahtumista tiedottaminen
12. Dementiakoti
 - Tulevaisuuden yritystoimintaa
13. Hankerahoitus
 - Hankerahoituksen hyödyntäminen nykyisellä ohjelmakaudella
14. Yhteistyö
 - eri kylien kylätoimijoiden yhteiset kokoontumiset muutama kerran vuodessa
 - kyläaktiivien kokoontuminen kunnan päättäjien kanssa

4.15 KYLÄTIEDOTUS

Kylän sisäinen tiedotus hoidetaan puhelimitse tai postilaatikoihin jaettavilla kirjeillä, myös ”puska-radio” on käytössä. Kylällä olevaa ilmoitustaulua käytetään vilkkaasti. Kunnan www –sivujen tapahtumakalenterissa voi tiedottaa ja tiedotetaan-kin kylän tapahtumista.

Kylällä suunnitellaan oman kylälehden julkaisemista.

Muutaman kerran vuodessa ilmestyvää Kuntatiedotetta voidaan myös hyödyntää tiedottamisessa eikä paikallislehteäkään sovi unohtaa.

Vastaukset: Saunan kiuas, Marjaterthu, Sormet ja peukalo

5 HOIKANPERÄ

Hoikanperä sijaitsee Kivijärven kunnan luoteisosassa, alle 10 kilometrin etäisyydellä kuntakeskuksesta.

Hoikanperällä ei ole varsinaista yhteistä kokoontumispaikkaa, mutta koulun nykyiset asukkaat antavat käyttää vuokraamaansa liikuntasalia kylälaisten kokoontumistilana.

Hoikanperä on mukava, rauhallinen, turvallinen kylä asua, jossa on hyvät mahdollisuudet luonnossa liikkumiseen.

Sekä julkiset että kaupalliset palvelut haetaan kuntakeskuksesta.



Kivijärveläisiä arvoituksia:

”Musta mies, punainen tukka.” Mikä se on?

”Karhu nousi pahnastansa ja puhalsi karvastansa.” Mikä se on?

”Laiha Erkki edellä käy, lihava Lassi takaa ajaa.” Mikä se on?

5.1 ASUKKAAT

Hoikanperällä kyläläiset arvioivat olevan liki 200 asukasta, joista koululaisia ja alle kouluikäisiä on 30 - 40. Keski-ikäisten osuus asukkaista on suuri, joten ikärakenne on kunnan kokonaisuuteen verrattuna varsin hyvä.

5.2 ASUMINEN

Kylälle on ollut paluumuuttajia. Hoikanperällä on vähän tyhjiä, asumattomia taloja. Kunnalla on kaavoitettuja omakotitontteja ja yksityistenkin mailta löytyy myytävää tonttimaata.

5.3 HYVIÄ ASIOITA

Hoikanperällä on hyvä kylähenki ja mukavat ihmiset. Talkoohenkeä on riittänyt mm. uimaran kunnostamiseen ja riittää edelleenkin hyviin yhteisiin hankkeisiin.

5.4 30 VUODEN KULUTTUA

30 vuoden kuluttua kylällä uskottiin olevan edelleen elämää. Hoikanperällä on tälläkin hetkellä nuoria viljelijöitä, jotka jatkavat vielä 20 - 30 vuoden kuluttua maanviljelystä. Maata on viljelty vuosisatoja taaksepäin ja näin saatu elanto, niin miksei tulevaisuudessakin.

Kuntakeskukseen, jonne kylältä on lyhyt matka, on tullut runsaasti yritystoimintaa ja työpaikkoja. Kylälle on muuttanut uusia asukkaita.

5.5 ELINKEINOT

Hoikanperällä on toistakymmentä toimivaa maatila, lisäksi on yksi turkistarha. Maatiloilla on sekä mullikarjaa (2 tilalla) lampaita (1 tilalla) että hevosia (1 tilalla). Kylän kaikki pellot ovat viljelyksessä. Sukupolvenvaihdokset tulisi tehdä ajoissa, jotta jatkajien saanti olisi turvattu.

Hoikanperällä on yritystoimintaa varsin runsaasti. Yrittäjät toivoivatkin kunnan edustajien vierailuja yrityksissä ja yrittäjien kuuntelemista sekä yritys-

Kylälle tai kuntaan asumaan jäämiselle ensiarvoisen tärkeää on työpaikka. Muuttopäätökseen vaikuttaa myös asuinalueen / -kylän viihtyisyys.

Paluumuuton pahimpana esteenä kylällä pidettiin työpaikkojen vähäisyyttä, sillä pelkkä luonnon kauneus ei elätä ketään.

Asiointilinjat kutsutaksina kuljettaa kerran viikossa kuntakeskukseen.

Niin Kivijärven kuin Hoikanperänkin vahvuus on kaunis, vaihteleva luonto ja Kivijärvi.

Hoikanperä on tunnettu Luomukylä, kylällä on useita luomuviljelijöitä ja elintarvikkeiden jatkojalostus hoituu omalla kylällä ja markkinat ovat ympäri Suomea ja ulkomailla.

Matkailijat on houkuteltu kylällä olevien vetovoimaisten matkailukohteiden ansiosta Hoikanperän kautta Salamajärven puistoon ja Lahdenperän kautta pois.

toiminnan ottamista huomioon kaikessa kunnallisessa päätöksenteossa.

Palveluaukot tulisi täyttää: matkailun oheispalvelut, vaelluspaketit, kalastusmatkailu, metsästysmatkailu, putkimies, kirvesmies, ruokailupalveluyrittäjä, lähiruuan tuottaja, rakennustarvikekauppa, maataloustarvikekauppa jne. Oman kunnan palvelujen käyttäminen tulisi olla itsestäänselvyys aina kun se on mahdollista - ostouskollisuus.

5.5.1 Yritykset ja maatilat

Kivijärven kunnan ylläpitämän yritysluettelon ja maatilarekisterin mukaan Hoikanperällä toimivat seuraavat yritykset ja maatilat

Yritykset

Casa Granden Ratsutalli
Harjunpään Luomu- ja yrtilä
Hämäläinen Risto, traktoriurakoitsija
Kivijärven Turkisyhtymä
LomaHoikka
Ompelimo Valkeinen
Palveluosuuskunta Casa Grande
Pekkarinen Veikko, puuseppä,
Pexi-Wood Hoikanperäntie
Piispanen Jorma, traktoriurakoitsija
Sileki ay
SS –Työstö
Valkeinen Sauli, maalausurakointi
Young Electronics

Yrittäjiä kylällä asuu enemmän, mutta heidän yrityksensä sijaitsevat kuntakeskuksessa.

Maatilat

Hakkarainen Juha	lihanautojen kasvatusta
Hytönen Pasi	vasikoiden välikasvatusta
Hämäläinen Risto	kasvinviljelyä
Hänninen Tauno	kasvinviljelyä, hevosten kasvatusta
Kainulainen Lauri kp	kasvinviljelyä
Leppänen Markus	maidontuotantoa
Leppänen Mauno	maidontuotantoa
Leppänen Simo	lihanautojen kasvatusta, luomutilaa
Pigg Markku	lihanautojen kasvatusta
Piispanen Jorma	maidontuot., lihan.kasv.
Sagulin Kauno	maidontuotantoa

5.6 YHDISTYSTOIMINTA

Kivijärven kunnan ylläpitämän yhdistysluettelon ja Patentti- ja rekisterihallituksen yhdistysrekisterin mukaan Hoikanperällä toimivat seuraavat yhdistykset:

Hoikanperän Eräveikot Ry
Hoikanperän Kyläyhdistys
Hoikanperän Pienviljelijäyhdistys Ry
Keskustan Hoikanperän paikallisos. Ry

Yhdistystoiminta oli 70 –luvulla huomattavasti nykyistä vilkkaampaa ja mm. Sonniosuuskunta on tarpeettomana lakkautettu.

5.7 LIKUNTAPAIKAT

Koulun pihassa on kyläyhdistyksen kunnan kanssa yhteistyössä tekemä kunnostusta kaipaava jääkiekkokaukalo. Kaukalolla on valot ja vesiposti jäädytystä varten. Kyläläiset tarjoavat jääkiekkokaukalon hoitoa kunnalle.

Latureittien varrella on taukopaikkoja. Hoikan maalla on matkailijoita palveleva 5 – 6 kilometrin pituinen hiihtolatu.

5.8 UIMARANTA

Hoikanperän yleinen uimaranta sijaitsee Risto Hämäläisen maalla Hiekkarannassa. Kyseisellä paikalla on kylän yhteinen uimaranta sijainnut jo yli sata vuotta. Uimarannalle kunta on tehnyt pu-

kukopit ja aluetta ovat kyläläiset siivonneet talukoilla. Uimarannan alueesta tulee tehdä vuokrasopimus tai lunastaa se kunnan omistukseen.

5.9 VESISTÖT

Järvien ja vesien kunnostustarvetta, mm. lahtien ruoppausta, on Kivijärven rannoilla. Kivijärven

veden pinnan nosto on järven virkistyskäytön kannalta tärkeä.

5.10 JÄTEHUOLTO

Jäteveden puhdistamo pidettiin Hoikanperällä tärkeimpänä hankkeena. Muuttuva lainsäädäntö pakottaa hoitamaan jätevesien puhdistuksen vuoteen 2008 mennessä.

Vaihtoehtoina 20 – 30 talouden jätevesien puhdistamiselle voisi olla joko oma puhdistamo kylälle tai siirtoviemäri kuntakeskuksen puhdistamolle. Kustannukset taloutta kohti ovat joka tapauksessa arviolta 10 000 – 20 000 euroa. Teknisessä lautakunnassa on työn alla koko kunnan kattava jätevesihuollon suunnitelma. Hanke pyritään toteuttamaan yhdessä Keski-Suomen ympäristökeskuksen kanssa.

Jätehuollon toimivuuteen oltiin pääosin tyytyväisiä. Pohjoisen Keski-Suomen Jätehuolto Oy aloittaa toimintansa vuoden 2004 alussa, todennäköisesti jätteen lajittelu muuttuu entistä tarkemmaksi myös kyläkunnilla. Uusia jätteenkeräilypisteitä ei enää todennäköisesti tule, vaan nykyisetkin saatavat vähetä, mutta keräilypisteessä tehostetaan toimintaa.

5.11 LAAJAKAISTAYHTEYDET

Hoikanperällä oli kiinnostusta nopeisiin tietoliikenneyhteyksiin.

5.12 TAPAHTUMAT

Varsinaisia omia tapahtumia ei kylällä tällä hetkellä ole. Kansalaisopistonkaan toiminta ei kylälle asti toistaiseksi ulotu eikä 4H -yhdistyksen toimintaakaan tänä vuonna ole kylällä, heppakerho

päättyi viime vuonna. Lasten ja nuorten harrastustoiminta on keskittynyt kirkolle, jonne toivottiin kunnan järjestävän yhteiskuljetuksia, ettei vanhempien tarvitsisi aina toimia kuljettajina.

5.13 KEHITTÄMISTOIMENPITEITÄ

1. Luistinrata, hiihtolatu
 - Hiihtolatu koululta Hoikkaan ja Hoikasta Kuntotuvalla
 - Luistinrata/jääkiekkokaukalo koulun pihaan
2. Uimaranta
 - vuokrasopimus maanomistajan kanssa
 - maa-alue kunnan omistukseen tai vuokralle
3. Tienvarsien ehostaminen
 - Linja-autopysäkkikatokset
 - yhdenmukaiset postilaatikko-telineet
 - ilmoitustaulu
4. Laajakaistayhteydet
 - Laajakaistaan mahdollisuus joka kylälle, niin myös Hoikanperälle
5. Palveluiden säilyttäminen ja kehittäminen
 - ostouskollisuus oman paikkakunnan liikkeisiin
 - matkailun oheispalvelut
 - vaelluspaketit
 - kalastusmatkailu
 - metsästysmatkailu,
 - LVI –yrittäjä
 - kirvesmies
 - ruokailupalveluyrittäjä
 - lähiruuan tuottaja
 - rautakauppa
 - maatalouskauppa
 - turkismyymälä
6. Kyläavustajatoiminta
 - lastenhoitoapua
 - polttopuiden tekoa
7. Kylälehti
 - Kylän tapahtumista tiedottaminen
8. Elintarvikkeet
 - Erikoisviljely
 - elintarvikkeiden jatkojalostus
9. Tiet
 - Valtion hoitovastuulla oleva Hoikanperän tien peruskunnostus.
10. Matkailu
 - Läheisten Salamajärven Kansallispuiston ja Salamaperän Luonnonpuiston hyödyntäminen
11. Tapahtumat
 - 2005 Kivijärven Yrittäjäyhdistys isännöi Kivijärvellä Suomenselkämessuja, kylät mukaan messujärjestelyihin
12. Kunnan ja yrittäjien yhteistyö
 - Kunnan edustajien vierailut yrityksiin kuuntelemaan yrittäjiä
 - yrityskartoitus
13. Vesistöt
 - Koko kunnan vesistöasioista on tarpeen järjestää kunnan teknisen toimen ja Keski-Suomen Ympäristökeskuksen kanssa yhteinen neuvottelu vuoden 2004 aikana.
14. Jätehuolto
 - Uuden lainsäädännön vaatima jätevedenpuhdistamo 20 – 30 taloudelle, oma puhdistamo tai siirtoviemäri kirkonkylän puhdistamolle.
15. Harrastustoiminta
 - Kansalaisopiston jumpparyhmä koululle
 - koulun nykyiset vuokralaiset lupasivat liikuntasalin kerran viikossa voimisteluiltojen järjestämiseen

5.14 KYLÄTIEDOTUS

Kylän sisäinen tiedotus hoidetaan puhelimitse tai postilaatikoihin jaettavilla kirjeillä. ”Puskaradio” on myös tehokas tiedonvälittäjä.

Kunnan www –sivujen tapahtumakalenterissa voi tiedottaa ja tiedotetaankin kylän tapahtumista.

Muutaman kerran vuodessa ilmestyvää Kuntatiedotetta voidaan myös hyödyntää tiedottamisessa eikä paikallislehteäkään sovi unohtaa.

Oman Kylälehdden julkaisemista pidettiin toteutuskelpoisena ajatuksena.

6 KIRKONKYLÄ, KOPSAPERÄ ja TIIRONKYLÄ

Kivijärven kirkonkylä sijaitsee luonnonkauniilla paikalla Kivijärven rannalla kantatie 58 varrella. Kirkonkylän seutu sai pysyvät asukkaansa jo 1550 ja samaan aikaan alkoi kirkonkylän keskus hahmottua.

Kopsaperä ja Tiironkylä sijaitsevat kirkonkylän tuntumassa, Kopsaperä Kantatie 58 varrella kirkonkylästä pohjoiseen ja maatalousvaltainen Tiironkylä Kantatie 58 varrella kirkonkylästä etelään Karstulan suuntaan.

Sekä julkiset että kaupalliset palvelut haetaan kuntakeskuksesta.



Kivijärveläisiä arvoituksia:

”Silta mäellä, miekka yöllä, kahdet kannukset jalassa, kahdet pyörät kannuksissa.” Mikä se on?

”Tummu nukkuu tunkiolla, sadehattu hartioilla.” Mikä se on?

”Kurki jalkapuoli ympäri meren matelee.” Mikä se on?

6.1 ASUKKAAT

Kivijärven taajama-aste oli vuonna 1997 tilastokeskuksen mukaan 48,7 %, mikä tarkoittaa sitä, että kunnan väestöstä vajaa puolet asui kuntakeskuksessa. Taajamana pidetään kaikkia vähintään 200 asukkaan rakennusryhmiä, jos rakennusten välinen etäisyys ei ole 200 metriä suurempi.

Tiironkylällä on kyläläisten laskelmien mukaan asukkaita alle 100, kylällä on runsaasti lapsia; kouluikäisiä ja alle kouluikäisiä on parikymmentä.

6.2 ASUMINEN

Sekä Tiironkylällä että Kopsaperällä on varsin runsaasti loma-asutusta.

Kesäasuntojen muuttaminen vakituiseksi asunoksi tulisi tehdä nykyistä helpommaksi. Näin saataisiin kuntaan lisää asukkaita. Kunta suhtautuu myönteisesti loma-asuntojen muuttamiseen ympärivuotiseen asumiseen.

6.3 HYVÄT ASIAT

Kivijärvellä on hyvät metsästysmaastot niin koko kunnassa kuin kirkonkylänkin tuntumassa, samoin marjamaat. On tilaa liikkuu ja harrastaa. Kivijärvellä on puhdas ilma, on hyvä hengittää.

Lapset ja nuoret ovat kohteliaita, tervehtivät tuntemattomiakin, mikä on matkailijoille ja muualta muuttaneille elämys samoin kuin autoilijoiden toisiaan tervehtiminen.

Matkailijoita ja kuntalaisia palveleva satama-alue on hyvin hoidettu ja kaunis.

Kivijärven Kotiseutuyhdistys ry:n tekemä museoalueen maisemointi ja Viljamakasiinin kunnostus museotiloiksi on myös mainitsemisen arvoinen asia.

Kädentaidoilla on aina ollut suuri merkitys maaseudulla, usein oma käsityö oli ainoa keino saada tarpeellinen vaatekappale, koristetekstiili tai käyttöesine. Työttömien Yhdistys Kukkopilli Ry:n hallinnoima Leader+ -rahoitteinen Perinneperitö -projekti on merkittävällä tavalla herättänyt henkiin vanhoja käsityötapoja ja siirtänyt käsityöpöytä nuoremmille.

Kopsaperällä on kyläläisten arvion mukaan 40 asukasta, kouluikäisiä on muutama.

Nuoret tulisi saada mukaan kylien vapaaehtois-toimintoihin, sillä aktiivisesti toimivat nuoret juurtuvat kotiseudulleen ja tuntevat kiinnostusta asuinalueensa kehittämiseen ja näin sitoutuvat kotikuntaansa.

Tiironkylällä ei kyläläisten tietojen mukaan tällä hetkellä ole myytävää tonttimaata.

Kirkonkylän alueella on kunnan omistamia omakotitontteja myynnissä. Vuokra-asuntoja on kirkonkylällä hyvin saatavilla.

Järjestötoiminta on vilkasta samoin kuin seurakunnankin toiminta. Toimintaa ja harrastusmahdollisuuksia löytyy lähes kaikille ikäryhmille. Ongelmana pidettiin 14 - 17 -vuotiaiden poikien vähäisiä harrastusmahdollisuuksia. Pelkät kokoon-tumistilat eivät riitä. Viihtyäkseen aktiivinen nuoriso kaipaa mielekästä tekemistä sosiaalisen kanssakäymisen lisäksi. Nuorisotoiminnassa on yhdistetty eri yhdistysten ja kunnan vapaa-aikatoimen resursseja.

Kirkonkylän liikuntapaikat ja -alueet ovat hyvin hoidettuja ja kunnan kokoon nähden monipuolisia.

Lähes olemattomilla varoilla on pystytty järjestämään varsin runsas ja monipuolinen kulttuuritarjonta mm. Kivijärvi Soi, Kivijärvi -viikko ja Kukkomarkkinat.

Kivijärvellä on aikaansa seuraava kirjasto, joka on ensimmäisen kerran perustettu vuonna 1862 kansankirjastoksi ja muuttunut kunnalliseksi kanta-kirjastoksi 1951. Kirjasto on muutamia katkoksia lukuun ottamatta toiminut Kivijärvellä yli 140 vuotta.

6.4 30 VUODEN KULUTTUA

30 vuoden kuluttua Hotelli - Ravintola Isabella on muuttunut suosituksi luontaishoitolaksi, jonka asiakkaat tulevat Keski-Euroopasta lentäen Suomenselän Lentokentälle. Luontaishoitolaan, jossa hoidetaan nimenomaan terveyttä, suorastaan jonoitetaan.

Suomenselän Lentokenttä on vilkkaassa käytössä.

Keski-Suomen Historia 2 –teos kertoo, että vuodesta 1909 lähtien lääkäri kävi määräpäivinä pitämässä vastaanottoa Kivijärvellä, ensin Viitasaaressen kunnanlääkäri ja sitten Karstulan kunnanlääkäri. Näin 2000 –luvunkin alussa, tosin lääkäri käy Kyyjärveltä.

30 vuoden kuluttua Kivijärvellä on kattavat lääkäripalvelut.

Kivijärvi on 30 vuoden kuluttua myös eläkeläisten paratiisi, sillä eläkeläiset ovat tulevaisuuden voimavara. Elinkustannukset ovat Kivijärvellä pääkaupunkiseutua huomattavasti alhaisemmat, joten paluumuuttajia on helppo houkutelaa eläkepäiviksi Kivijärvelle.

Tiironkylällä ja Kopsaperälläkin on elämää 30 vuoden kuluttua, kuntakeskus on laajentunut kumpaankin suuntaan ja kylille on rakennettu omakotitaloja ja rivitaloja. Työssä käydään kuntakeskuksessa tai omassa yrityksessä omalla kylällä.

Veroprosenttia on voitu alentaa reilusti, ja näin Kivijärvi on houkutteleva asuinpaikka myös muualla työssäkäyville.

6.5 SUOMENSELÄN LENTOKENTTÄ

Suomenselän Lentokenttä sijaitsee Kivijärvellä keskustaaajaman itäpuolella, järven ympäröimässä Kouvanniemessä. 900 metrin pituinen ja 23 metriä leveä lentokenttä täyttää 2. lk:n vaatimukset (AGA M 1-1/21.1.1985). Suomenselän Lentokenttä toimii lentopaikkana, jonne ei ole säännöllistä liikennettä. Kenttää hallinnoi Suomenselän Lentokenttä Oy, johon kuuluvat osakkaina Perhon,

Kannonkosken, Karstulan, Kinnulan, Kivijärven ja Kyyjärven kunnat sekä Saarijärven kaupunki ja Kivijärven Ilmailukerho ry.

Lentokenttäyhtiöllä on valmiita alueen ja toiminnan kehittämissuunnitelmia, joihin etsitään rahoitusta.

6.6 ELINKEINOT

Kivijärven kunnan ylläpitämän yritysluettelon ja maatilarekisterin mukaan Kirkonkylällä toimivat seuraavat yritykset ja maatilat:

6.6.1 Yritykset ja maatilat, Kirkonkylä

Yritykset

Autokorjaamo Velj. Hytönen
Brightstone Oy
Euroforce Oy
Fysikaalinen Hoitolaitos Kunnon Syke
Hannunkiven Lomaosakekylä
Hierontapalvelu Jukka Kettunen
Hokkinen Hannu, taksiautoilija
Kainulainen Markku, sirkkelisahaaja
Kotilainen Marko, taksiautoilija
Kukkonen Juha, kaivinkoneurakoitsija
K-Extra Hannonsalmi
Kehittämisyhtiö Kiven Oy
Keski-Suomen Osuuspankki Kivijärven Konttori

Kivi-Sähkö
Kiviset Oy
Kivihannun loma-asunnot
Kivijärven Apteekki
Kivijärven Grilli-Kahvio
Kivijärven Kalastusalue
Kivijärven Kiinteistöpalvelu Oy
Kivijärven Leipä Oy
Kivijärven Sairaankuljetus ky
Kivijärven Se-Le Metalli
Kivijärven Suoramyynti
Kivijärven Varaosa
Kone- ja Palvelu Sepponen
Kotilainen Kari, jätehuoltoyrittäjä
Kouva Action Oy
Kukka ja Matto
Kukka-Aitta
Kuljetusliike Hakkarainen
Metsähinen, matkailun ohjelmapalveluja
Nousupellon Palvelu- ja kuntoutus
Nuohoustoimi I. Valtonen
Parturi-Kampaamo Maarit

Parturi-Kampaamo Sari
 Pekkarinen Tapio
 Puranen Mauno, taksiautoilija
 Rantahotelli Isabella
 Ravintola Wanhapaatti
 RS –Kesseli, huoltoasema
 Sagulin Pertti, traktoriurakoitsija, sirkkelisahaus
 S-Market Kivikanto
 Salmen Puutarha
 Stonemotors Oy
 Stone Safarit
 Suomen Posti Oy
 Suomenselän Lentokenttä Oy
 Suomenselän Tili- ja Laskentapalvelu Oy
 Sähköinsinööritoimisto Risto Piispanen
 Taksuri Oy
 T:mi Voutila
 Toikkanen Mikko, taksiautoilija
 Toivo Hänninen ky

Maatilat

Paananen Timo	kasvinviljely
Paananen Jouko	maidontuotanto
Salmi Ahti	puutarha

6.6.2 Yritykset ja maatilat, Kopsaperä

Kivijärven kunnan ylläpitämän yritysluettelon ja maatilarekisterin mukaan Kopsaperällä toimivat seuraavat yritykset ja maatilat:

6.7 YHDISTYSTOIMINTA

Yhdistykset / Koko Kivijärvi ja Kirkonkylä

Kivijärven kunnan ylläpitämän yhdistysluettelon ja Patentti- ja rekisterihallituksen yhdistysrekisterin mukaan Kivijärvellä toimivat seuraavat yhdistykset, joista osa viettää lepovuosia:

Eläkeliiton Kivijärven yhdistys Ry
 Kannonkosken-Kivijärven 4H -yhdistys
 Keskustan Kivijärven Kirkonkylän paikallisosasto ry
 Keskustan Kivijärven kunnallisjärjestö Ry
 Keskustanaisten Kivijärven osasto Ry
 Kivijärven ammatillinen paikallisos. ry
 Kivijärven eläkkeensaajat Ry
 Kivijärven Erämiehet Ry
 Kivijärven Helluntaiherätys Ry
 Kivijärven Ilmailukerho Ry
 Kivijärven Kameraseura
 Kivijärven Kirkkokuoro Ry
 Kivijärven Kirkonkylän Nuorisoseura ry
 Kivijärven Kotiseutuyhdistys Ry

Yritykset

Rakennusliike Ja-VeMa Oy
 Tyvelän Mansikka

Maatilat

Kauppinen Sirkka	kasvinviljely
Kotilainen Eino	kasvinviljely
Kotilainen Heikki	kasvinviljely

6.6.3 Yritykset ja maatilat, Tiironkylä

Kivijärven kunnan ylläpitämän yritysluettelon ja maatilarekisterin mukaan Tiironkylällä toimivat seuraavat yritykset ja maatilat:

Yritykset

Export Connection FP Oy
 Keski-Suomen Vesiveikot Ay
 Koti- ja vapaa-ajanpalvelut T:mi Marjo Leppänen
 Kotilainen Pekka, traktoriurakoitsija
 Pasanen T & E Kuljetusliike
 Stoneman Oy
 Taidepaja Pekka Kotilainen

Maatilat

Minkkinen Juha	maidontuotanto
Kotilainen Esa	lihanautojen kasvatus

Kivijärven Kokoomus ry
 Kivijärven Kukonpojat Ry
 Kivijärven kunnallisvirkaillijat ry
 Kivijärven kunnalliset työntekijät ja viranhaltijat ry
 Kivijärven Maatalousseura Ry
 Kivijärven Maa- ja kotitalousnaiset
 Kivijärven Maaseutuyhdistys Ry
 Kivijärven Marttayhdistys ry
 Kivijärven Mieslaulajat Ry
 Kivijärven Nuorisoseura Kivi ry
 Kivijärven Osakaskunta
 Kivijärven Palomiehet Ry
 Kivijärven Palveluasunnot Ry
 Kivijärven Pelimannit
 Kivijärven Pohjola-Norden Ry
 Kivijärven Rauhanyhdistys Ry
 Kivijärven Reserviläiset Ry
 Kivijärven Seudun Autoalantyöntekijät Ry
 Kivijärven seudun metsänhoitoyhdistys ry
 Kivijärven seudun reserviupseerit Ry
 Kivijärven sos.dem. nuoret

Kivijärven sotaveteraanit Ry
Kivijärven sotaveteraanien naisjaosto
Kivijärven Taimenveikot Ry
Kivijärven Taksi Ry
Kivijärven Tarkkailuyhdistys Ry
Kivijärven Työväenyhdistys Ry
Kivijärven Vanhustentukiyhdistys ry
Kivijärven Vesaiset Ry
Kivijärven Yrittäjät ry
Kivijärven 4H –yhdistys Ry
Lions-club Kivijärvi Ry
Maataloustuottajain Kivijärven Yhdistys MTK –
Kivijärvi ry
Mannerheimin Lastensuojeluliiton Kivijärven
osasto ry
Nuoren Keskustan Liiton Kivijärven osasto Ry
OAJ:n Kivijärven paikallisyhdistys ry
Partiolippukunta Kivijärven metsänkävijät ry

Pohjoisen Keski-Suomen Virkestysalueyhdistys ry
Sotainvalidien Veljesliiton Kivijärven osasto ry
SPR:n Kivijärven osasto
Suomen Maaseudun puolueen Kivijärven puolue-
osasto Ry
Suomenselän Oikeutta Eläkeläisille osasto Ry
Työttömien Kukkopilli ry
Urheiluseura Kivijärven Kivekkäät Ry

Yhdistykset / Tiironkylä / Kopsaperä

Kivijärven kunnan ylläpitämän yhdistysluettelon ja Patentti- ja rekisterihallituksen yhdistysrekisterin mukaan ei Tiironkylällä eikä Kopsaperällä ole omia toimivia yhdistyksiä.

6.8 LIIKUNTAPAIKAT

Kirkonkylällä on mm. liikuntasali, kuntosali, Peltokankaan valaistu kuntorata/hiihtolatu, tenniskenttä / jääkiekkokaukalo, ampumahiihtorata, jalkapallokenttä, rantalentopallokenttä, minigolf, Tiaisniemen uimaranta, urheilukenttä, jotka kaikki ovat tenniskenttää lukuun ottamatta hyvässä kunnossa.

Kopsaperällä olisi hyvät hiihtomaastot, mutta latua ei ole. Olisiko tarpeen?

Tiironkylältä on lyhyt matka kuntoradalle ja muihin kuntakeskuksen liikuntapaikkoihin.

6.9 UIMARANTA ja VENEVALKAMA

Veneiden vesillelaskupaikka on sekä Kirkonkylän Satamassa että Vietsaareissa. Vietsaaren vesillelaskupaikalle toivottiin roskalaatikkoo, suurempaa parkkipaikkaa sekä sitä, että kunta ostaisi vesillelaskupaikkaa ja parkkipaikkaa varten tarvittavan maa-alueen.

Veneiden vesillelaskupaikka olisi hyvä saada Hannonsalmen sillan pieleen esim. Kivekkäiden tontille.

Kuntakeskuksen yleinen uimaranta sijaitsee Kivijärven ns. pikkupuolella ja sen todettiin olevan

varsin mutainen. Toivottiin, että yleinen uimaranta saataisiin ns. isolle puolelle esim. Kukkoniemeen, jonne on jo valmiit suunnitelmat olemassa. Uimarantaa suunniteltaessa myös talviuimarit tulisi ottaa huomioon eli kunnan avanto ja lämmin pukukoppi.

Kopsaperällä on Honkaniemessä Kymin maalla kylän yleinen uimaranta.

Tiironkylällä on uimaranta, sen sijaan uimarantalalle vievä tie on huonokuntoinen ja kaipaasi korjausta.

6.10 JÄTEHUOLTO

Jätehuollon toimivuuteen oltiin tyytyväisiä. Pohjoisen Keski-Suomen Jätehuolto Oy aloittaa toimintansa vuoden 2004 alussa, todennäköisesti jätteen lajittelu muuttuu entistä tarkemmaksi

myös kyläkunnilla. Uusia jätteenkeräilypisteitä ei enää todennäköisesti tule, vaan nykyisetkin saatavat vähetä, mutta keräilypisteessä tehostetaan toimintaa.

6.11 LAAJAKAISTAYHTEYDET

Niin Tiironkylälle kuin Kopsaperällekin toivottiin nopeita tietoliikenneyhteyksiä, kirkonkylällähän laajakaista toimiikin jo.

6.12 TAPAHTUMAT

Kirkonkylällä on runsaasti ympäri vuoden eri yhdistysten ja yhteisöjen järjestämiä koko kuntaa koskettavia tapahtumia: Kivijärvi –hiihdot, ampumahiihdon PM –kisat, piirikunnalliset yleisurheilukisat, kirkkokuoron ja viihdekuoron konsertit, Museopäivä, Kotiseuturetki, Kaatuneiden muistopäivä, Taimenuistelu, Rantakeittojuhla, Tennisturnaus jne.

Kunnan eri yhteistyökumppaneiden kanssa järjestämiä ovat mm. Kivijärvi Soi, Kukkomarkkinat, Itsenäisyysjuhla, Veteraanipäivän juhla, Kotiseutujuhla.



6.13 NÄHTÄVYYKSIÄ



Kirkko

Vuonna 1875 valmistunut uusgoottilaista tyyliä edustava kirkko on arkkitehti Theodor Deckerin suunnittelema.

Uusgoottilaiset kirkot eivät ole yleensä tasavartisia ristikirkkoja, mutta seurakuntalaisten esittämän toivomuksen vuoksi Kivijärven kirkosta tehtiin sellainen. Kivijärven ensimmäinen kirkko rakennettiin 1650-luvulla nykyisen kirkon paikkeille. Toinen kirkko rakennettiin 1770-luvulla kälviäläisen Jaakko Suonerän työnä.

Kirkon nykyisen alttaritaulun on maalannut 1930-luvulla suomenruotsalainen taiteilija Carl Bengts. Alttaritauluissa harvinaisen aiheen, "Pietarin kielttäminen", määräsi taulun lahjoittaja, Kivijärven oma poika, tuomari Toivo Anjala.

Vuonna 1993 - 1994 Keski-Suomen museon, Keski-Suomen liiton ja Kivijärven kunnan tekemän rakennusinventoinnin mukaan Kivijärven kirkolla ja tapulilla on rakennushistoriallista, historiallista sekä maisemallista merkitystä.

Tapuli

Kivijärven historiallisesti arvokkain rakennus on kuuluisan kirkonrakentajan Jaakko Kuorikosken vuonna 1824 rakentama empiretyylinen kaksinivelinen kellotapuli. Rakentaessaan Kivijärven tapulia hän oli alle kahdenkymmenen. Tapulissa säilytetään mm. edellisen kirkon saarnatuolia 1700-luvulta.

Kotiseutumuseo / Viljamakasiini

Viljamakasiini rakennettiin vuonna 1858 silloisen Viitasaaren pitäjän Kivijärven, Kinnulan ja Pudasjärven kylien yhteiseksi, koska emäpitäjän viljamakasiini sijaitsi kylistä kaukana. Se toimi lainajyvästönä oman siemenviljan loputtua katovuosien seurauksena. Jyvästön tarkoituksena oli järjestää viljan varastointi sekä siemen- ja syömäviljan saanti katovuosina. Makasiinissa oli myös osasto, joka toimi köyhäinhoidon viljavarastona. Lainajyvästöä hoiti makasiininhallitus, myöhemmin lainajyvästön hallitus. Makasiini toimi lainajyvästönä vuoteen 1950.

Alkuperäisellä paikallaan sijaitseva viljamakasiini on Museoviraston rakennussuojelukohde. Se on kaksikerroksinen ja kokonaispinta-alaltaan 380 neliötä. Alakerrassa on kahdeksan erillistä viljasiltoa ja yläkerta on yhtenäistä tilaa. Kivijärven

Kotiseutuyhdistys Ry on LEADER+ -rahoituksen turvin ja talkoovoimin kunnostanut viljamakasiinia Kotiseutumuseoksi ja Kivijärven kotiseudun museoesinekokoelma on sijoitettu sinne.

Kivijärventien vanhan linjauksen varteen jäävällä viljamakasiinilla ja vanhalla pappilalla pihapiireineen on maakunnallisesti maisemallista merkitystä vuonna 1993-1994 tehdyn rakennusinventoinnin mukaan. Ne sijaitsevat kirkonkylän keskustassa kauniissa kangasmaastossa.

Nälkävuosien muistomerkki

1860-luvun suurten nälkävuosien muistomerkki sijaitsee Kivijärven Hannonsalmessa. Lions Club Kivijärven ja Kivijärven kunnan vuonna 1985 pystyttämä muistomerkki on koottu Hannonsalmen ja Matalasalmen siltakivistä. Sillat rakennettiin 1800-luvun jälkipuoliskolla kruunun hätäaputöinä, Hannonsalmen siltaa tehtäessä vuonna 1868 nälänhätä oli pahimmillaan. Hätäapua annettiin sekä jauhomattoina (puolesta kilosta kiloon/päivä työsuorituksen mukaan) että rahana.

Hevoskivi / Kopsaperä

Kivi sijaitsee Silppolan mäellä Kopsaperällä, kantatie 58:n varrella noin 5 kilometriä Kivijärveltä Kinnulaan. Kivessä oleva teksti "hevonon on ystäväsi ja työtoverisi, sääli hevostasi" on Juho ja Toivo Anjelinin siihen 1900-luvun alussa kirjoittama.

Kertomuksen mukaan Anjelinit ovat todennäköisesti osuneet paikalle, kun rahdinajaja ruoski hevostaan vaatien sitä viimeisillä voimillaan jaksamaan kuormineen mäen päälle. Koska matka oli pitkä, piti paremman ansion toivossa yrittää kuljettaa liian isoja kuormia. Ihmisten arjen tuntien Anjelinit halusivat julkisesti, mutta hienovaraisesti ketään erikseen mainitsematta huomauttaa hevosen vääristä kohtelusta.

Keskuspuisto

Kivijärven keskustaa kaunistaa 1990-luvun alussa valmistunut keskuspuisto, jossa on mm. Lions Club Kivijärven lahjoittama suihkulähde. Kesäisin puistossa pidetään yhteislauluittoja ym. tilaisuuksia ja talvella Uuden vuoden vastaanottajaiset ja ilotulitus.

Vietsaaren näkötorni

Vietsaaren näkötorresta näet silmäkantamattoon miin kaunistaa ja vaihtelevaa kivijärveläistä maisemaa.

6.14 HISTORIAA

Tarina kertoo Kivijärven ensimmäisen kirkon rakentamisesta seuraavaa:

Erämaa-asutuksen vakiinnuttua Kivijärven ranta-alueelle n. 1500-luvulla päättivät silloisen kuuden talon asukkaat ryhtyä rakentamaan omaa kirkkoa. Se päätettiin rakentaa Kivijärven keskellä olevalle autiolle Lintusaarelle. Rakennettaessa kävi kuitenkin niin, että sen minkä miehet päivällä kirkkoa rakensivat, sen yön aikana tuntemattomat voimat hajottivat pohjahirsii myöten maan tasalle. Rakentajat uskoivat sekä Isonvihan että Pikkuvihan aikana saareen haudattujen vihollisen henkien tahtovan näin kostaa asukkaille, niinpä he päättivät luopua kirkon rakentamisesta saareen.

Uudesta kirkonpaikasta syntyi erimielisyyttä. Yhteiseen, kaikkia tyydyttävään ratkaisuun ei päästy. Uusi kirkonpaikka määrättiin siten, että Lintusaareen rakenteilla olleen kirkon pohjahirren päälle pantiin musta kukko ja ne lähetettiin tuulen mukana ajelehtimaan järvelle. Paikkaan, jossa hirsi ajautuu rantaan ja kukko lentää maihin rakennetaan kirkko.

Hirsi kukkoineen ajelehti nykyisen kirkonkylän rantaan, Kukkoniemeen, ja kohtaan, jossa kukko lensi maihin rakennettiin Kivijärven ensimmäinen kirkko. Samalla paikalla sijaitsee nykyinenkin kirkko.

KIVIJÄRVELÄISITTÄIN

”Kivijärvi ei oo suuri koko Suomen moassa,
semmonen ku itikka ois suuressa keittopoassa.
Mutta kyllä kertomista ois siitä vähä,
siispä minä yritänkin riimitellä tähän.

Kivijärven maisemat on ylen kommeet kahtoo,
niihi peästä asumaa ku joka äijä tahtoo.
Kirkonkylä ensinnäki kyllä käyvä pittää
eikä soa unohtoa Puralassa mittää.

Ompa teällä Hoikanperän, Lahenperän lahti,
siin ei ole tosin vielä Kivijärven mahti.
Sitten tulee Syrjäniemi sekä Pitkäkoski
mainitaampa tähä vielä Talviaisten poski.

Moantietä matkamies ku alakaapi nykkii
Myllyperät, Töörenperät sieltä vastaan lykkii.
Kyläkuntia nyt paljo jeäp tästä pois
luettelo liian pitkä niistä tullu ois.

Hyvä muikku teältä kyllä soahaa,
syksysellä äijät aina täyet nuotat roahaa.
Jos vain nuotat Kivijärvel vähäsenkää pännii,
sitä heti kysytähä Jyväskylässännii.

Teällä monenelaista ompi sitä väkkee
Ihminen voi samalla olla ilonen ja äkkee
Kyllä tämä runon teko meni vallan jeähä
Niinpä minun värssyniki tuli loppupeähä.”

Lainaus Het pikkusevverran paljo -kirjasta

6.15 KEHITTÄMISTOIMENPITEITÄ

1. Vanhan pappilan saneeraus
 - kuntokartoitus
 - saneeraus kotiseututaloksi
2. Uimaranta
 - Kuntakeskukseen kunnollinen yleinen uimaranta ns. Kivijärven isolle puolelle, esim. Kukoniemeen
 - avantouimareille avanto ja lämmin pukukoppi
 - Tiironkylän uimarannalle tie
3. Liikuntapaikat
 - tenniskentän kunnostus
 - urheilukentän alueen kunnostus
4. Venevalkamat ja veneiden vesillelaskupaikat
 - Vietsaaren veneiden vesillelaskupaikalle suurempi parkkipaikka ja roskalaatikko
 - Hannonsalmen sillan pieleen veneiden vesillelaskupaikka
5. Tienvarsien ehostaminen
 - ”Pitäjäntalokous”
 - Kuntakeskuksen vihersuunnitelma, istutukset
 - Kirkonmäen kaunistaminen, istutuksia, puita
 - Sairaalan / palvelukeskuksen istutusten kunnostus
 - Koulumäen viihtyisyyden lisääminen
 - Yhdenmukaiset postilaatikkotelineet
 - Pihakilpailu
 - Linja-autopysäkeille katokset
 - Tienvarsivesakkojen raivaus
 - Kuntakeskukseen uusi ilmoitustaulu
 - Roskapönttöjä lisää
 - Lapin sormen raivaus
6. Laajakaistayhteydet
 - Laajakaistaan mahdollisuus joka kylälle, niin myös Kopsaperälle
7. Palveluiden säilyttäminen ja kehittäminen
 - Terveyskeskukseen lääkäri
 - rautakauppa
 - maatalouskauppa
 - ravintola
8. Vesistöt
 - Koko kunnan vesistöasioista on tarpeen järjestää kunnan teknisen toimen ja Keski-Suomen Ympäristökeskuksen kanssa yhteinen neuvottelu vuoden 2004 aikana.
9. Opasteet
 - Omakotitalojen numerokilvet paikoilleen
 - helpottaa hälytysajoneuvojen liikkumista
 - Yritysten opastekyltit ja nimikilvet ajan tasalle
 - Hannonsalmen infotaulun päivitys
10. Tapahtumat
 - Tapahtumien hyödyntäminen
 - 2004 Vetouistelun SM –kisat
 - 2005 Suomenselkämessut 2005, teemana ”Paluumuutto maalle”
 - 2005 Perhossa Rauhanyhdistyksen Suviseurat
11. Katuvalot
 - Suositulle Lamminmäen kävelylenkille katuvalot
 - Kopsaperälle katuvalot

12. Koulutus

- Palvelualan koulutus
- matkailu merkittävä työllistäjä
- Perinteen, osaamisen siirtäminen
- kädentaidot
- vanhat työtavat
- askartelu
- musiikki

13. Asunnot

- Kivijärvellä on paljon tyhjiä rivitaloasuntoja
- vuokrat tulisi laskea alas
- kaupattava kesäasunnoiksi

6.16 KYLÄTIEDOTUS

Kylien sisäinen tiedotus hoidetaan puhelimitse tai postilaatikoihin jaettavilla kirjeillä. Kuntakeskuksen ilmoitustaulua käytetään ahkerasti.

Kopsaperällä ja Tiironkylällä toimii myös ”puskaradio” tehokkaasti.

Kunnan www –sivujen tapahtumakalenterissa voi tiedottaa ja tiedotetaankin kylän tapahtumista.

Muutaman kerran vuodessa ilmestyvää Kuntatiedotetta voidaan myös hyödyntää tiedottamisessa eikä paikallislehteäkään sovi unohtaa.

Vastaukset: Tuulimylly, Sieni, Kauha padassa

7 LAHDENPERÄ, RISUPERÄ ja VEITJOKI

Lahdenperä, Risuperä ja Veitjoki sijaitsevat Kivijärven kunnan länsiosassa ns. Perhon tien varrella noin 10 kilometrin päässä kuntakeskuksesta.

Heinolahden kyläyhdistys Ry on perustettu vuonna 1998. Kyläyhdistyksen kokoukset pidetään kyläläisten kotona, koska kylällä ei ole yhteistä koontumispaikkaa.

Lahdenperän asukkaat luonnehtivat kyläänsä ”onnellisten ihmisten kyläksi”. Mukava, rauhallinen, turvallinen kylä asua, viihtyisä maalaisympäristö, jossa on kaunis ja vaihteleva perinteinen, hyvin hoidettu maalaismaisema.

Julkiset palvelut haetaan kuntakeskuksesta, kaupalliset palvelut sekä kuntakeskuksesta että Perhosta.



Kivijärveläisiä arvoituksia:

”Syödä syssii, käydä kässii, pieni konttinen selässä.” Mikä se on?

”Lahoinen lakkii, pyöreä möykky, miehet kaikki vihaisia” Mikä se on?

7.1 ASUKKAAT

Lahdenperällä on kyläläisten laskelmien mukaan yli 100 asukasta, Risuperällä ja Veitjoella yhteensä yli 50 asukasta. Asukkaista kouluikäisiä on 28 ja

ammattikoululaisia 13, joten kylän ikärakenne on suhteellisen hyvä.

Asutus on sijoittunut maantien varteen harjanteen rinnemaille.

7.2 ASUMINEN

Kylälle on muuttanut lapsiperheitä, koululaisia on enemmän kuin muutama vuosi sitten kyläkoulun lakkauttamisen aikaan. Kylillä on tyhjiä, asumiskäyttöön soveltuvia kiinteistöjä ja tonttejakin löytyy maallemuuttajille.

Palumuuton pahimpana esteenä kylällä pidettiin työpaikkojen vähäisyyttä, sillä luonnon kauneus ei takaa toimeentuloa.

Kesäasutusta on paljon ja kesäasukkaat vilkastuttavat olemassaolollaan kylän elämää.

7.3 HYVIÄ ASIOITA

Kylä on 'onnellisten ihmisten kylä'. Naapuriapua on saatavana, kylällä on hyvä yhteishenki. Kyläläiset tuntevat toisensa ja naapuriapua antava tietää joskus saavansa vastapalveluksen. Näin tapahtuu varmaankin kaikilla Kivijärven kylillä.

Linjatakasi kaikkina koulupäivinä Kivijärveltä Perhon rajalle ja Perhon rajalta Kivijärvelle mahdollistaa kuntakeskuksessa asioinnin.

Asiointilinjat kuljettavat kutsutaksina kuntakeskuksen kerran viikossa Risuperältä ja Veitjoelta.

Lahdenperäläisten mielestä Lahdenperä on Kivijärven kaunein kylä. Järvi ja maisema säilyvät ja ovat säilyneet vuosien saatossa. Vesistöistä ja luonnosta pidetään muutoinkin hyvää huolta, sillä ne ovat lainassa lapsiltamme.

Lahdenperä kuuluu kunnan vesijohtoverkostoon, sillä Perhon ja Kivijärven vesijohtoverkostot on yhdistetty veden saannin turvaamiseksi.

Perhontiellä Lahdenperän kohdalla on katuvalot.

7.4 30 VUODEN KULUTTUA

30 vuoden kuluttua niin Lahdenperän, Risuperän, Veitjoen kuin muidenkin Kivijärven kylien uskotaan edelleen olevan elinvoimaisia. Olisikohan Lahdenperästä muodostunut asumalähiö, josta käytäisiin Perhossa ja Kivijärvellä töissä.

elijöitä, jotka jaksavat viljellä maata vielä vuosikymmeniä.

Hoidettu ja taloudellisesti hyödynnetty kylämaisema, matkailijat viivähtävät kylällä tullessaan Salamajärven kansallispuistosta.

Maataloudella on edelleen vahva asema kyläläisten toimeentulon lähteenä. Kylällä on nuoria vil-

Perhon tien peruskorjaus on vihdoinkin tehty.

7.5 ELINKEINOT

Maatalous on kylillä pääasiallinen toimeentulon lähde, karjatiloja on 8 - 9 ja metsätiloja 4. Viljelykelpoiset maat sijaitsevat mäkien rinteillä ja vesistöjen rannoilla.

Lahdenperän peltoaukeat ovat viljelykäytössä viimeistä aaria myöten, joten vuokrapeltoja ei ole enää ainakaan omalta kylältä saatavissa.

Töissä käydään Kyyjärvellä ja Karstulassa sekä Perhossa niin nyt kuin tulevaisuudessakin.

7.5.1 Yritykset

Kivijärven kunnan ylläpitämän yritysluettelon mukaan Lahdenperällä, Risuperällä ja Veitjoella toimivat seuraavat yritykset:

Keijon Harja
Koirajärven Eräpalvelu
Kuljetusliike Ruusuvirta Ky
Maaseutupalvelu Anja Kettunen
Möttönen Teuvo, matkailuyrittäjä
Tapio Pasanen, puuseppä
T:mi Hierontapalvelu Tiina Korpi

Yrittäjiä kylällä asuu enemmän, mutta heidän yrityksensä sijaitsevat kuntakeskuksessa.

7.5.2 Maatilat / Lahdenperä

Kivijärven kunnan ylläpitämän maatilarekisterin mukaan Lahdenperällä, toimivat seuraavat maatilat:

Kotilainen Ari	porsastuotanto
Möttönen Teuvo	ypsykarjatalous
Piispanen Marko	maidontuotanto
Rekonen Teuvo	lihanautojen kasvatusta
Ruusuvirta Jukka	maidontuotanto

7.5.3 Maatilat / Risuperä

Kivijärven kunnan ylläpitämän maatilarekisterin mukaan Risuperällä toimivat seuraavat maatilat:

Hankajoki Martti	maidontuotanto, hevosten kasvatusta
Korpi Ilkka	lihanautojen kasvatusta
Sorsa Jaakko	maidontuotanto

7.6 YHDISTYKSET

Kivijärven kunnan ylläpitämän yhdistysluettelon ja Patentti- ja rekisterihallituksen yhdistysrekisterin mukaan Lahdenperällä, Risuperällä ja Veitjoella toimivat seuraavat yhdistykset:

Heinolahden Kyläyhdistys Ry
Heinolahden osakaskunta
Lahdenperän Pienviljelijäyhdistys Ry
Risuperän Eränkävijät ry

7.7 LIIKUNTAPAIKAT

Lahdenperällä Peuralammen ympäri on latu ja luontopolku, Risuperällä on latu. Toiveena on, että ladut käytäisiin kunnan puolesta joskus aukaisemassa latukoneella.

Kelkkaura Koirasalmeen menee Hoikanperältä Lahdenperän kautta ja Veitjoen takana on Peuranpolku. Veitjoen varressa pitkospuiden takana on laavu, jonne kyläläiset tekevät talkoilla polttopuut.

Risuperällä on kunnostusta tarvitseva lentopallokenttä.

Yksityisessä omistuksessa olevan Lahdenperän koulun pihassa on lentopallokenttä, joka kaipa kunnostusta. Koulun omistajat lupasivat, että kyläläiset saavat edelleenkin käyttää lentopallokenttää peli-iltoihin. Koulun pihassa on ollut myös jääkiekkokaukalo, olisiko jäädyttämisen tarpeen edelleenkin, nyt kun kylällä on lapsia?

7.8 UIMARANTA

Lahdenperällä on yleinen uimaranta ja sitä toivottiin voitavan hyödyntää mm. järjestämällä uimakoulu omalle kylälle.

7.9 VESISTÖT

Järvien ja vesien kunnostustarvetta todettiin olevan, mm. rehevöityvien lahtien ruoppausta pidettiin tärkeänä.

Kunta on järjestänyt syksyllä 2002 Kivijärven osakaskuntien kanssa yhteistyöneuvottelun.

Kunnan ja yhteisalueiden edustajat ovat esitelleet vesistön kunnostusta koskevat esitykset Keski-Suomen Ympäristökeskuksen edustajille lokakuussa 2002.

7.10 JÄTEHUOLTO

Jätehuollon toimivuuteen oltiin tyytyväisiä. Pohjoisen Keski-Suomen Jätehuolto Oy aloittaa toimintansa vuoden 2004 alussa, todennäköisesti jätteen lajittelu muuttuu entistä tarkemmaksi

myös kyläkunnilla. Uusia jätteenkeräilypisteitä ei enää todennäköisesti tule, vaan nykyisetkin saatavat vähetä, mutta keräilypisteessä tehostetaan toimintaa.

7.11 LAAJAKAISTAYHTEYDET

Kyläläisillä on kiinnostusta nopeisiin tietoliikenneyhteyksiin.

7.12 TAPAHTUMAT

Erilaisia tapahtumia kylällä on jonkin verran. Kivijärven seurakunta järjestää lauluiltoja Lahdenperällä ja lentopalloiltoja Risuperällä, diakoniapiri toimii. Seurakunta järjestää yhteistyössä eri kylien kanssa runsaasti tapahtumia.

Sekä Heinolahden kyläyhdistys että Lahdenperän pienviljelijäyhdistys toimivat vireästi, sääntömääräisten kokousten lisäksi on vapaamuotoisia koontumisia.

Kylällä on ollut siivoustalkoita Veitjoen ympäristössä. Heinolahden kalastuskunnan kanssa yhdessä talkootyönä ennallistetaan Polvilampea korjaamalla pohjapatoa.

Kalastus ja metsästys ovat merkittävä harrastuksia samoin kädentaidot.

7.13 HISTORIAA

Keskusteltaessa historiallisista paikoista ja esille tuli mm. Risuperäisten kirkkokivi ja Kotilaisten vuodesta 1650 asuttamalle sukutilalle on v. 2000 istutettu sukupuu.

Lahdenperällä on ollut asutusta jo 1500 –luvulla.

Keski-Suomen Seutukaavaliitto inventoi Keski-Suomen valtakunnallisesti arvokkaat kulttuurimaisemakokonaisuudet v. 1989 - 1990 ja Keski-Suomen liitto inventoi v. 1995 maakunnallisesti

arvokkaat kulttuurimaisemat. Kivijärven Lahdenperä on yksi keski-suomalaisista kulttuurimaisemakohteista. Lahdenperällä on maakunnallisesti arvokas perinnebiotooppimaisema, jokirantaan rajoittuva hakamaa, luonnonlaidun.

Varsin merkittävä paikka on kyläläisten mielestä myös yksityisen maalla sijaitseva Lemmenkallio.

Kulttuurimaisemien vaaliminen on jokaisen kylässä asuvan oikeus, ei velvollisuus.

7.14 NÄHTÄVYYDET

Salamajärven Kansallispuisto

Vuonna 1982 perustettu Salamajärven kansallispuisto on yksi maamme suurimmista suojelualueista. Se on pinta-alaltaan lähes 60 km² ja sijaitsee osaksi Kivijärven kunnan alueella. Merkityillä reiteillä on helppo tutustua monipuoliseen suolinustoon. Soiden laitamilla saattaa tavata alueelle palautetun metsäpeuran (Kivijärven nimikkoeläin), myös ahman jälkiä voit nähdä, susi on harvinainen.

Alueen erikoisuuksia ovat aapasuot, koskemattomat metsäjärvet ja aarniometsät. Kansallispuistossa on erinomaiset virkistyskalastus- ja retkeilymahdollisuudet. Erilaisia viitoitettuja vaellusreittejä on useita kymmeniä kilometrejä. Peruskorjatulla Koirasalmen kämpällä Koirajärven rannalla on puiston pääopastuskeskus, jossa on pysyvä kansallispuistonäyttely.

Salamajärven kansallispuiston yhteydessä Kivijärvellä on Salamajärven Luonnonpuisto, josta löytyy edustavia luonnonmetsiä.

7.15 KEHITTÄMISTOIMENPITEITÄ

1. Luistinrata, hiihtolatu
 - Lahdenperän ja Risuperän kylän latu joskus auki latukoneella
 - Luistinrata / jääkiekkokaukalo Heinolahden koulun pihaan
 - koulun nykyiset omistajat lupasivat piha-aluetta kyläläisten käyttöön
2. Uimaranta
 - Lahdenperän yleiselle uimarantalalle pelastusrengas
 - uimakoulu kesällä
3. Tienvarsien ehostaminen
 - Linja-autopysäkkikatokset
4. Laajakaistayhteydet
 - Laajakaistaan mahdollisuus joka kylälle, niin myös Lahdenperälle, Risuperälle ja Veitjoelle
5. Lentopallokentät
 - Lahdenperän ja Risuperän lentopallokenttien kunnostus
6. Maitolaituriperinne
 - maitolaitureiden asema kyläläisten kokoontumispaikkana palautetaan
7. Nopeusrajoitus
 - Perhontielle valaistulle alueelle 60 km:n nopeusrajoitus, liikenneturvallisuus paranee
8. Tiet
 - Perho – Kivijärvi maantien päällystyksen loppuunsaattaminen
9. Telepalvelut
 - Matkapuhelinten katvealueet poistettava
10. Paluumuutto
 - houkuttimeksi ilmainen vesiliitymä kylälle muuttavalle
11. Matkailupalvelut
 - Ahvenlammin ja Koirajärven alueen kehittäminen entistä monipuolisemmaksi
12. Perinne
 - koulujen opetusohjelmaan kotiseutua ja sen kehittämistä koskevia osioita
 - koululaisten tutustuttaminen paikallishistoriaan
 - luokkaretkien suuntaaminen jollakin luokka-asteella kotiseudulle
 - kotiseuturetkien tekeminen edelleenkin
13. Vesistöt
 - Koko kunnan vesistöasioista on tarpeen järjestää kunnan teknisen toimen ja Keski-Suomen Ympäristökeskuksen kanssa yhteinen neuvottelu vuoden 2004 aikana.

7.16 KYLÄTIEDOTUS

Kylien pienuudesta johtuen kylien sisäinen tiedotus hoidetaan puhelimitse tai postilaatikoihin jaettavilla kirjeillä.

”Puskaradio” on tehokas epävirallinen tiedottamisväline.

Kunnan www –sivujen tapahtumakalenterissa voi tiedottaa ja tiedotetaankin kylän tapahtumista.

Muutaman kerran vuodessa ilmestyvää Kuntatiedotusta voidaan myös hyödyntää tiedottamisessa eikä paikallislehteäkään sovi unohtaa.

Vastaukset: Myllynkehä, Mehiläinen

8 LOKAKYLÄ JA TALVIAISLAHTI

Lokakylä ja Talviaislahti sijaitsevat Kivijärven itärannalla ns. järven takana, noin 50 kilometrin etäisyydellä kunta-keskuksesta. Etäisyys kuntakeskukseen on tehnyt kyläläisistä omatoimisia ja aloitteellisia.

Valtioneuvosto on luokitellut Kivijärven Lokakylän ja Talviaislahden kylien sijainnin perusteella saaristo-osakunnaksi edelleen vuosiksi 2004 – 2007. Saaristokunnat ja saaristo-osakunnat edustavat suurimpia saaristoalueita, joihin kohdistetaan tehokkaimmat saaristo-poliittiset toimet. Saaristolaki velvoittaa kaikkia viranomaisia huomioimaan saariston erityis-aseman toiminnassaan.

Saaristopäätöksellä on ollut vaikutusta muun muassa valtionosuuksiin, yritystukiin, kuntien tukialue- ja EU:n tavoitealueasemaan ja liikenne-yhteyksien kehittämiseen.

Valtioneuvoston tiedotteen joulukuun 2003 mukaan saaristopolitiikkaa on tarkoitus kehittää lähiaikoina muun muassa siten, että saaristo-osakuntien saaristolisien ja yksityistielossien valtionosuuksien tason riittävyys selvitetään.

Kyläläisten mielestä niin Talviaislahti kuin Lokakyläkin ovat ”tervejärkisten ihmisten kyliä, joissa on totuttu tulemaan omilla toimeen”. Kylän henkistä hyvinvointia edistävät kaunis luonto, mahdollisuus harrastaa ja saada toimentulo.

Kyläläiset voivat käyttää kokoontumistiloina yksityisessä omistuksessa olevaa Velun koulua ja Lokakylän Pienviljelijäyhdistyksen omistamaa Toukolaa.



Kivijärveläisiä arvoituksia:

”Vasta päällä, kakku alla, kakun päällä karankainen, karanka korissa syvässä.” Mikä se on?

”Tuhat miestä, sata poikaa, kaikki eri kammi-
oissansa.” Mikä se on?

Sekä julkiset että kaupalliset palvelut haetaan joko Kivijärveltä, Kannonkoskelta tai Viitasaarelta. Peruskoulua käydään sekä Kivijärvellä että Kannonkoskella.

8.1 ASUKKAAT

Lokakylällä ja Talviaislahdessa on kyläläisten laskelmien mukaan yhteensä noin 270 asukasta, kouluikäisiä on 10 ja lisäksi Mirjamin kodista kulloinkin tulevat koululaiset

Kylien alueella on kesämökkejä ainakin 150 ja kesäasukkaita arviolta 500 henkeä. Kesäasukkaat eivät kuitenkaan toivotulla tavalla vilkastuta kylien elämää, vaan he viettävät ansaittuja lomapäiviään.

8.2 ASUMINEN

Kivijärven järvien rantayleiskaavassa on omakotitontteja, joten mahdollisille paluumuuttajille löytyy tonttimaata. Kylillä on asumiskunnossa olevia taloja myynnissä.

Niin Talviaislahdessa kuin Lokakylälläkin on varsin korkeatasoisia kesämökkejä, jotka olisivat helposti muutettavissa vakituiksi asunnoiksi. Kunta suhtautuu myönteisesti loma-asuntojen muuttamiseen ympärivuotiseen asumiseen.

Talviaislahteen toivottiin vesijohtoverkosta. Kuntakohtainen vesihuollon kehittämissuunnitelma laaditaan kevään 2004 aikana, jossa vesihuoltoasiat selvitetään.

Paluumuuton samoin kuin nuorten kylälle jäämisen kannalta on tärkeää, että naapurustossa on samanikäistä, nuorta väkeä.

Asunnot kylillä ovat pääosin omistusasuntoja ja vuokra-asuntoja on tarjolla vain vähän, mikä omalta osaltaan hankaloittaa kylille muuttamista.

8.3 HYVIÄ ASIOITA

Puhdasvetisen Kivijärven upeat rantamaisemat ja järven virkistyskäyttö tarjoavat hyvät harrastusmahdollisuudet.

Kyliä alueella on runsaasti kesäasutusta, mutta silti järven ja rannan rauha on säilynyt. Uuden rakennuslain ansiosta kesämökit eivät näy järvelle.

Asiointilinjat vie kyläläisiä kutsutuksina kerran viikossa kuntakeskukseen.

Lokakylällä on toimiva vesiosuuskunta ja hyvä vesistö.

Kauniit, vaihtelevat maisemat.

8.4 30 VUODEN KULUTTUA

30 vuoden kuluttua kylällä arveltiin olevan elämää ihan kuten tänä päivänäkin, kesäasukkaita on ennestään enemmän samoin vapaa-ajanasukkaista vakituiksi asukkaiksi muuttuneita eläkeläisiä.

Matkailua palvelevaa yritystoimintaa on syntynyt kylälle samoin maatilamatkailua.

Laajakaistayhteydet toimivat ja paluumuuttajia on tullut etätöntehtäjiksi.

8.5 ELINKEINOT

Kylillä todettiin olevan kohtalaisen paljon yrityksiä ja ammattiosajia, mm. mökkipalvelu – mökkitalokkari, monitoimimies, maatalouslomittajia, kotipalvelua ja traktoripalveluja. Uutena yrityksenä on ratsutila aloittamassa toimintaansa. Lo-

kakylän jäähileasema mahdollistaa ammattimaisen kalastuksen ja muutama puoliammattilainen kalastaja kylällä onkin.

Työssä käydään Kivijärvellä, Kannonkoskella, Kinnulassa, Viitasaarella ja jopa Iisalmessa saakka.

Talviaislahdessa ja Lokakylällä on vajaa kymmenen toimivaa karjatilaa, metsätiloja enemmän kuin maatiloja, yli 10. Kylien pelloista osa on ke-sannolla, olisiko niistä vuokramaiksi viljelijöille? Lokakylällä on yksi luomutila.

8.5.1 Yritykset / Lokakylä

Kivijärven kunnan ylläpitämän yritysluettelon mukaan Lokakylällä toimivat seuraavat yritykset:

Konemyynti Villman
Korjauspalvelu Kauppinen
Kuljetus Villman Oy
Kuusinen Sirkka, kotileipomo
Mirjamin koti
Muhonen Oiva, matkailuyrittäjä
Ratsutila Villman

8.6 YHDISTYKSET

Kivijärven kunnan ylläpitämän yhdistysluettelon ja Patentti- ja rekisterihallituksen yhdistysrekisterin mukaan Lokakylällä ja Talviaislahdessa toimivat seuraavat yhdistykset:

8.5.2 Yritykset / Talviaislahti

Kivijärven kunnan ylläpitämän yritysluettelon mukaan Talviaislahdessa toimivat seuraavat yritykset:

Itärannan Ateriat ja Mökkipalvelu
Paananen Aki, taksiautoilija
Talviaisten kotiaitta

8.5.3 Maatilat / Lokakylä ja Talviaislahti

Kivijärven kunnan ylläpitämän maatilarekisterin mukaan Lokakylällä ja Talviaislahdessa toimivat seuraavat maatilat

Kauppinen Keijo	maidontuotanto
Kauppinen Pirjo	maidontuotanto
Kauppinen Veijo	kasvinviljely
Kinnunen Markku	maidontuotanto
Muhonen Oiva	maidontuotanto
Puranen Jorma	maidontuotanto
Puranen Kari	maidontuotanto
Simonen Ari	kasvinviljely
Willman Juhani	lihanautojen kasvatusta
Villman Liisa	kasvinviljely
Villman Pentti	kasvinviljely, luomutila

Keskustan Lokakylä – Talviaislahti paikallisosasto Ry
Kuivaniemen osakaskunta
Lokakylän Nuorisoseura Ry
Lokakylän pienviljelijänyhdistys Ry
Nuoren Keskustan liiton Lokakylän osasto ry
Suomen Kansan yhtenäisyyden puolueen Lokakylän puolueosasto Ry
Talviaislahden Pienviljelijänyhdistys ry

8.7 LIIKUNTAPAIKAT

Talviaislahteen on raivattu hiihtolatu, mutta kunnan auki pitämiä hiihtolatuja toivottiin niin Talviaislahteen kuin Lokakylällekin. Uutena ideana tuli hiihto/vaellusreitti koko Kivijärvi -järven ympäri.

Matkailijoita ja kyläläisiä palvelee laavu Koskilahden pohjassa.

Kelkkaura menee kylien kautta Viitasaarelle ja Kannonkoskelle. Kelkkauran huolinta olisi järjestettävä.

Harrastusmahdollisuuksista todettiin mm. kalastus ja metsästys sekä luonnossa liikkuminen.

Velun koulun pihapiirissä sijaitsee jalkapallokenttä ja lentopallokenttä, jotka olisi kunnostettava. Talkoohenkeä löytyy ulkokenttien kunnostukseen.

8.8 UIMARANTA

Talviaislahdessa on Eskonniemessä yleinen uimaranta ja Lokakylällä uimaranta on sataman yhteydessä.

8.9 VESISTÖT

Kivijärven vesi tutkitaan määräajoin, vesi on puhdasta, mutta humus on kalastajien riesana.

Järvien ja vesien kunnostustarvetta todettiin olevan mm. Heinälahti - Rutalahti.

Kivijärven veden pinnan nostoa pidettiin järven virkistyskäytön kannalta tärkeänä.

Kunta on järjestänyt syksyllä 2002 Kivijärven osakaskuntien kanssa yhteistyöneuvottelun. Kunnan ja yhteisalueiden edustajat ovat esitelleet vesistön kunnostusta koskevat esitykset Keski-Suomen Ympäristökeskuksen edustajille lokakuussa 2002.



8.10 JÄTEHUOLTO

Jätehuoltoon oltiin muutoin tyytyväisiä, mutta joko jätelaatikoita tai tyhjennyskertoja tulisi saada lisää. Mitoitus on tehty vakinaisen asumisen perusteella ja varsinkin kesäaikana laatikot täyttyvät

nopeasti. Uusia jätteenkeräilypisteitä ei enää todennäköisesti tule, vaan nykyisetkin saattavat vähetä, mutta keräilypisteessä tehostetaan toimintaa.

8.11 LAAJAKAISTAYHTEYDET

Sekä Talviaislahdessa että Lokakylällä on kiinnostusta nopeisiin tietoliikenneyhteyksiin.

8.12 TAPAHTUMAT

Erilaisia tapahtumia kylillä on varsin runsaasti. Vuosittaisen kesäasukkaiden ja vakituisten asukkaiden yhteisen tapahtuman järjestäjänä on Metsästysseura. Kivijärven seurakunta järjestää kesäillan lauluhetken Lokakylän satamassa, kuten monella muullakin kyläkunnalla.

Lokakylän Pienviljelijäyhdistyksen omistama Toukola on hyvässä kunnossa ja siellä järjestetään tansseja, mm. mökkiläistanssit, hirvipeijaisia, syntymäpäiviä, häitä ja erikoisuutena seurakuntavaalit.

8.13 HISTORIAA

Aina 1800 –luvun loppupuolelle saakka kalastuksen ohella metsästyksellä oli tärkeä taloudellinen merkitys niin varhaisille hämäläisille eränkävijöil-

le kuin sittemmin Kivijärven vakituksille asukkaille. Nyt niin kalastus kuin metsästyskin ovat suosittuja harrastuksia ja lisäansiomahdollisuus.

8.14 KEHITTÄMISTOIMEPITEITÄ

1. Luistinrata, hiihtolatu
 - hiihtolatu-retkeilyreitti koko Kivijärven ympäri
 - hiihtolatu- ja huolinta järjestettävä
2. Uimaranta
 - Talviaislahteen uimaranta
3. Laajakaistayhteydet
 - Laajakaistaan mahdollisuus joka kylälle, niin myös Lokakylälle ja Talviaislahteen
4. Mökkiläispalvelut
 - Kesäkioski
 - kotieläinpiha
 - maatalon töihin osallistumismahdollisuus
 - tuoreet leivonnaiset
5. Paloturvallisuus
 - alkusammutuskalustoa kylälle
 - kylät kaukana palokunnista (Kannonkoski, Kivijärvi, Viitasaari)
6. Koulutus
 - Ensiapukurssin päivitystä
 - kylät kaukana ensiavusta (ambulanssi Kivijärvellä ja Viitasaarella)
 - Hygieniapassi –koulutus
 - kesäasukaspalvelut
7. Palvelut
 - Maatalouskauppa omaan kuntaan
 - Rakennustarvikekauppa omaan kuntaan
8. Tiet
 - Kylällä olevat huonokuntoiset valtion hoitovastuulla olevat tiet kunnostettava
9. Saaristo-osakunta
 - Lokakylä ja Talviaislahti ovat Kivijärven kunnan saaristoa, mikä pitäisi pystyä hyödyntämään.
10. Talousvesi
 - Vesijohtoverkosto Talviaislahteen
 - vesiosuuskunta
11. Harrastustoiminta
 - Kimppakyydit uimahalliin Viitasaarelle

8.15 KYLÄTIEDOTUS

Kylätiedotus hoituu pääasiassa puhelimitse tai postilaatikoihin jaettavilla kirjeillä. ”Puskaradio” on myös sangen tehokas tiedotuskanava.

Muutaman kerran vuodessa ilmestyvää Kuntatiedotetta voidaan myös hyödyntää tiedottamisessa eikä paikallislehteäkään sovi unohtaa.

Kunnan www –sivujen tapahtumakalenterissa voi tiedottaa ja tiedotetaankin kylän tapahtumista

Vastaukset:Nauris, Mehiläinen

9 PURALANKYLÄ

Puralankylä sijaitsee Kivijärven kunnan pohjoisosassa kantatie 58 varrella noin 10 kilometrin etäisyydellä kuntakeskuksesta.

Puralankylän kyläyhdistystä ei ole rekisteröity, ja tästä syystä kylällä toimii virallisissa asioissa Puralankylän Pienviljelijäyhdistys Ry. Kyläläiset kokoontuvat kyläläisten kotona, sillä kylällä ei ole yhteistä kokoontumistilaa.

Puralankylällä on viihtyisä maalaisympäristö. Kylä on mukava, rauhallinen ja turvallinen paikka asua. Kyläläisten tulee yhdessä huolehtia siitä, että kylillämme voidaan asua ja että kylät houkuttavat sekä meitä itseämme että paluumuuttajia kaikissa elämän vaiheissa.

Sekä julkiset että kaupalliset palvelut haetaan kuntakeskuksesta.



Kivijärveläisiä arvoituksia:

”Vehriäinen isäntä, vehriäinen emäntä, pojat mullan ruskeita.” Mikä se on?

”Punikki sinikin selässä seilaa.” Mikä se on?

9.1 ASUKKAAT

Puralankylällä on kyläläisten laskelmien mukaan vakituisia asukkaita noin 70, heistä merkittävä osa eläkeläisiä. Kouluikäisiä ja alle kouluikäisiä on 15. Työikäistä väestöä on kohtuullisen vähän. Kesäasukkaita on runsaasti ja kesän aikana kylän asukasluku kolminkertaistuu. Loma-asukkaat ovat voimavara, joka kyläläisten tulisi hyödyntää. On mietittävä yhdessä tekemisen ja yhdessä elämisen muotoja.

9.1.1 UUDET ASUKKAAT

Kesäasuntojen muuttaminen vakituisiksi asunoina tulee olla vastaisuudessa mahdollista ja sitä tulee entisestään helpottaa, näin kesäasukkaista olisi mahdollisuus saada vakituisia asukkaita. Kunta suhtautuu myönteisesti loma-asuntojen muuttamiseen ympärivuotiseen asumiseen.

9.2 HYVIÄ ASIOITA

Puralankylällä on niin talkoo- kuin yhteishenkeäkin. Puralankylä sijaitsee Kivijärven rannoilla, minkä ansiosta kylällä on runsaasti kesäasutusta.

Kivijärvi tarjoaa veneilyn ja kalastuksen harrastajille hyvät olosuhteet.

Kunnallinen vesijohtoverkosto ulottuu kylälle.

9.3 30 VUODEN KULUTTUA

Kylän uskottiin olevan elinvoimainen 30 vuoden kuluttuakin, aina on ihmisiä, jotka uskovat maalla asumisen ihanuuteen.

Kuntakeskuksen läheisyyden ansiosta kylälle on muuttanut uusia teollisuusalueella työssä käyviä asukkaita.

9.4 ELINKEINOT

Puralankylä on edelleen vahvaa maatalousaluetta, vaikkakin tilaluku on vähentynyt 1950 -luvun yli 20 maidonlähettäjistä. Tällä hetkellä kylällä on 2 maitotilaa, 1 sikatila, 2 viljatilaa, 1 lammastila ja metsätiloja. Pellot ovat kattavasti viljelyssä, vuokramaita ei ole enää tarjolla.

Suuret ikäluokat ovat jäämässä eläkkeelle ja heitä voisi houkuttaa paluumuuttajiksi esim. rantasumismahdollisuudella. Kivijärven järvien rantayleiskaavassa on kaavoitettu omarantaisia omakotitontteja.

Erityisesti kuntakeskuksen läheisyydessä olevat kylät houkuttavat paluumuuttajia, vetovoimatekijöinä ovat mm. lyhyet välimatkat. Puralankylälle on ollut jonkun verran paluumuuttajia.

Palumuuton samoin kuin nuorten kotiseudulle jäämisen pahimpana esteenä pidettiin työpaikkojen puutetta. Puralankylällä on tyhjiä taloja, jotka saattaisivat olla otettavissa asumiskäyttöön. Uusien asukkaiden saamista kylälle pidetään kylän elinvoimaisena säilymisen kannalta tärkeänä.

Hyvänä asiana pidettiin myös Kantatie 58:lla kylän kohdalla olevaa 60 km:n nopeusrajoitusta.

Kylällä on runsaasti harrastusmahdollisuuksia, mm. lentopallo, metsästys, kalastus, savikiekko-ammunta, kalastus, hiihto, luonnossa liikkuminen.

Kylälle on syntynyt runsaasti pienyrityksiä. 'Maata on viljelty satoja vuosia, niin viljellään sitä vastaisuudessaakin.' Puhdasta, lähellä tuotettua ruokaa tarvitaan aina.

Metsätalous on merkittävä tulolähde ja työllistäjä. Erikoisena harrastusmuotona kylällä on koiravaljakkotoimintaa.

Työpaikkojen saanti keskustajamaan saattaisi tuoda Puralankylälle lisää asukkaita.

9.4.1 Yritykset ja maatilat

Kivijärven kunnan ylläpitämän yritysluettelon ja maatilarekisterin mukaan Puralankylällä toimivat seuraavat yritykset ja maatilat:

Yritykset:

Antti Urpilainen ja kumppanit
Niskanen Risto, kaivinkoneurakoitsija

Maatilat:

Kalmari Riku	maidontuotanto
Kolehmainen Juha	kasvinviljely
Kotilainen Erkki	kasvinviljely
Leppänen Timo	maidontuotanto
Niskanen Risto	porsastuotanto
Matilainen Auli	lammastalous

9.5 YHDISTYKSET

Kivijärven kunnan ylläpitämän yhdistysluettelon ja Patentti- ja rekisterihallituksen yhdistysrekisterin mukaan Puralankylällä toimivat seuraavat yhdistykset:

Kalmar Unioni ry
Keskustapuolueen Puralankylän Paikallisosasto ry
Puralankylän erämiehet Ry
Puralankylän pienviljelijäin yhdistys Ry

9.6 LIIKUNTAPAIKAT

Puralankylällä on kunnostusta tarvitseva lentopallokenttä. Luistinrataa toivottiin kylälle, koska kylällä on runsaasti lapsia ja aikuisiakin, jotka haluaisivat luistella. Lentopallokentän voisi jäädyttää luistinradaksi talvella.

Kylällä on aktiivisia liikunnanharrastajia, jotka toivoivat hiihtoladun aukipitämiseen kunnalta apua.

9.7 UIMARANTA JA VENEVALKAMA

Kylällä on yleinen uimaranta, mutta sieltä puuttuu parkkipaikka.

9.8 VESISTÖT

Kivijärven kunnostusta ja rehevöityneiden rantojen ruoppausta ja ruohikoiden niittämistä pidettiin tärkeänä. Kunnassa on tehty yhteistyössä Keski-Suomen ympäristökeskuksen kanssa luettelo kunnostettavista kohteista ja kyseisen luettelon mukaan edettäneen.

Lisäksi kunta on järjestänyt syksyllä 2002 Kivijärven osakaskuntien kanssa yhteistyöneuvottelun. Kunnan ja yhteisalueiden edustajat ovat esitelleet vesistön kunnostusta koskevat esitykset Keski-Suomen Ympäristökeskuksen edustajille loka-kuussa 2002.

9.9 JÄTEHUOLTO

Jätehuollon toimivuuteen oltiin pääosin tyytyväisiä. Kesäaikana jäteastioita on liian vähän, koska jäteastioiden mitoitus on tehty vakituisen asuminen mukaan.

Pohjoisen Keski-Suomen Jätehuolto Oy aloittaa toimintansa vuoden 2004 alussa, todennäköisesti

jätteen lajittelu muuttuu entistä tarkemmaksi myös kyläkunnilla. Uusia jätteenkeräilypisteitä ei enää todennäköisesti tule, vaan nykyisetkin saattavat vähetä, mutta keräilypisteessä tehostetaan toimintaa

9.10 LAAJAKAISTAYHTEYDET

Kyläläisillä on kiinnostusta nopeisiin tietoliikenneyhteyksiin.

9.11 TAPAHTUMAT

Erlaisia tapahtumia kylällä on paljon: seurakunnan lettuilta, hirvipeijaiset, 4H -kerhot, diakoniapiiri. Uusia tapahtumiakin on suunnitteilla eli Pääsiäiskokko ja Heinäkuun Helinät sekä Tur-

paturinat. Kylältä osallistutaan aktiivisesti eläkeliiiton, eläkkeensaajien ja perinnepiirin sekä seurakunnan eläkeläiskerhon toimintaan.

9.12 NÄHTÄVYYDET

Puralankylällä on kaksi yksityistä kotimuseota.

9.13 HISTORIAA

Joulunaikaisia Retupukkeja on ollut Saunakylän lisäksi Puralankylälläkin.

Kylällä on aina pidetty perinteen siirtämistä tuleville sukupolville tärkeänä ja niinpä kyläläiset ovat aktiivisesti osallistuneet kirkonkylässä toimivaan Perinnepiiriin, jonka pohjalta on Kivijärven Kotiseutuyhdistys Ry julkaissut kirjan nimeltä Het Pikkusenverran paljo. Materiaalia on jo olemassa seuraavaankin kirjaan.

Puralankyläläinen Aira Pohjonen on toimittanut runsaasti haastatteluja vuosisadan vaihteen ta-

pahtumista ja elinolosuhteista Suomalaisen kirjallisuuden seuran arkistoon.

Puralankyläläisen Arvo Kotilaisen sotapäiväkirjaan perustuen on toimitettu Arvon jatkosota -niminen teos.

9.14 KEHITTÄMISTOIMENPITEITÄ

1. Lentopallokenttä / luistinrata
 - lentopallokentän kunnostus
 - lentopallokentän jäädyttäminen talvella luistinradaksi.
2. Uimaranta
 - Uimarannan tien kunnostus
3. Venevalkamat
 - Likolahteen venevalkama
 - kunta voisi lunastaa alueen ja tehdä tien.
 - Hepolahden venevalkamalle tie
 - Veneitten vesillelaskupaikka Sotkulahden pohjaan
4. Kylän ilmeen kohentaminen
 - Tienvarsien ehostaminen
 - Linja-autopysäkkikatokset
 - Asumisviihtyisyyden lisääminen
 - tienvarsien raivaus
 - Mäkelän ristetykseen pyöräteline
5. Tapahtumat
 - Uusia tapahtumia
 - kylän yhteiset nappula-hiihdot
 - perinnepiirin tapaiset turpatuurinat eli rupattelukerho, jossa myös nuoret kyläläiset kuulisivat vanhoja tarinoita.
6. Laajakaistayhteydet
 - Laajakaistaan mahdollisuus joka kylälle, niin myös Puralankylälle
7. Ostouskollisuus
 - suosi oman paikkakunnan liikelaitoksia
8. Palvelut
 - rautakauppa
 - maatalouskauppa
9. Maitolaituriperinne
 - maitolaitureiden asema kyläläisten kokoontumispaikkana palautetaan
10. Kulttuuri
 - Pöytälaatikkokirjoittajien runot ja kronikat julkaistavaksi
11. Markkinointi
 - Tupa ja Tontti –projekti
 - Maallemuutto-info
 - Kyliä hyvänä asuinpaikkana markkinoidaan
12. Jätehuolto
 - Jätteenkeräilypisteitä lisää
 - jäteastioita tulisi lisätä varsinkin kesäaikana
 - tyhjennyskertoja lisätä varsinkin kesäaikana
13. Vesistöt
 - Koko kunnan vesistöasioista on tarpeen järjestää kunnan teknisen toimen ja Keski-Suomen Ympäristökeskuksen kanssa yhteinen neuvottelu vuoden 2004 aikana.

9.15 KYLÄTIEDOTUS

Kylätiedotus hoituu pääasiassa puhelimitse tai postilaatikoihin jaettavilla kirjeillä. ”Puskaradio-kin” on kylän pienuudesta johtuen varsin tehokas.

Muutaman kerran vuodessa ilmestyvää Kuntatiedotetta voidaan myös hyödyntää tiedottamisessa eikä paikallislehteäkään sovi unohtaa.

Kunnan www –sivujen tapahtumakalenterissa voi tiedottaa ja tiedotetaankin kylän tapahtumista

Tunnelmia vanhassa pihapiirissä

Istun savutuvan nurkkakivellä, sukupolvien takaisella.
Poimin ruiskaunokin, kiven vierelle eksyneen,
sinisistä sinisimmän,
kotijärven sinestä värinsä saaneen.
On hiljaista, on hyvä olla, kuunnella pihan haltijoita,
palata kauas – menneeseen.
Ihailen ruiskuhilaitten suoria rivejä rantapelloilla,
niilläkin taustana Kivijärven sini
laineen liplatus veden hiomiin rantakiviin.

Tunnen lämpiävän riihentuoksun,
pellavapaitaisten riihimiesten vakaat askeleet,
varstojen tasaisen jyskeen.
Kullanruskeat jyvät irtoavat tähkistä rapisten riihenlattialle
Savusaunan lämpö odottaa työstään väsyneitä,
vastat hautuvat kylpijän käteen.

Levollisin mielin emäntä pyöräyttää käsinkivillä jauhot uutispuuroon.
Talonpojan palkka vuoden työstä,
hallapelossa valvotuista öistä, sateen tai kuivuuden uhasta.
Toivottu, odotettu, siunattu palkka,
puhdasta ruista, Jumalan viljaa.
Pihapiirissä on pyhän tuntu.

Sukupolvien ketju jatkuu
Tänä päivänä samat huolet ja pelot,
ajan tuomat muutokset, tarpeelliset ja tarpeettomat
pellot koko kesän vettä lainehtineet.
Entisellään on kotijärven sini
ja ihmisten toivo paremmasta huomisesta,
vuosisatainen sitkeys karujen maitten asujilla,
verenperintönä saatu selviytymisen lahja
yhteenkuulumisen tunne
tahto kohdata vastukset voittaen, ei pakoon juosten,
taito löytää onnensa arjen pienistä asioista,
ruiskukan sinestä!

Juuret syvällä kivijärveläisessä maaperässä
siinä perintömme tuleville sukupolville.

Liisa Leppänen

Vastaukset: Peruna lehtineen, Vene järvellä

10 SAUNAKYLÄ

Saunakylä sijaitsee Kivijärven kunnan länsiosassa vajaan 10 kilometrin etäisyydellä kuntakeskuksesta.

Saunakylän kyläyhdistys on perustettu vuonna 2003 ja yhdistyksen rekisteröinti on meneillään. Kyläyhdistyksen kokoukset pidetään kyläläisten kotona, koska kylällä ei ole yhteistä kokoontumispaikkaa.

Saunakylän kuten koko Kivijärvenkin maisemaa hallitsevat metsät vesistöjen lisäksi, sillä kunnan pinta-alasta on peltoa alle 5 %. Saunakylä on mukava, rauhallinen, turvallinen pieni kylä asua, jossa on viihtyisä maalaisympäristö ja kaunis vaihteleva maisema.

Julkiset palvelut haetaan kuntakeskuksesta ja kaupalliset palvelut kuntakeskuksen lisäksi Karskulasta ja Kyyjärveltä.



Kivijärveläisiä arvoituksia:

”Onsi puu, kometto kohta, josta liuku läyhyää, miehen surma suitsuaa.” Mikä se on?

”Hiiri rannalla ravaa, väki hännässä, häntä solmussa.” Mikä se on?

10.1 ASUKKAAT

Saunakylällä on vanhaa asutusta, sillä kylän ensimmäinen talo on merkitty maarekisteriin jo vuonna 1726.

Vakituisia asukkaita Saunakylällä on kyläläisten laskelmien mukaan vajaa 30 ja kesäasukkaita hieman enemmän. Kylällä on tällä hetkellä yksi koululainen ja alle kouluikäisiä ei yhtään. Ikä rakenne on samalla tavalla vinoutumassa, kuten koko kunnan alueellakin eli nuorten ja työikäisen väestön määrä vähenee. Erityisesti nuoret ja koulutetut ovat muuttaneet kasvukeskuksiin.

10.2 HYVIÄ ASIOITA

Kylällä on sekä talkoohenkeä että yhteishenkeä ja sitä on jo testattu Pikku Perkauksen talkoissa, joihin talkoolaisia on saatu hyvin koolle.

Saunakylän maisemat ovat varsin kauniita. Kylällä sijaitsee Kivijärven korkein kohta, Perkausvuori, jossa on kuntoilijoita palveleva kota ja erikoisuutena saatat nähdä karhuja.

10.3 30 VUODEN KULUTTUA

Kylällä on tulevaisuuden uskoa ja niinpä kylällä arveltiin olevan edelleenkin asutusta, tiloille löytyy jatkajia ja paluumuuttajia on kylälle ollut. Oliko Nakuranta tuleva matkailuvaltti?

10.4 ELINKEINOT

Saunakylällä maa- ja metsätalous on tärkeä toimeentulon lähde.

10.4.1 Yritykset

Kivijärven kunnan ylläpitämän yritysluettelon ja maatilarekisterin mukaan Saunakylällä toimivat seuraavat yritykset ja maatilat:

Saunakyläläiset pitivät tärkeänä kylätoimijoiden yhteistyötä yli kylärajojen.

10.1.1 UUDET ASUKKAAT

Nykyisin kylällä ei ole yhtään asumatonta taloa, vaan kaikki ovat käytössä joko vakituksena tai kesäasuntona. Mahdollisille paluumuuttajille löytyy tonttimaata tarvittaessa.

Paluumuuton pahimpana esteenä kylällä pidettiin työpaikkojen vähäisyyttä, sillä pelkkä halu asua maalla ei riitä toimeentulon lähteeksi.

Saunakylän metsäiset alueet ovat kaikkien kivijärvisten yhteistä marjastusaluetta. Puolukka on Kivijärven nimikkomarja.

Asiointilinja vie kutsutaksina kerran viikossa Saunakylältä kuntakeskukseen.

Pien Perkausjärvi on kuuluisa matkailijoiden suosima lintujärvi, näkötornikin on paikoillaan.

Yritykset:

Hutilainen Irma, kotipalvelut
Keraamikko Irma Hutilainen

Maatilat:

Moisio Martti
Hakkarainen Mauno

maidontuotanto
kasvinviljely

10.5 YHDISTYKSET

Kivijärven kunnan ylläpitämän yhdistysluettelon ja Patentti- ja rekisterihallituksen yhdistysrekisterin mukaan Saunakylällä toimivat seuraavat yhdistykset:

Esa Kinnusen sukuseura ry
Keskustapuolueen Kivijärven Saunakylän Paikallisosasto Ry
Saunakylän Eräveljet ry
Saunakylän kyläyhdistys ry
Saunakylän Rihlapojat ry
Tiiron Jahtimiehet Ry

10.6 LIIKUNTAPAIKAT

Perkauskodalla on vessat ja muu tarpeellinen varustus retkeilijöitä varten ja Sivakkalammella laavu.

Kylällä on talvella hiihtolatu. Ladun jatkamista Heitjärvelle pidettiin tärkeänä. Ladun jatkaminen palvelee sekä kyläläisiä että matkailijoita.

10.7 UIMARANTA ja VENEVALKAMA

Isolla Perkausjärvellä on kylän yleinen kunnan metsähallitukselta vuokraama uimaranta, josta

puuttuu laituri. Kylälle toivottiin yleistä venevalkamaa.

10.8 VESISTÖT

Pien Perkausjärvi on runsaskasvustoinen matala pikkujärvi Perkausvuoren pohjoispuolella. Pienen Perkausjärven linnusto on järven kokoon nähden Kivijärven vesistöjen runsain ja monipuolisin ja niinpä järven rauhoittaminen lintujärveksi on meneillään. Keski-Suomen Ympäristökeskus antaa taustatukea ja suunnitteluapua, mutta ei ainakaan vielä ole luvannut rahallista avustusta. Uhkana on Pien Perkausjärven kasvaminen umpeen, ellei järveä kunnosteta pikaisesti. Pien Perkausjärven rantaan on suunnitteilla myös lintutorni, jonka rakentamiseen on mahdollista saada Leader+ -rahoitusta.

Perkausvuoren kupeessa olevan kirkasvetisen Ison Perkausjärven kunnostuskalastus tulee toteuttaa pikaisesti.

Kylätoiminnan taloudelliset resurssit, niin kehittämis- kuin muuhunkin toimintaan, perustuvat omaan varainhankintaan ja kehittämistyötä tehdäänkin usein pelkästään talkoilla, mikä ei voi olla pitkäjänteisen toiminnan ainoa lähtökohta.

Kunta on järjestänyt syksyllä 2002 Kivijärven osakaskuntien kanssa yhteistyöneuvottelun. Kunnan ja yhteisalueiden edustajat ovat esitelleet vesistön kunnostusta koskevat esitykset Keski-Suomen Ympäristökeskuksen edustajille loka-kuussa 2002.

10.9 JÄTEHUOLTO

Jätehuollon toimivuuteen oltiin tyytyväisiä.

Saunakylälle halutaan samanlaiset jäteastioiden katokset kuin muillakin kylillä on.

10.10 LAAJAKAISTAYHTEYDET

Kyläläisillä on kiinnostusta nopeisiin tietoliikenneyhteyksiin.

10.11 TAPAHTUMAT

Erilaisia tapahtumia kylällä on varsin runsaasti ja osa tapahtumista järjestetään yhteistyössä seurakunnan kanssa, kuten lauluhetki Perkauskodalla ja diakoniapiirit. Seurakunnalla onkin merkittävä rooli kylien tapahtumien järjestämisessä.

Kyläläisten omia tapahtumia ovat kyläyhdistyksen kokoukset ja talkoot. Ensi kesälle kyläläisillä on salaisia suunnitelmia, joita kyläillan aikana ei paljastettu. Odotetaan ensi kesään, mitä tuleman pitää.

10.12 NÄHTÄVYYDET

Nähtävyyksistä voidaan mainita Kivijärven korkeimmalla kohdalla, Perkausvuodella, sijaitseva Kirkkokivi. Toiveena on saada Kirkkokivelle por-

taat, koska kivelle kiipeäminen on vaikeaa. Lisäksi alueelle suunnitellaan näkötornia.

10.13 HISTORIAA

Retupukit ovat Saunakylälläkin asustaneet ja vierailleet taloissa vielä 1970 –luvulla. Joulupäivänä taloissa kierteleville naamioituneille retupukeille oli tapana tarjota karamelleja, jotta heidät olisi voitu tunnistaa käsistä. Pitäisikö perinne elvyttää?

Saunakylällä on ollut Niilo Hakkaraisen suksitehdas. Suksien tekemisen opin Niilo Hakkarainen sai isältään, jonka kanssa hän aloitti suksienteon jo 10 –vuotiaana. Aluksi Hakkarainen valmisti suksia tuvassa, 'Suks-Niilon mökissä'. 1920–

luvun lopulla Hakkarainen rakensi Saunakylälle suksitehtaan ja aloitti suksien teollisen tuotannon, jota kesti 1930 –luvun pulavuosiin saakka. Suksitehdas purettiin ja siirrettiin Heitjärven pienviljelijäyhdistyksen taloksi.

Sota-aikana kylällä työllisti useita kymmeniä työntekijöitä Tervamiilu. Tervanpolton vilkkainta aikaa oli vuosisadanvaihteesta toiseen maailmansotaan. Muistitiedon mukaa Kivijärvellä tehtiin tervaa ainakin 1960 –luvulle asti

10.14 KEHITTÄMISTOIMENPITEITÄ

1. Hiihtolatu
 - Perkauden reittinä tunnettu hiihtolatu kunnostetaan, reittiä jatketaan Heitjärvelle saakka
2. Uimaranta
 - Kylän yleiselle uimarannalle laiturit
3. Venevalkama
 - Yleinen venevalkama
4. Tapahtumat
 - entisiä tapahtumia jatketaan
 - uutena kesätapahtuma
5. Laajakaistayhteydet
 - Laajakaistaan mahdollisuus joka kylälle, niin myös Saunakylälle
 - Etätyö, asumisen mahdollisuudet
6. Opasteet
 - Kyläteiden nimien tarkistus
 - Kyläteiden nimikilvet paikoilleen
 - Talojen numerokilvet paikoilleen
7. Tiet
 - Tielaitoksen hoitovastuulla olevan huonokuntoisen Saunakylän tien peruskorjaus
8. Omaperäiset paikannimet
 - Paikannimien historian tallennus pikaisesti
 - nimien merkintä maastoon esim. omatekoisilla puisilla nimikylteillä.
9. Ompeluseuraperinteen elvyttäminen
 - tupailat
10. Kelkkareitti
 - Kylän halki kulkevan kelkkareitin matkailijavirran pysäyttäminen
 - kelkkareitin huolinnan järjestäminen
11. Pyörätieverkosto
 - Metsähallituksen maalla olleen noin 50 kilometrin pituisen pyörätieverkoston kunnostus luontomatkailemista varten
12. Vesistöt
 - Pien Perkausjärven pikainen kunnostaminen
 - lintutornin rakentaminen Pien Perkausjärven rantaan.
 - Ison Perkausjärven kunnostuskalastus
 - Koko kunnan vesistöasioista on tarpeen järjestää kunnan teknisen toimen ja Keski-Suomen Ympäristökeskuksen kanssa yhteinen neuvottelu vuoden 2004 aikana.
13. Jätehuolto
 - rakennetaan jäteastioiden katokset
14. Nähtävyydet
 - Kirkkokivelle portaat
 - Näkötorni
15. Omatoimiraha / talkooraha
 - kunnan talousarvioon kyläyhdistyksille/kylätoimikunnille kylän kehittämiseen suunnattu vuotuinen avustusraha
16. Yhteistyö
 - eri kylien kylätoimijoiden yhteisetkokoukset muutama kerran vuodessa
 - kyläaktiivien kokoontuminen kunnan päättäjien kanssa

10.15 KYLÄTIEDOTUS

Kylän pienuudesta johtuen kylän sisäinen tiedotus hoidetaan puhelimitse tai postilaatikoihin jaettavilla kirjeillä, myös ”puskaradiota” käytetään.

Muutaman kerran vuodessa ilmestyvää Kuntatiedotetta voidaan myös hyödyntää tiedottamisessa eikä paikallislehteäkään sovi unohtaa.

Kunnan www –sivujen tapahtumakalenterissa voi tiedottaa ja tiedotetaankin kylän tapahtumista

Vastaukset: Pyssy, Nuotta

11 KYLÄTOIMIJOITA

Suomen Kylätoiminta Ry

Suomen Kylätoiminta eli SYTY on kylien valtakunnallinen yhteistyöelin, joka toimii maamme kylätoimikuntien ja -yhdistysten yhteistyöverkostona ja palveluyksikkönä.

Keski-Suomen Kylät ry

Keski-Suomen Kylät Ry on maakunnallinen kylien yhteenliittymä ja edunvalvojajärjestö, jonka tehtävä on nostaa yleiseen keskusteluun kylille tärkeitä asioita ja tehdä niistä esityksiä päätöksentekijöille.

Maaseudun Kehittämisyhdistys Viisari Ry

Maaseudun Kehittämisyhdistys Viisari Ry toteuttaa LEADER+ -ohjelmaa vuosille 2001-2006 kymmenen kunnan alueella Pohjoisessa Keski-Suomessa. Toteutettavan Leader+ -ohjelman tavoitteena on yhdessä osaavien ja yritteliäiden asukkaiden kanssa luoda viihtyisä maaseutu. Pohjoisen Keski-Suomen Leader+ ohjelman pääteemat ovat 1) paikallisten tuotteiden jatkojalostus ja yhteiset toimenpiteet tuotteiden markkinointia varten sekä 2) Maaseutualueiden asukkaiden elämän laadun parantaminen.

Kehittämishankkeiden LEADER+ -rahoituksen hakuajat vuonna 2004 ovat 27.02.2004, 30.04.2004, 15.09.2004 ja 15.09.2004, yrityshankkeilla on jatkuva haku.

12 YHTEYSTIETOJA

Suomen Kylätoiminta Ry
c/o Willa Elsa
Meijeritie 2
25410 SUOMUSJÄRVI

puh. (02) 738 1761
Fax (02) 738 1763
S-posti: info@kylatoiminta.fi

Keski-Suomen Kylät Ry
Vapaudenkatu 46 B
40100 JYVÄSKYLÄ

Kyläasiamies ja sihteeri:
Jaana Salonen

Puh. 0400 - 555 610
Fax 014 - 615 461
jaana.salonen@keskisuomenmaaseutu.info

Maallemuutto-koordinaattori
Heini Utunen

Puh. 0400 - 244 474
Fax 014 - 615 461
heini.utunen@keskisuomenmaaseutu.info

Maaseudun Kehittämisyhdistys Viisari Ry
Saarijärven toimisto
Sivulantie 11 (kaupungintalo)
43100 SAARIJÄRVI

Puh. (014) 4598 359/ 040 502 6173
Fax. (014) 4598 421
email: arja-leena.halonen@saarijarvi.fi

Viitasaaren toimisto
Keskitie 10 (kaupungintalo)
44500 VIITASAARI

Puh. (014) 4597 562/ 050 553 3929
Fax (014) 4597 581
email: viisari@pp.inet.fi

Maaseutupolitiikan yhteistyöryhmä
Maaseutuneuvos Eero Uusitalo
PL 30 (Malminkatu 16)
00023 VALTIONEUVOSTO

puh. 09-1605 4520 / 040 - 541 9916
eero.uusitalo@mmm.fi

ProAgria Keski-Suomen maaseutu-keskus Ry
Kauppakatu 19 B (PL 112)
40101 JYVÄSKYLÄ

puh. 014-4437 200
keski-suomi@pro-agria.fi

Suomen Kotiseutuliitto
Kalevankatu 13 A
00100 HELSINKI

Puh. 09-612 6320
Fax. 09-612 63250
suomenkotiseutuliitto@suomenkotiseutuliitto.fi

WWW - osoitteita

www.carre4.net
www.cimo.fi
www.eurahoituskeskisuomi.fi
www.finlex.fi
www.intermin.fi
www.keskisuomenmaaseutu.info
www.keskisuomi.fi
www.kivijarvi.fi
www.kodukant.ee
www.kunnat.net
www.kylatoiminta.fi
www.laajakaistainfo.fi
www.lande2000.fi
www.maallemuutto.info
www.maaseutuplus.net
www.matkamaalle.com
www.minedu.opm/rakennerahastot
www.mmm.fi/ytr/
www.prh.fi
www.proagria.fi/ks
www.ray.fi
www.suomenkotiseutuliitto.fi
www.te-keskus.fi
www.tiehallinto.fi
www.varainhankinta.net
www.viisari.com
www.vyh.fi/ksu/

13 LÄHTEET

Kyläillat

Heitjärvi
Sunnuntaina 21.09.2003, keskustelemassa 13 kyläläistä

Heitjärvi ja Penttilänkylä
Sunnuntaina 19.10.2003, keskustelemassa 24 kyläläistä

Hoikanperä
Torstaina 30.10.2003, keskustelamassa 24 kyläläistä

Kirkonkylä, Kopsaperä ja Tiironkylä
Tiistaina 04.11.2003, keskustelemassa 29 kyläläistä

Lahdenperä
Tiistaina 28.10.2003, keskustelemassa 25 kyläläistä

Lokakylä ja Talviaislahti
Keskiviikkona 29.10.2003, keskustelemassa 19 kyläläistä

Puralankylä
Tiistaina 21.10.2003, keskustelemassa 25 kyläläistä

Saunakylä
Torstaina 16.10.2003, keskustelemassa 13 kyläläistä

Kirjallisuutta yms.

Het pikkusevverran paljo

Keski-Suomen Historia 1, 2, 3

Kivijärven kunta: Heitjärven kylä, kyläsuunnitelma 1982

Liisa Horppila- Jämsä, Matti Salminen: Keski-Suomen maakunnallisesti arvokkaat kulttuurimaisema-alueet

Keski-Suomen Kyläohjelma vuosille 2001-2006; Yhdessä hyvä elää

Jukka Kuisma, Heikki Haavisto: Kaupunki ja maaseutu – avoliitto vai susipari?

Kivijärven kirja

Kivijärven kunnan internetsivut

Kivijärven kunnan maatilarekisteri 01.12.2003

Kivijärven kunnan yhdistysluettelo 08.12.2003

Kivijärven kunnan yritysluettelo 08.12.2003

Kivijärven kunta: Kivijärven ja Heitjärven alueen Luonto- ja maisemaselvitys; Heikki Kotilainen

Kuntalehti 21/2003

Aino Lampinen: Ruokia ja ruokataloutta Keski-Suomesta

Patentti- ja rekisterihallituksen yhdistysluettelo 15.12.2003

Voimaa kuin pienessä kylässä, Valtakunnallinen kyläohjelma vuosille 2003 – 2007

Kartat

Genimap Oy, Lupa L5353/03