



KIVIJÄRVEN KUNTA

TALOUSARVIO 2022

TALOUS- JA TOIMINTASUUNNITELMA 2022 –2024

Kivijärven kunnan talousarvio 2022

Kivijärven kunta

Y:\TALOUSARVIOT\TALOUS- JA TOIMINTASUUNNITELMA 2022.DOCX
14.10.2021 16:05

SISÄLLYSLUETTELO

TALOUS- JA TOIMINTASUUNNITELMA 2022 –20231

- 1 YLEISPERUSTELUT1
 - 1.1 Kuntien talousarvionäkymät vuodelle 20211
 - 1.2 Käsitteitä**Virhe. Kirjanmerkkiä ei ole määritetty.**
- 2 KIVIJÄRVEN KUNNAN TALOUS- JA TOIMINTASUUNNITELMA VUOSILLE 2021-20232
 - 2.1 Kivijärven väestökehitys2
 - 2.2 Talouskehitys2
 - 2.3 Tuloperusteet3
 - 2.4 Menokehitys3
 - 2.5 Investoinnit3
 - 2.6 Kuntalain muutokset4
 - 2.7 Konserniohjeistus4
- 3 TALOUSARVION JA -SUUNNITELMAN RAKENNE, SITOVUUS JA SEURANTAS
 - 3.1 Talousarvion rakenne5
 - 3.2 Talousarvion sitovuus6
 - 3.3 Toteutumisen seuranta ja raportointi6
- 4 KÄYTTÖTALOUSOSA7
 - 4.1 KUNNANHALLITUS8
 - 100 YLEISHALLINTO9
 - 120 YRITYS- JA ELINKEINOTOIMI11
 - 130 TIETOHALLINTO13
 - 140 LASKUTETTAVAT15
 - 5 SOSIAALI- JA TERVEYSTOIMI16
 - 5.1.1 SoTe-kuntayhtymä16
 - 200 SOSIAALIPALVELUT18
 - 210 TERVEYSPALVELUT19
 - 220 SOTE KUNTAYHTYMÄ/SAARIKKA20
- 6 SIVISTYSOSASTO21
 - 300 SIVISTYSHALLINTO22
 - 310 VARHAISKASVATUS24
 - 330 ESI- JA PERUSOPETUS26
 - 340 MUU KOULUTUS29
 - 350 KIRJASTOTOIMI31
 - 360 KULTTUURITOIMI33
 - 370 VAPAA-AIKA35

7 TEKNINEN OSASTO39

400 TEKNINEN HALLINTO40

410 KAAVOITUS42

420 YMPÄRISTÖNSUOJELU JA RAKENNUSVALVONTA44

430 LIIKENNEVÄYLÄT JA YLEISET ALUEET46

440 PALO- JA PELASTUSTOIMI48

450 KIIINTEISTÖTOIMI49

460 RUOKAHUOLTO51

470 INFRA-TUKIPALVELUT53

8 TULOSLASKELMA- JA RAHOITUSLASKELMAOSA55

8.1 Rahoituslaskelma/Talousarvioesitys 2021 taloussuunnitelma 2022–202356

8.2 Käyttötalouden ulkoiset menoarviot57

8.3 Käyttötalouden ulkoiset tuloarviot58

8.4 Käyttötalouden sisäiset menoarviot59

8.5 Käyttötalouden sisäiset tuloarviot60

8.6 Vesihuoltolaitoksen kirjanpidollinen taseyksikkö61

9 INVESTOINTIOSA64



1 YLEISPERUSTELUT

1.1 Kuntien talousarvionäkymät vuodelle 2022

Vuoden 2022 palkkasummaan on huomioitu 2,00 % palkankorotus.

Valtionosuuksien ja -avustusten tarkoituksena on turvata kuntien mahdollisuudet pitää yllä riittävät kunnalliset palvelut eri osissa maata kohtuullisella veroasteella siten, että kuntien tulopohja on riittävä suhteessa kuntien tehtäviin ja velvoitteisiin.

Valtio on leikannut valtionosuuden yksikköhintoja ja valtionosuusuudistuksen siirtymätasasta kaikkiaan 806 €/asukas vuosina 2016 - 2019. Lisäksi valtionosuutta on leikannut myös väestön väheneminen. Valtionosuuden lisäys vuoden 2021 muutosten mukaisesti vahvistettuun valtionosuuteen on 196 €/asukas.

Kunta- ja palvelurakennemuutos / Palvelujen järjestämissuunnitelma

Uudistuksen tarkoituksena on vahvistaa kunta- ja palvelurakennetta, kehittää palvelujen tuotantotapoja ja organisointia, sekä tarkistaa kuntien ja valtion välistä tehtäväjakoja siten, että kuntien vastuulla olevien lähipalvelujen järjestämiseen ja tuottamiseen sekä kuntien kehittämiseen on vahva rakenteellinen ja taloudellinen perusta. Tarkoituksena on siten parantaa tuottavuutta ja hillitä kuntien menojen kasvua sekä luoda edellytyksiä kunnan järjestämien palvelujen ohjauksen kehittämiseksi.

Palvelurakenteita vahvistetaan kuntaliitosten lisäksi kokoamalla kuntaa laajempaa väestöpohjaa edellyttäviä palveluita ja lisäämällä kuntien yhteistoimintaa. Sote-palvelut yhdessä mahdollisten muiden ylikunnallisten palvelujen kanssa siirtyvät vuoden 2023 alusta Hyvinvointialueille.

Toimintakate

ilmoittaa paljonko käyttötalouden kuluista jää katettavaksi verotuloilla ja valtionosuuksilla.

Vuosikate

ilmoittaa riittääkö kunnan tulorahoitus kattamaan pitkävaikutteisista tuotannontekijöistä aiheutuneet kulut eli käyttöomaisuuden poistot. Pitkällä aikavälillä vuosikatteen tulisi kattaa nettoinvestoinnit ja lainanlyhennykset.

Tilikauden tulos

on tilikaudelle jaksotettujen tulojen ja menojen erotus, joka lisää tai vähentää kunnan varauksia tai vapaata omaa pääomaa.

2 KIVIJÄRVEN KUNNAN TALOUS- JA TOIMINTASUUNNITELMA VUOSILLE 2022-2024

2.1 Kivijärven väestökehitys

Kunnan väestön määrä on laskenut tasaisesti 30.06.2021 väestön määrä oli 1092.

2.2 Talouskehitys

Vuoden 2020 tilinpäätöksen tulos oli positiivinen ja kasvatti taseessa olevaa ylijäämää. Vuoden 2022 talousarvio on ylijäämäinen 649.800 €.

Kivijärven kunnan taloudelliset lähtökohdat vuoden 2022 talousarvion ja vuosien 2022 – 2024 taloussuunnitelman laatimiselle ovat erittäin haastavat. Lähivuosien suurimmat haasteet liittyvät tulokehityksen saamiseen nousuun sekä menojen sopeuttaminen vastaamaan todellista tulokehitystä. Taloudenhoidossa on noudatettava erityisen harkitsevaa varojen käyttöä sekä pyrittävä menojen leikkauksiin toimintoja järjeistämällä.

Koronan vaikutus kuntatalouteen jää nähtäväksi kunnassa, jossa palvelusektori on laaja ja jossa koronatapauksia ei ole esiintynyt tilanteessa, jossa valtio on luvannut kattaa koronaan liittyviä kustannuksia kuntasektorille kattavasti.

Valtionosuudet kasvavat vuoden 2020 toteutumasta noin 5,5 % ollen yhteensä 5,41miljoonaa euroa

Verotulojen arvioidaan kasvavan 3,9 % vuoden 2020 toteutumasta ja olevan yhteensä 4,0 miljoonaa euroa.

Vuoden 2022 talousarvion laadinnan lähtökohdaksi hallitus asetti vuosikatteen 937.210 euroa, jolloin käyttötalouden raamiksi muodostui 8.449.860 euroa. Vuosikate on 1.386.560 euroa ja se kattaa poistoista 188,2 %. Tilikauden tulos poistojen jälkeen on 649.800 euroa. Edellisiltä vuosilta ei ole kattamatonta alijäämää. Koko konsernin kumulatiivista alijäämää vuoden 2020 tilinpäätöksessä on - 494.289,42 euroa.

Toimintamenot kasvavat vuoden 2020 tilinpäätökseen verrattuna 101.053 euroa (1,1 %) ja laskevat vuoden 2021 talousarvion verrattuna 380.080 euroa (-3,9 %). Toimintatuotot laskevat vuoden 2020 tilinpäätökseen verrattuna 303.956 euroa (-19,5 %) ja vuoden 2021 talousarvioon verrattuna 56.883 euroa (-4,3 %).

Vastuualueiden toimielimineen on noudatettava talousarviovuoden aikana tiukkaa taloutta ja pyrittävä säästöihin talousarviovuoden aikana siten, että talousarvion positiivinen tulostavoite toteutuu.

Talousarvio on 649.800 euroa. Investoinnit katetaan lainarahalla ja omaisuuden myynnillä.

Lainakannan arvioidaan vuoden 2022 lopussa olevan yhteensä 4,44 miljoonaa euroa, 4.012 €/asukas. Lainamäärässä on kuntayhtymälaina 172.342,44 euroa, koulu- ja vesihuoltohankkeen laina 2.845.540 euroa ja takaustappion laina 1.423.828 euroa (vähennettynä v. 2022 normaalilla lyhennyksellä).

Näyttää siltä, että toiminnan tehostamisesta huolimatta kuntien taloudellinen ahdinko tulee jatkumaan. Kuntalain 65.3 §:n mukaisen tasapainottavan

taloussuunnitelman toteuttaminen tulee tuottamaan haasteita myös Kivijärven kunnalle.

2.3 Tuloperusteet

Taloussuunnitelma vuosille 2022 – 2024 on laadittu kunnanvaltuuston vahvistaman tuloveroprosentin 21,75 %:n mukaan

Ansiotuloista kertyvää tuloveroa on arvioitu vuoden 2022 aikana kertyvän 2.787.000 euroa, kiinteistövero 496.000 euroa ja yhteisöveron tuotoksi on arvioitu 765.000 euroa. Verotuloja arvioidaan kertyvän yhteensä 4.048.000 euroa. Kasvuksi vuoden 2020 toteutumaan on arvioitu 3,9 %.

2.4 Menokehitys

Henkilöstömenot muodostavat kunnan käyttötalouden menoista 23,4 %:n osuuden, ostopalveluihin käytetään 68,2 %, mm sosiaalitoimi, perusterveydenhuolto ja erikoissairaanhoido, kunnan menoista.

Kokonaisuutena toimintakulut laskevat edellisvuodesta 364.000 euroa eli -3,8 % ja toimintatulot laskevat 56.880 euroa eli -4,3 % vuoden 2021 talousarvioon verrattuna. Nettomenot laskevat 307.120 euroa eli -3,7 %.

Kivijärven kunnassa on vuoden 2020 tilinpäätöstietojen mukaan 43 työntekijää, mikä tekee 39 työntekijää 1 000 asukasta kohti. Henkilöstömenoissa on huomioitu palkankorotus 2,00 % ja lomarahat täysimääräisenä, sivukulut on laskettu 19,34 %:n mukaan ja eläkemenoperusteinen euromääräinen eläkevakuutusmaksu on kohdennettu osastoittain.

Toiminnallisia painopistealueita ovat vuonna 2022 kunnan kaikkien elinkeinojen edistäminen panostamalla yritystoiminnan edellytysten luomiseen.

Tietotekniikkaa hyödynnetään koko kuntaorganisaatiossa.

Yhteistoimintaa seutukunnan kuntien kanssa tiivistetään entisestään esim. etsimällä ratkaisuja kohoaviin palvelutuotannon kustannuksiin.

2.5 Investoinnit

Vuoden 2022 investointiohjelman nettomenot ovat 444.500 euroa. Investointikohteita ovat Runkovesijohdon uusiminen (200.000 €), Virastotalo/Wallesmanni vesikaton uusiminen (65.000 €), Puhdistamon logiikka (40.000 €), Kaavateiden kunnostus (30.000 €), Puhdistamon bioroottorien saneeraus (29.500 €), Asuntojen saneeraukset (20.000 €), Viemäriverkoston saneeraukset (15.000 €), Nuppukummun lähipiha ja aita (10.000 €), Sivistysosaston TVT-laitteet (10.000 €), Kirjaston inva-WC (10.000 €), Katuvalojen uusiminen (5.000 €), Suomenselkäportti (5.000 €) ja Penkki-pöytäryhmät (5.000 €).

Kunnan talouteen kohdistuu huomattavat taloudelliset kustannuspaineet. Talouden tasapainottaminen edellyttää jatkossakin määrätietoista toiminnan tehostamista ja menojen leikkausta.

Tulojen kasvuun vaikuttaa työllisyystilanne ja sitä kautta seuraava verotulojen kasvu. Yritystoiminnan edellytysten luominen säilyy yhtenä kunnan painopistealueena koko suunnitelmakauden.

2.6 Kuntalain muutokset

Kuntalain taloutta ja tarkastusta koskevia säännöksiä on muutettu 1.6.2017 voimaan tulleessa kuntalain uudistuksessa. Taloutta koskevat säännökset sisältyvät kuntalain lukuihin 13 ja 14.

Talousarviota ja -suunnitelmaa koskevassa 110 §:ssä on säädetty taloussuunnitelman laatimisesta alijäämäisessä kunnassa ja mahdollisuudesta jo kertyneen alijäämän kattamisesta erityisellä toimenpideohjelmalla. Kunnan taloussuunnitelman on oltava tasapainossa tai ylijäämäinen enintään neljän vuoden pituisena suunnittelukautena, jos talousarvion laatimisvuoden taseeseen ei arvioida kertyvän ylijäämää.

Tarkastuslautakuntaa koskevaan 121 §:n mukaan tarkastuslautakunnan tulee arvioida talouden tasapainotuksen toteutumista ja riittävyttä.

Kuntalain 118 §:n mukaan erityisen vaikeassa asemassa olevan kunnan arviointimenettelyn kriteereitä sovelletaan konsernitasolla.

2.7 Konserniohjeistus

Kunnan tytäryhtiöiden tulee toiminnassaan ja talouden hoidossaan toimia kustannustehokkaasti niin, että taloyhtiöiden huoneistojen vuokrausaste on korkea sekä että Suomenselän Lentokenttä Oy:n toiminta jatkuu ja lentokenttäalue pysyy käyttökunnossa.

3 TALOUSARVION JA -SUUNNITELMAN RAKENNE, SITOVUUS JA SEURANTA

3.1 Talousarvion rakenne

Lautakunnat ja kunnanhallitus tekevät esityksensä talousarviostaan ja kunnanvaltuusto hyväksyy talousarvion tulosaluetasolla.

Oheisessa taulukossa on esitetty talousarvioasetelma sitovuustasoinen.

Taso 2 / Toimielin Toimiala	Taso 3 / Tulosalue Kunnanvaltuusto	Taso 4 / Tuloyksikkö Kunnanhallitus Lautakunta
Hallinto-osasto	Yleishallinto Yritys- ja elinkeinotoiminta Tietohallinto Laskutettavat	Kunnanvaltuusto Kunnanhallitus Tarkastuslautakunta Vaalit Toimikunnat Toimisto- ja talouspalvelut Henkilöstöhallinto Muu yleishallinto Työllistäminen Elinkeinotoimi Tietohallinto Laskutettavat
Sosiaali- ja terveystoimi	Sosiaalityö Terveyspalvelut SoTe-kuntayhtymä	
Sivistysosasto	Sivistyshallinto Varhaiskasvatus Peruskoulutus Muu koulutus Kirjasto Kulttuuri Vapaa-aikatoimi	Sivistyslautakunta Hallinto Joukkoliikenne Päivähoito Lasten kotihoidontuki Esiopetus Tainionmäen koulu Kansalaisopisto Musiikkiopisto Kirjastotoiminta Kulttuuripalvelut Kunnan juhlat Nuorisotyö Liikuntatyö
Tekninen osasto	Tekninen hallinto Kaavoitus Ympäristönsuojelu ja rakennusvalvonta	Tekninen lautakunta Hallinto Mittaus Kaavoitus Ympäristönsuojelu Rakennusvalvonta

	Liikenneväylät ja yleiset alueet	Rakennuskaavatiet ja yksityistiet Puisto-, tori- ja satama-alueet
	Palo- ja pelastustoimi Kiinteistötoimi	Palo- ja pelastustoimi Oman käytön tilat Vuokratut tilat
	Varasto ja ruokahuolto	Varasto Ruokahuolto
	Infra-tukipalvelut	Vesi- ja viemärilaitos Kaukolämpö Jätehuolto Metsätilat Myyntipalvelut

3.2 Talousarvion sitovuus

Talousarvion käyttötalousosa sisältää toiminnalliset ja taloudelliset tavoitteet, määrärahat ja tuloarviot tulosaluekohtaisesti. Kunnanvaltuuston päätös sitoo tulosaluetasolla määrärahat ja tuloarviot samoin kuin tuloslaskelmaosan määrärahoja sekä tuloarviota ja investointiosan määrärahoja hankekohtaisesti. Osastojen on kannettava tulonsa viivytyksettä. Kunnanhallitus ja lautakunnat voivat toimialallaan siirtää käyttötaloutensa määrärahoja tulosalueeltaan toiselle perustellusta syystä.

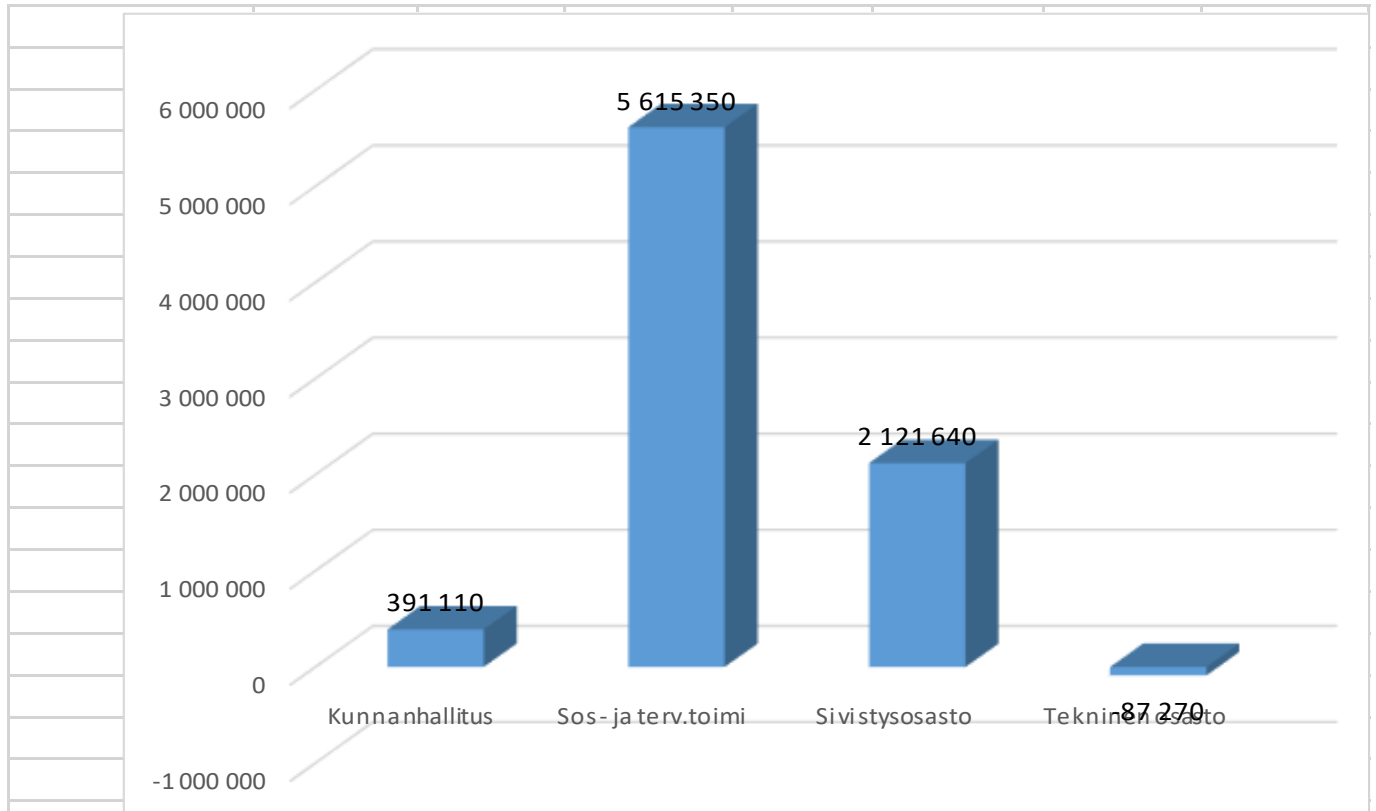
Vuoden 2021 aikana osastojen ja niiden johdossa olevien toimielinten on noudatettava tiukkaa taloutta, jotta taloussuunnittelukauden tulostavoitteet toteutuvat. Mahdolliset talousarviolitykset ja investointiosan määrärahojen siirrot/muutokset käsitellään kunnanhallituksessa ja -valtuustossa.

3.3 Toteutumisen seuranta ja raportointi

Talousarvion toteutumista seurataan sekä taloudellisen että toiminnallisen tuloksen osalta. Taloudellisen tuloksen seurannalla tarkoitetaan toimintayksiköille budjetoitujen menojen ja tulojen toteutumisen seurantaa ja toiminnallisen tuloksen seurannalla talousarviossa esitettyjen suoritteiden toteutumisen seurantaa.

Osastojen tulee seurata talousarvion toiminnallisten tavoitteiden toteutumista ja meno- ja tulokehitystä tehtäväkohtaisesti. Talouskatsaus tilinpäätösennusteineen toimitetaan kunnanhallitukselle 30.8. tilanteen mukaan ja tarvittaessa myöhemmän ajankohdan mukaan.

4 KÄYTTÖTALOUSOSA



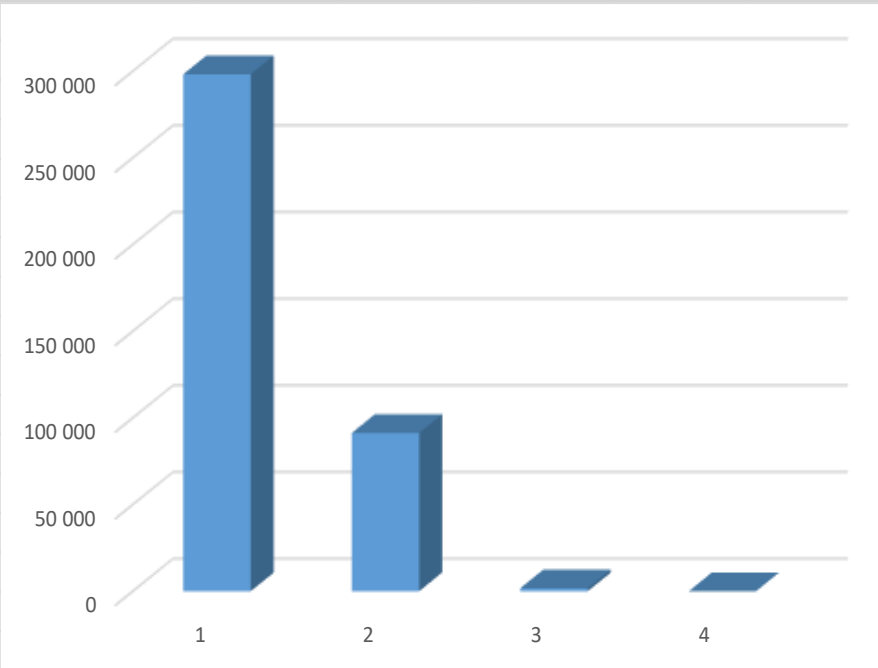
TA 2022	Menot		Tulot		Yhteensä		
	Ulkoiset	Sisäiset	Ulkoiset	Sisäiset	Menot	Tulot	Netto
Kunnanhallitus	515 910	18 110	40 890	102 020	534 020	142 910	391 110
Sos- ja terv.toim	5 615 250	100			5 615 350	0	5 615 350
Sivistysosasto	1 670 180	568 280	115 100	1 720	2 238 460	116 820	2 121 640
Tekninen osasto	1 494 170	229 970	1 098 690	712 720	1 724 140	1 811 410	-87 270
YHTEENSÄ	9 295 510	816 460	1 254 680	816 460	10 111 970	2 071 140	8 040 830

4.1 KUNNANHALLITUS

Toiminta-ajatus

Kunnanvaltuusto vastaa strategisesta päätöksenteosta ja koko kuntakonsernin tavoitteiden asettamisesta, toiminnan ja talouden tasapainosta sekä toiminnan arvioinnista ja seurannan järjestämisestä.

Kunnanhallitus vastaa kunnan hallinnosta ja taloudenhoidosta sekä valtuuston päätösten valmistelusta, täytäntöönpanosta ja laillisuuden valvonnasta. Kunnanhallitus valvoo kunnan etua ja edustaa kuntaa ja käyttää sen puhevaltaa hallintosäännön ja kuntalain mukaisesti.



TA 2022	Menot		Tulot		Yhteensä		
	Ulkoiset	Sisäiset	Ulkoiset	Sisäiset	Menot	Tulot	Netto
Yleishallinto	386 130	16 740	27 490	77 180	402 870	104 670	298 200
Yritys- ja elinkeinotoiminta	104 210	440	13 400		104 650	13 400	91 250
Tietohallinto	25 570	930		24 840	26 500	24 840	1 660
Laskutettavat					0	0	0
YHTEENSÄ	515 910	18 110	40 890	102 020	534 020	142 910	391 110

100 YLEISHALLINTO

		TP 2020	TA 2021	TA 2022	TS 2022	TS 2023
Menot	<i>Ulkoiset</i>	331 497,40	403 680	386 130	386 130	386 130
	<i>Sisäiset</i>	18 526,77	21 660	16 740	16 740	16 740
	<i>Yhteensä</i>	350 024,17	425 340	402 870	402 870	402 870
Tulot	<i>Ulkoiset</i>	7 370,75	23 700	27 490	27 490	27 490
	<i>Sisäiset</i>	74 916,32	83 040	77 180	77 180	77 180
	<i>Yhteensä</i>	82 287,07	106 740	104 670	104 670	104 670
YHTEENSÄ SIS+ULK		267 737,10	318 600	298 200	298 200	298 200

Tehtävääalueen menot muodostuvat kunnanvaltuuston, kunnanhallituksen, tarkastuslautakunnan sekä vaalien menoista. Tehtävääalue kattaa hallinto-osaston toimisto- ja henkilöstö- ja taloushallintopalvelujen sekä muun yleishallinnon menot (mm. jäsenmaksut, verotuskustannukset, edustusmenot jne.).

Tehtävääalueelle sisältyvät kunnanjohtajan, kirjanpitäjän 0,9 ja 0,5 toimistosihteerin tehtävät.

Yhteistyötoimikunnan määrärahoihin sisältyy avustukset henkilökunnan terveydenhuoltoon 500 € (fysikaalinen hoito, tyky ja päätelasit) ja sähköinen hyvinvointikertomus 300 €.

Vuonna 2022 maksetaan kuntalisää 200 € / kk tai enemmän yhdistyksille ja järjestöille palkkatukeen oikeutetuille työntekijöille, jotta työssäoloehto täyttyy.

Työllistämisasioiden hoitaminen tapahtuu yhteistyöverkostossa, johon on saatu mukaan myös Kehräkumppanit ry ja Kannonkosken Oiva Oy.

Työllistämiseen on varattu määräraha kahteen puolen vuoden työllistämisyksikköön.

Oppisopimuskoulutustukea on varattu kivijärvisille yrityksille 1 oppilaan osalle, tuen ollessa 200 € / kuukausi / oppilas. Yhteensä oppisopimuskoulutustukea on varattu 2.400 euroa. Nuorten kesätyöpaikkatukea koulussa olevien kivijärvisien nuorten työllistämiseen on varattu 4H-yhdistykselle 10.000 euroa.

Järjestöavustuksiin on varattu määrärahaa 4H-yhdistykselle 5.000 euroa toiminta-avustusta.

Talousarviovuonna 2022 on Hyvinvointialuevaalit.

Talousarvioon on varattu 5.000 euroa Moottorisahaveistoskilpailun järjestämiseen.

Toimintamuutos

Kuulutus ja kuulutettavat asiakirjat julkaistaan ensisijaisesti kunnan verkkosivuilla (hallintolaki 62a §) ja tarpeen vaatiessa poikkeuksellisesti asian vaikutusalueen sanomalehdessä tai muulla viranomaisen päättämällä tavalla. Kokouskutsut julkaistaan kunnan kotisivuilla. Kunnan muu ilmoittelu tapahtuu kunnan kotisivuilla ja erityisesti syystä poikkeuksellisesti muulla tavoin. Omana mediana hyödynnetään myös kantatie 58 ylittävää kevyenliikenteen siltaa.

Asiointipisteen toiminta jatkuu samassa laajuudessa kuin vuonna 2021.

Kuntatiedote postitetaan paperiversiona kuten tähänkin saakka.

Kunnanviraston aukioloaika on klo 9.00 - 15.00. Puhelinvaihte on lakkautettu.

Toiminnan painopisteet

Jatketaan tuotantotalouden tuottavuuden lisäämiseen tähtääviä kehittämistoimenpiteitä, joilla vastataan rahatalouden kiristymiseen.

Tiedottamista kunnassa vireillä olevista ja valmisteluvaiheessa olevista asioista lisätään hyödyntämällä mm. kunnan www -sivuja. Hallinnon läpinäkyvyyteen ja avoimuuteen kiinnitetään huomiota demokratian ideaalin toteutumiseksi.

Talousarvion 2022 toiminnalliset tavoitteet

Määrälliset

Kunnanhallitus kokoontuu pääsääntöisesti jokaisen kuukauden ensimmäinen maanantai sekä tarvittaessa kuukauden kolmas maanantai sekä valtuusto tarvittaessa.

Kuntalaisiltoja järjestetään merkittävien ajankohtaisten asioiden yhteydessä.

Laadulliset

Vireille tulleet asiat käsitellään kunnanhallituksessa ja valtuustossa viivytyksettä.

Taloushallinto toimii siten, että raportointi ja seuranta ovat mahdollisia lähes reaaliajassa.

Valtuuston ja hallituksen esityslistat ja pöytäkirjat julkaistaan kunnan www-sivuilla.

Taloudelliset

Toiminta on mitoitettu samalle tasolle kuin v. 2021.

Tunnusluvut ja mittarit

Tunnusluvut	TP 2020	TA 2021	TA 2022	TS 2023	TS 2024
Laajuus					
Taloudellisuus					
Hallinto / asukas	327	291	270	270	270
Voimavarat htv	3	3	2,4	2,4	2,4

Mittarit	TP 2020	TA 2021	TA 2022	TS 2023	TS 2024
Asioiden käsittelyaika	40 pv	40 pv	40 pv	40 pv	40 pv
Laskujen kierto nopeus	14 pv	14 pv	14 pv	14 pv	14 pv

120 YRITYS- JA ELINKEINOTOIMI

		TP 2020	TA 2021	TA 2022	TS 2023	TS 2024
Menot	<i>Ulkoiset</i>	103 074,34	106 940	104 210	104 210	104 210
	<i>Sisäiset</i>	328,78	430	440	440	440
	<i>Yhteensä</i>	103 403,12	107 370	104 650	104 650	104 650
Tulot	<i>Ulkoiset</i>	11 212,59	13 400	13 400	13 400	13 400
	<i>Sisäiset</i>					
	<i>Yhteensä</i>	11 212,59	13 400	13 400	13 400	13 400
YHTEENSÄ SIS+ULK		92 190,53	93 970	91 250	91 250	91 250

Tulosalueeseen sisältyvät elinkeino- ja maaseututoimi sekä projektit. Maataloustoimen viranomaistoimintojen järjestämisestä maksetaan Pihtiputaan kunnalle 14.210 €.

Projektien rahoitukseen varaudutaan seuraavasti:

- Viisari -ohjelma (Leader+) 3.220 €
- muun elinkeinojen kehittämiseen liittyvän projektirahoituksen kustantaa Kehittämisyhtiö Witas Oy kuntarahalla

Suomenselän Lentokenttä Oy:n toiminnan avustamiseen varaudutaan 3.500 eurolla.

Kivijärven kunta liittyi osakkaaksi Kehittämisyhtiö Witas Oy:n vuoden 2012 alusta lukien. Kunnat ovat varanneet kuntarahaa Kehittämisyhtiö Witas Oy:lle 60 €/asukas. Kehittämisyhtiö Witas Oy:n hallitus, jossa on mukana myös Kivijärven kunnan edustajat, laatii Witas-alueelle päivitetyn elinkeino-ohjelman. Witas Oy:n yrityspalvelujen henkilöstöresurssiin kuuluu toimitusjohtaja, matkailupäällikkö, kehittämispäällikkö, innovaattori, kolme yritysneuvojaa, toimistosihtööri ja markkinointikoordinaattori. Yrityskehittämishankkeisiin on resursoitu neljä hankevetäjää.

Toimintamuutos ja toiminnan painopisteet

Jatketaan vapaa-ajankeskuksen ja uuden mökkirakentamisalueen perustamiseen liittyviä toimenpiteitä.

Kukkomarkkinat ja muu torimyynti kunnan hallinnoimilla maa-alueilla sallitaan vain satamatorilla.

Tunnusluvut ja mittarit

Tunnusluvut	TP 2020	TA 2021	TA 2022	TS 2023	TS 2024
Käyttötalous €/as.	83	86	82	82	82
Voimavarat					
Witas	ostopalv.	ostopalv.	ostopalv.	ostopalv.	ostopalv.

Mittarit	TP 2020 Toteutunut	TA 2021	TA 2022	TS 2023	TS 2024
Asukasmäärä vos- laskelmassa	1108	1096	1107	1107	1107

130 TIETOHALLINTO

		TP 2020	TA 2021	TA 2022	TS 2023	TS 2024
Menot	<i>Ulkoiset</i>	37 607,46	42 200	25 570	25 570	25 570
	<i>Sisäiset</i>	690,43	910	930	930	930
	<i>Yhteensä</i>	38 297,89	43 110	26 500	26 500	26 500
Tulot	<i>Ulkoiset</i>	0,00				
	<i>Sisäiset</i>	37 732,00	41 180	24 840	24 840	24 840
	<i>Yhteensä</i>	37 732,00	41 180	24 840	24 840	24 840
YHTEENSÄ SIS+ULK		565,89	1 930	1 660	1 660	1 660

Tietohallinnosta tuotetaan keskitetysti kunnan tietotekniset palvelut. Toiminta käsittää perusylläpidon lisäksi toiminnan kehittämisen ja suunnittelun sekä osallistumisen kuntaa koskettaviin tietoteknisiin hankkeisiin ja yhteydenpidon niin laite- kuin ohjelmistotoimittajiin.

Toimintamuutos

Kunta on omistajana Joki-ICT Oy:n, joka tarjoaa kunnalle IT-palvelut in-house-yksikkönä sekä tietosuojavastaavapalvelut.

Toiminnan painopisteet

Toiminnassa keskitytään perusinfraan tuottamiseen siten, että kunnan palvelutuotanto ei häiriinny.

Talousarvion 2022 toiminnalliset tavoitteet

Määrälliset

Tavoitteena on pitää kunnan perusinfraan tietotekninen laitekanta nykyaikaisella tasolla uusien laitteistoa suunnitelmallisesti. Määrällisesti tietokonelaitteistojen laitemäärä kasvaa, automaatiojärjestelmien ja sulautettujen järjestelmien osuuden kasvaessa ja opetusteknologian kehittyessä.

Laadulliset

Yhteyskatkosten ja toimintahäiriöiden määrä pyritään minimoimaan. Kehitetään vikaraportointia. Otetaan käyttöön keskitettyjä tietohallinnon palveluita tukevia automaattisia palvelu- ja asennusjärjestelmiä. Lisätään itse tuotettua henkilöstön koulutusta. Suoritetaan GDPR:n edellyttämät tietoturvaratkaisut.

Taloudelliset

Laitehankinnoissa haetaan mahdollisimman kustannustehokkaita ratkaisuja liittymällä kuntahankinta-järjestelmään useammilla sopimuksilla.

Tunnusluvut ja mittarit

Tunnusluvut	TP 2020	TA 2021	TA 2022	TS 2023	TS 2024
Laajuus					
Työasemien määrä (painotettu)	101 (51)	102 (52)	101 (51)	101 (51)	101 (51)
Kustannus/työasema	379	423	262	262	262
Voimavarat htv	ostopalvelu	ostopalvelu	ostopalvelu	ostopalvelu	ostopalvelu

Mittarit	TP 2020	TA 2021	TA 2022	TA 2023	TS 2024
Käyttökatkokset (> 1h)	1	2	2	2	2
Keskim. vikaselvitys	1 pv	1 pv	1 pv	1 pv	1 pv

140 LASKUTETTAVAT

		TP 2020	TA 2021	TA 2022	TS 2023	TS 2024
Menot	<i>Ulkoiset</i>	1 108,96				
	<i>Sisäiset</i>	0,00				
	<i>Yhteensä</i>	1 108,96	0	0	0	0
Tulot	<i>Ulkoiset</i>	1 108,96				
	<i>Sisäiset</i>					
	<i>Yhteensä</i>	1 108,96	0	0	0	0
YHTEENSÄ SIS+ULK		0,00	0	0	0	0

Tilikarttaan on siirretty taseesta sekalaiset menoerät, jotka vuoden aikana laskutetaan.

5 SOSIAALI- JA TERVEYSTOIMI

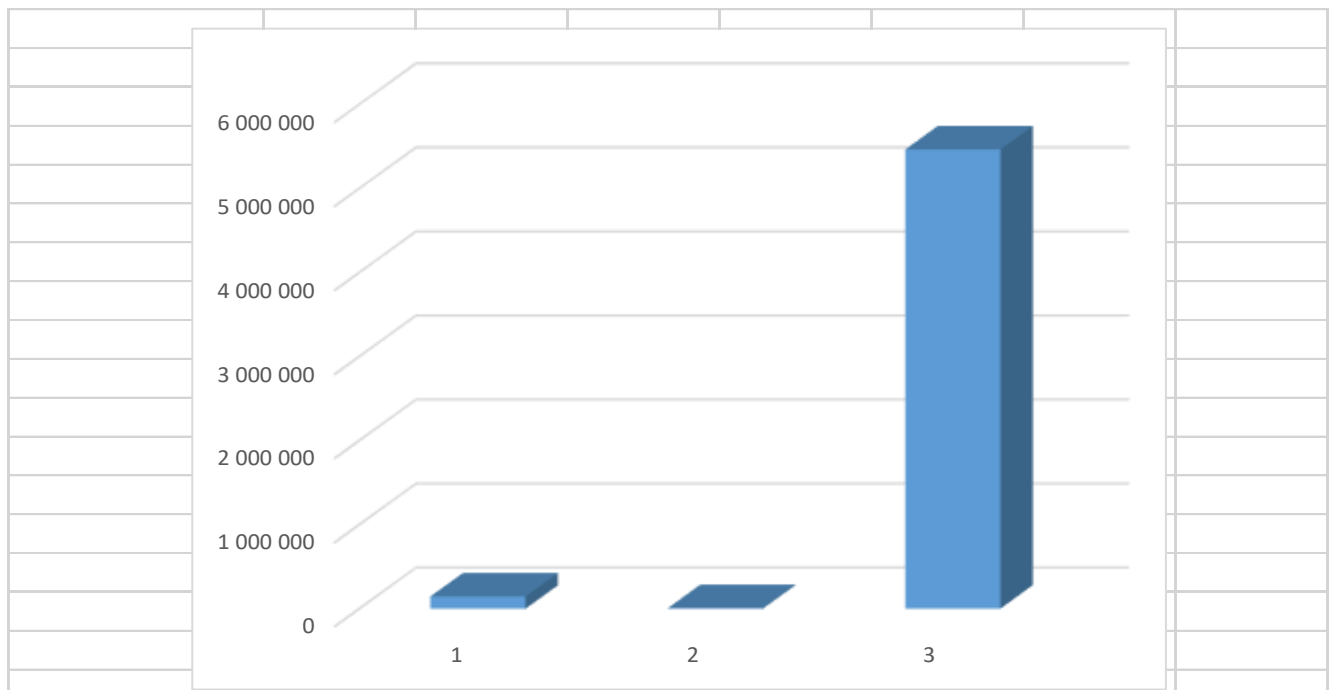
Toiminta-ajatus

Sosiaalitoimen tarkoituksena on luoda edellytykset kuntalaisten sosiaaliselle perusturvallisuudelle kaikissa elämäntilanteissa.

Sosiaalinen perusturvallisuus toteutetaan järjestämällä kuntalaisille heidän tarpeeseensa perustuvia sosiaalipalveluita, hoitoa ja huolenpitoa. Palvelut ja toimenpiteet mitoitetaan kunnan taloudellisten resurssien mukaan.

Terveystoimen tarkoituksena on edistää ja ylläpitää väestön terveyttä huolehtimalla asianmukaisesti perusterveydenhuollosta kunnan alueella, järjestämällä erikoissairaanhoidon palvelut taloudellisesti ja tuloksellisesti, edistämällä terveystieteiden asennoitumisen muodostumista kuntalaisissa.

Sosiaali - ja terveyspalvelut yhteensä



TA 2022	Menot		Tulot		Yhteensä		
	Ulkoiset	Sisäiset	Ulkoiset	Sisäiset	Menot	Tulot	Netto
Sosiaalipalvelut	144 710	100			144 810	0	144 810
Terv.palv. Eläkem.	6 740				6 740	0	6 740
SoTe	5 463 800				5 463 800	0	5 463 800
YHTEENSÄ	5 615 250	100	0	0	5 615 350	0	5 615 350

5.1.1 SoTe-kuntayhtymä

1.1.2009 aloitti toimintansa SoTe -kuntayhtymä. Kuntayhtymän jäsenkuntia ovat Kannonkoski, Karstula, Kivijärvi, Kyyjärvi ja Saarijärven kaupunki.

SoTe -kuntayhtymä järjestää jäsenkuntien puolesta kaikki kuntien järjestettäväksi säädetty ja kuntien kuntayhtymän järjestettäväksi antamat sosiaalihuollon, perusterveydenhuollon ja erikoissairaanhoidon palvelut samoin kuin ympäristöterveydenhuollon palvelut mukaan lukien eläinlääkintähuolto.

Ympäristöterveydenhuollon, ympäristösuojelun ja rakennusvalvonnan yhteistoiminta-alue aloitti toiminnan 1.1.2013 alkaen. Toiminnan järjestämisestä vastaa Viitasaaren kaupunki.

Kuntayhtymän toiminnassa sovelletaan tilaaja - tuottaja toimintamallia.

Palvelujen tilaajaorganisaation muodostavat yhtymävaltuusto (43 jäs.) ja yhtymähallitus (9 jäs.) Yhtymähallituksella on yksilöasiain jaosto, jossa käsitellään viranhaltijapäätösten muutoksenhaut. Toimintaa johtaa kuntayhtymän johtaja, jonka apuna on kuntien viranhaltijoista koostuva tilaajatiimi. Palvelut tuottaa SoTe - kuntayhtymän Perusturvaliikelaitos Saarikka, jota johtaa liikelaitoksen johtaja.

Liikelaitoksella on 5 jäseninen johtokunta.

Palvelutuotanto on jaettu seuraaviin palvelualueisiin:

1. Hyvinvoinnin ja terveyden edistämisen palvelukokonaisuuteen on koottu hyvinvointia ja terveyttä tukevia palveluita, kuten neuvola- ja kouluterveydenhuollon sekä perhe- ja sosiaalityön palveluita. Palvelualue vastaa myös koko Saarikan osalta hyvinvoinnin ja terveydenedistämisen koordinoinnista.
2. Arjen tuen palvelukokonaisuuden tehtävänä on tuottaa palveluja vammaisen, sairaan tai ikääntyneen henkilön tai perheen päivittäisen pärjäämisen tueksi.
3. Terveyden- ja sairaanhoidon palvelut huolehtivat perusterveydenhuoltoon liittyvästä ohjauksesta, neuvonnasta, erilaisista tutkimuksista ja hoidoista.

200 SOSIAALIPALVELUT

		TP 2020	TA 2021	TA 2022	TS 2023	TS 2024
Menot	<i>Ulkoiset</i>	135 689,36	124 710	144 710	144 710	144 710
	<i>Sisäiset</i>	128,00	100		100	100
	<i>Yhteensä</i>	135 817,36	124 810	144 710	144 810	144 810
Tulot	<i>Ulkoiset</i>					
	<i>Sisäiset</i>					
	<i>Yhteensä</i>	0,00	0	0	0	0
YHTEENSÄ SIS+ULK		135 817,36	124 810	144 710	144 810	144 810

Menot koostuvat pääasiassa eläkemenoperusteisista eläkemaksuista (kasvatus- ja perheneuvola, kotihoito, omaishoidontuki, Kivikon vanhainkoti, Suojarinne) ja niistä toiminnoista, jotka eivät siirtyneet SoTeen 1.1.2009.

Kunnassa toimii vanhusneuvosto, jonka määrärahat kuuluvat sosiaalipalveluihin.

Kunnille siirtyy suoraan työmarkkinakustannusten osuus 100.000 €.

210 TERVEYSPALVELUT

		TP 2020	TA 2021	TA 2022	TS 2023	TS 2024
Menot	<i>Ulkoiset</i>	8 438,27	8 680	6 740	6 740	6 740
	<i>Sisäiset</i>					
	<i>Yhteensä</i>	8 438,27	8 680	6 740	6 740	6 740
Tulot	<i>Ulkoiset</i>					
	<i>Sisäiset</i>					
	<i>Yhteensä</i>	0,00	0	0	0	0
YHTEENSÄ SIS+ULK		8 438,27	8 680	6 740	6 740	6 740

Menot koostuvat perusterveydenhuollon ja erikoissairaanhoidon eläkemenoperusteisista maksuista.

220 SOTE KUNTAYHTYMÄ/SAARIKKA

		TP 2020	TA 2021	TA 2022	TS 2023	TS 2024
Menot	<i>Ulkoiset</i>	5 465 584,92	5 702 800	5 463 800	0	0
	<i>Sisäiset</i>					
	<i>Yhteensä</i>	5 465 584,92	5 702 800	5 463 800	0	0
Tulot	<i>Ulkoiset</i>					
	<i>Sisäiset</i>					
	<i>Yhteensä</i>	0,00	0	0	0	0
YHTEENSÄ SIS+ULK		5 465 584,92	5 702 800	5 463 800	0	0

Menot koostuvat SoTen menoista.

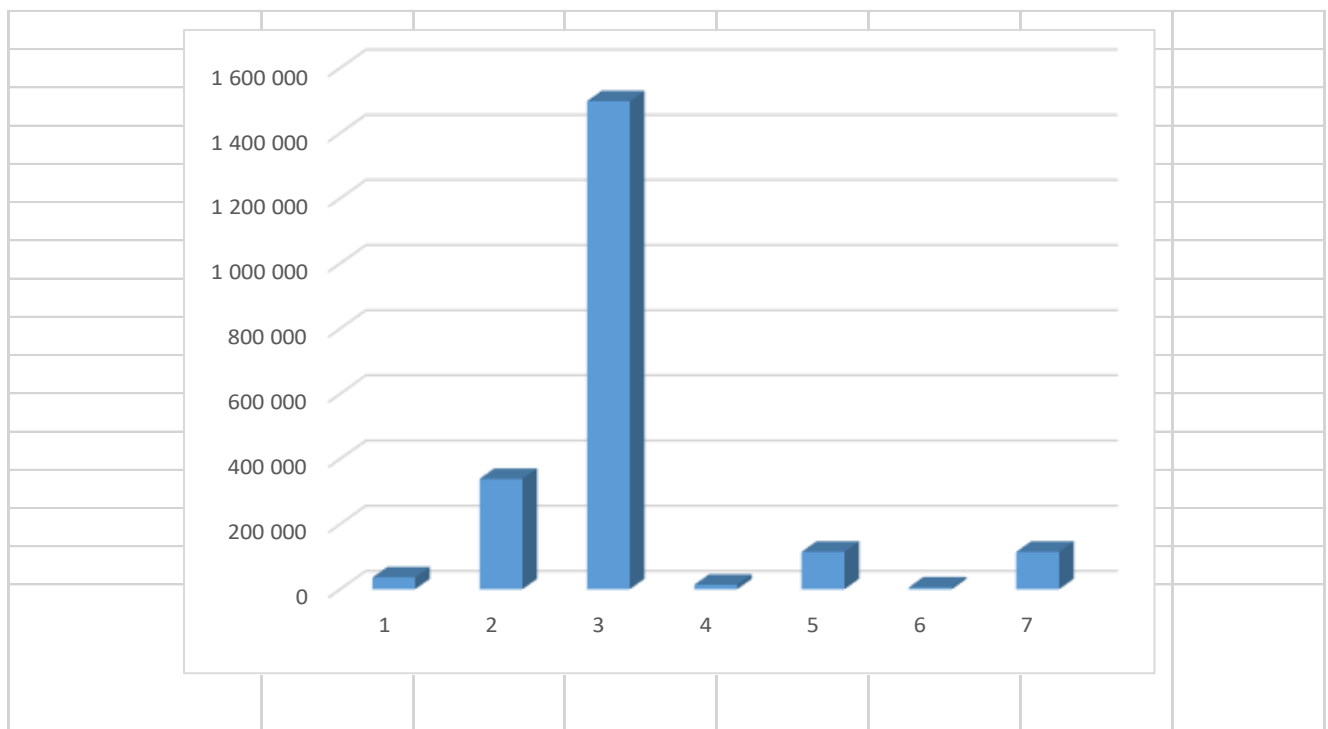
Vuoden 2023 alusta Sote ja pelastuslaitos menevät Hyvinvointialueelle.

6 SIVISTYSOSASTO

Toiminta-ajatus

Sivistysosaston tehtävänä on luoda, ylläpitää ja kehittää oppimisen ja opettamisen toimintaedellytyksiä sekä tuottaa varhaiskasvatus-, perusopetus-, kirjasto-, kulttuuri- ja vapaa-aikatoimen palveluja kunnassa.

Sivistyslautakunnan vastuualueeseen sisältyvät sivistyshallinto, varhaiskasvatus, peruskoulutus, muu koulutus, kirjastotoiminta, kulttuuri sekä vapaa-aikatoimi eli nuoriso- ja liikuntatoimi.



TA 2022	Menot		Tulot		Yhteensä		
	Ulkoiset	Sisäiset	Ulkoiset	Sisäiset	Menot	Tulot	Netto
1 Sivistyshallinto	55 440	2 380	20 000	1 720	57 820	21 720	36 100
2 Varhaiskasvatus	327 220	32 430	20 850	0	359 650	20 850	338 800
3 Esi- ja perusopetus	1 070 450	474 190	46 890	0	1 544 640	46 890	1 497 750
4 Muu koulutus	13 200	420	0	0	13 620	0	13 620
5 Kirjastotoimi	91 450	24 050	600	0	115 500	600	114 900
6 Kulttuuritoimi	5 110	630	0	0	5 740	0	5 740
7 Vapaa-aikatoimi	107 310	34 180	26 760	0	141 490	26 760	114 730
YHTEENSÄ	1 670 180	568 280	115 100	1 720	2 238 460	116 820	2 121 640

300 SIVISTYSHALLINTO

		TP 2020	TA 2021	TA 2022	TS 2023	TS 2024
Menot	<i>Ulkoiset</i>	58 075,84	57 460,00	55 440,00	55 440,00	55 440,00
	<i>Sisäiset</i>	2 551,83	3 240,00	2 380,00	2 380,00	2 380,00
	<i>Yhteensä</i>	60 627,67	60 700,00	57 820,00	57 820,00	57 820,00
Tulot	<i>Ulkoiset</i>	5 371,64	0,00	20 000,00	20 000,00	20 000,00
	<i>Sisäiset</i>	1 752,16	1 720,00	1 720,00	1 720,00	1 720,00
	<i>Yhteensä</i>	7 123,80	1 720,00	21 720,00	21 720,00	21 720,00
YHTEENSÄ SIS+ULK		53 503,87	58 980,00	36 100,00	36 100,00	36 100,00

Sivistyshallintoon sisältyvät sivistyslautakunta ja –hallinto sekä toistaiseksi myös ulkopuolista rahoitusta saaneet perusopetuksen kehittämisprojektit.

Sivistyshallinnon tavoitteena on koordinoida ja kehittää kunnan kasvatus- ja sivistyspalveluja. Tehtävänä on palvella kuntalaisia sivistyspalveluihin liittyvissä asioissa sekä valmistella lautakunnan käsittelyyn meneviä asioita ja huolehtia päätösten täytäntöönpanosta.

Taloussuunnitelma 2022 - 2024

Sivistyspalveluista vastaa sivistyslautakunta ja sen alainen sivistysosasto. Osaston toimintaa johtaa ja koordinoi sivistysjohtaja, joka toimii esittelijänä lautakunnassa. Osastonjohtajana toimii kirjastonhoitaja.

Sivistysosaston toimistosihteeri tuottaa tukipalveluja koko sivistysosastolle. Mm. varhaiskasvatuksen tukipalvelut siirtyivät toimistosihteerille vuoden 2020 aikana.

Asiointiliikenteelle ei ole varattu määrärahaa.

Toiminnan painopisteet

Toiminnan painopisteenä on sivistysosaston toimintojen ja palveluiden turvaaminen.

Talousarvioon on varattu kustannuspaikat koulun ulkopuolisella rahoituksella toteutettaville tasa-arvo-, digitutor- ym. projekteille, mikäli rahoitusta saadaan. Hankkeisiin sisältyy omavastuu (lisäkustannus). Tarvittavat asiantuntijapalvelut huomioidaan tuloina ja menoina sivistyshallinnon alla.

Talousarvion 2022 toiminnalliset tavoitteet

Määrälliset

Lautakunta kokousta tarvittaessa, noin yhdeksän kokousta vuodessa.

Henkilöstöresurssit:

- 1) sivistysjohtaja (noin 26 %) ja
- 2) koko sivistysosaston yhteinen toimistosihteeri (hallinto 20 %).

Laadulliset

Sivistyslautakunta vastaa sivistyspalveluiden linjauksista, toiminnan kehittämisestä sekä tapauskohtaisesti harkinnanvaraisesti ratkaistavista asioista. Osaston johtoryhmän kokouksia ja henkilöstökokouksia pidetään tarvittaessa.

Taloudelliset

Hallinto seuraa koko osaston toiminnan toteutumista määrärahojen ym. resurssien puitteissa. Ulkopuolista rahoituksen hyödyntäminen.

Tunnusluvut ja mittarit (käsittää ulkoiset ja sisäiset erät)

Tunnusluvut	TP 2020	TA 2021	TA 2022	TS 2023	TS 2024
Laajuus					
Lautakunnan kokoukset	10	8	9	8	8
Koulun projektit	5	2	2	2	2
Taloudellisuus					
Hallinto €/asukas	48	54	34	40	40
Voimavarat					
Hallinto/htv	0,5	0,5	0,5	0,5	0,5
Osaston henkilöstö/htv	27/25	27-28/24	28-29/26,5	26-28	26/27

310 VARHAISKASVATUS

		TP 2020	TA 2021	TA 2022	TS 2023	TS 2024
Menot	<i>Ulkoiset</i>	264 866,94	292 010	327 220	327 220	327 220
	<i>Sisäiset</i>	34 731,21	31 570	32 430	32 430	32 430
	<i>Yhteensä</i>	299 598,15	323 580	359 650	359 650	359 650
Tulot	<i>Ulkoiset</i>	30 911,03	23200	20850	20 850	20 850
	<i>Sisäiset</i>	0,00	0	0	0	0
	<i>Yhteensä</i>	30 911,03	23 200	20 850	20 850	20 850
YHTEENSÄ SIS+ULK		268 687,12	300 380	338 800	338 800	338 800

Varhaiskasvatuksella tarkoitetaan varhaiskasvatuslain mukaan lapsen suunnitelmallista ja tavoitteellista kasvatuksen, opetuksen ja hoidon muodostamaa kokonaisuutta, jossa painottuu erityisesti pedagogiikka. Varhaiskasvatuksen tulosalueeseen sisältyy perhepäivähoito, päiväkotit Nuppukumpu, koululaisten aamu- ja iltapäivätoiminta, muut päivähoidon palvelut, lasten kotihoidontuki ja vauvaraha.

Tulosalueen tehtävänä on tarjota varhaiskasvatuslain mukainen hoitopaikka kaikille päivähoitoa tarvitseville lapsille asetuksen 2 § asettaman ajan puitteissa. Lasten kotihoidontukea maksetaan niille perheille, jotka eivät käytä kunnallisia päivähoitopalveluja. Vauvarahaa maksetaan kertamuistamisena jokaiselle kivijärveläiselle syntyneelle vauvalle á sata euroa.

Taloussuunnitelma 2022 - 2024

Toiminnan painopisteet

Varhaiskasvatuksen arvoperustana on päivähoiton toteuttaminen yksilöllisesti, tasavertaisesti, vanhempien vakaumuksia kunnioittaen, avoimesti, turvallisesti ja luotettavasti, sosiaalisuuteen kasvattaen sekä läheisyyttä ja lämpöä luoden.

Toiminta järjestetään varhaiskasvatuslain mukaisesti. Kunnan on huolehdittava, että varhaiskasvatuksessa on riittävä määrä eri kelpoisuusvaatimukset täyttävää henkilöstöä, jotta varhaiskasvatukselle säädetyt tavoitteet voidaan saavuttaa ja jotta myös vammaisten ja muiden lasten tuen tarpeisiin vastataan (varhaiskasvatuslaki, 25 § 1 mom).

Varhaiskasvatusta kehitetään ammatillisen esimiestyön avulla. Päiväkotit Nuppukumpu ja kaksi perhepäivähoitoryhmää toimivat osin yhdessä toteuttaen Kivijärven omaa varhaiskasvatussuunnitelmaa valtakunnallisen varhaiskasvatussuunnitelman ohessa. Toiminta on lapsilähtöistä, monipuolista ja tavoitteellista. Yhteistyötä tehdään koulun, naapurikuntien ja kivijärveläisten yhdistysten ja muiden toimijoiden kanssa.

Nuppukumpu siirtyi toukokuussa 2020 väistötiloista uusiin tiloihin, jotka ovat kirjastorakennuksessa. Nuppukumpu muutettiin ryhmäperhepäivähoitoyksiköstä päiväkodiksi (sivltk 21.9.2021 § 68).

Investointitoiveet:

Aitaus päiväkotiki Nuppukummun edustalle ja siihen muodostuvalle pikku pihalle hiekkalaatikko ja pienten lasten keinut.

Talousarvion 2022 toiminnalliset tavoitteet

Määrälliset

Henkilöstöresurssit:

- 1) kaksi varhaiskasvatuksen lastenhoitajaa ja yksi ryhmäavustaja ryhmäperhepäivähoitokeskus Nuppukummussa
- 2) kaksi omassa kodissaan työskentelevää perhepäivähoitajaa
- 3) määrärahavaraus henkilölle, jolle mahdollisesti kuuluu aamu- ja iltapäivätoiminta (käyttö riippuu lapsilukumäärästä)
- 4) varhaiskasvatusjohtaja/-opettaja, jolle varhaiskasvatus ja pedagoginen johtaminen kuuluu sekä
- 5) toimistos sihteeri (15 %), jolle kuuluu varhaiskasvatuksen tukipalvelut.

Laadulliset

Lapset puheeksi -toimintamallia hyödynnetään. LAPE-työhön ja seudulliseen yhteistyöhön osallistutaan.

Varhaiskasvatuslaki edellyttää, että kunnan käytettävissä on oltava varhaiskasvatuksessa esiintyvää tarvetta vastaavasti varhaiskasvatuksen erityisopettajan palveluja. Palvelu on tarpeellinen ja lakisääteinen ennaltaehkäisevän tuen ja varhaisen puuttumisen muoto.

Wilma-viestintä otetaan käyttöön.

Taloudelliset

Tavoitteena on toimia määrärahojen puitteissa sekä varhaiskasvatuslaki ja -asetus huomioon ottaen. Kotihoidontuen käyttö ja määrärahatarve ovat nousussa.

Tunnusluvut ja mittarit

Tunnusluvut	TP 2020	TA 2021	TA 2022	TS 2023	TS 2024
Laajuus					
Hoitopäivät	3541	3500	3500	3450	3400
Lapsia hoidossa 31.12.	29	30	28	28	28
Taloudellisuus					
Varhaiskasv. netto *)	268 687	300380	341800	341800	341800
Päivähoito netto **)	252 261	281580	316100	316100	31600
Kotihoidontuki	16 426	18 000	25000	25000	25000
Voimavarat					
Hoitohenkilöstö, htv	5,2+tp	5,5+tp	6,5+tp	6,5+tp	5,5+tp

* sis. aamu- ja iltapäivätoiminnan ja muun oppilashuollon

** ilman kotihoidontukea ja vauvarahaa

330 ESI- JA PERUSOPETUS

		TP 2020	TA 2021	TA 2022	TS 2022	TS 2023
Menot	<i>Ulkoiset</i>	949 267,77	1 048 730	1 070 450	1 070 450	997 930
	<i>Sisäiset</i>	469 640,67	486 240	474 190	474 190	474 190
	<i>Yhteensä</i>	1 418 908,44	1 534 970	1 544 640	1 544 640	1 472 120
Tulot	<i>Ulkoiset</i>	41 066,36	70300	46 890	46 890	11 890
	<i>Sisäiset</i>	0,00	0	0	0	0
	<i>Yhteensä</i>	41 066,36	70 300	46 890	46 890	11 890
YHTEENSÄ SIS+ULK		1 377 842,08	1 464 670	1 497 750	1 497 750	1 460 230

Tainionmäen koulu on yhtenäinen perusopetuksen koulu, jossa toimivat vuosiluokat 0-9. Talousarviossa peruskoulutukseen sisältyvät esiopetus, perusopetus, kuljetukset, ruokailu (sis. osto), muu oppilashuolto, koulukuraattori ja - psykologipalvelut.

Esiopetuksen tavoitteena on yhteistyössä kotien ja huoltajien kanssa edistää lapsen kehitys- ja oppimisedellytyksiä sekä vahvistaa lapsen sosiaalisia taitoja ja tervettä itsetuntoa. Perusopetuksen tavoitteena on tukea oppilaan kasvua, oppimista ja kokonaisvaltaista hyvinvointia sekä tarjota oppilaalle mahdollisuus laajan yleissivistyksen perustan muodostamiseen ja oppivelvollisuuden suorittamiseen.

Taloussuunnitelma 2022 – 2024

Toimintamuutos

Liikunta koulun toimintakulttuurissa on osa lasten ja nuorten liikuntaharrastuksen ja hyvinvoinnin kehittämistä. Tähän tähtäävä Liikkuva koulu -hanke jatkuu koulussa, vaikka hanketta rahoituksineen ei enää jatku.

Tieto- ja viestintätekniiikan toimintaedellytykset ja laitteiston ajantasaisuus turvataan säännöllisellä välineistön päivityksellä ja digitutor opettaja- toiminnalla. Vuoden 2022 talousarvioon suunnitellaan TVT-välineistön hankkimista leasingin kautta, mikä nostaa käyttötalouden kuluja. Digitutor-toimintaan ylläpidetään valtion hankerahalla, joka on käytössä 31.1.2022 saakka Opetushallituksen myöntettyä käyttöajan pidennyksen. Aiemmin hankkeen tuli päättyä 31.7.2021. Tätä aiempi hanke päättyi 31.6.2020.

Kivijärven kunta toimii kuraattoripalvelujen isäntäkuntana myyden palvelua Kannonkoskelle ja Kyyjärvelle. Psykologipalvelut Kivijärvi hankkii jatkossa ostopalveluna Karstulan kunnalta 33% osuudella.

Toiminnan painopisteet

Opetuksen järjestämisen lähtökohtana on, että perusopetus on kokonaisuus, jossa oppilaalle turvataan yhtenäinen ja johdonmukaisesti etenevä oppimispolku esiopetuksesta peruskoulun loppuun saakka. Vuosiluokkien 0-9 opetus toteutetaan kokonaisuudessaan Tainionmäen koulussa, jolla osaltaan vahvistetaan myös koulun yhtenäisyyttä, yhteistä arvopohjaa ja toimintakulttuuria.

Kolmiportaisen tuen eri muotoja ja oppilashuollon toimintaa sekä koulun kerhotoimintaa kehitetään edelleen. Koululla jatketaan perusopetuksen laatukriteereiden mukaista arviointijärjestelmän toteuttamista. Koulussa painotetaan liikkuva koulu -hankeen mukaista toimintaa mahdollisuuksien mukaan. Yhteistyömuotoja eri oppiaineiden välillä sekä yhteissuunnittelua pyritään lisäämään.

Investointitoiveet:

Kosketusnäyttö- tai älytaulujen hankintaan 10 000 euroa.

Talousarvion 2022 toiminnalliset tavoitteet

Määrälliset

Opetusta annetaan esiopetuksessa ja perusopetuksen vuosiluokilla 1-9.

Perusopetuksen päättötodistuksen ja jatko-opiskelupaikan toiselle asteelle saa ikäluokastaan pääsääntöisesti 100 %.

Henkilöstöresurssit:

- 1) rehtori
- 2) esiopettaja
- 3) erityisopettaja
- 4) kolme luokanopettajaa
- 5) seitsemän tuntiopettajaa (n. 4,4 htv)
- 6) lehtori
- 6) kolme (2,7 htv) koulunkäynninohjaajaa, osallistuvat koulukuljetuksiin
- 8) laitosmies (56 %), osallistuu koulukuljetuksiin
- 9) toimistosihteeri (30 %)
- 10) kuraattori/vastaava kuraattori (myydään Kannonkoskelle ja Kyyjärvelle)

Koulupsykologipalvelut hankitaan ostopalveluna Karstulan kunnasta ja kouluterveydenhuolto Saarikasta. Talousarvion 2022 palkoissa on huomioitu käsityönopettajan palkkaaminen lukuvuodeksi 2021-2022 kädentaitojen valinnaisaineryhmälle 2h/viikko. Tämän lisäksi pyritään palkkaamaan äidinkielenopettaja vuoden 2022 alusta.

Laadulliset

Kivijärven oppilaat opiskelevat perusopetuksen oppimäärän omassa lähikoulussaan. Oppilaille turvataan perusopetuslain mukaiset opiskelumahdollisuudet joustavien opetus- ja koulukuljetusjärjestelyjen sekä tarkoituksenmukaisten resurssien avulla. Opetukseen annetut resurssit pyritään kohdentamaan tehokkaasti parhaalla mahdollisella tavalla.

Perusopetuksen oppilaiden yksilölliset tarpeet ja opetustoiminnan kannalta järkevät ryhmäkoot huomioidaan opetuksen suunnittelussa. Perusopetuksen laatukriteereiden mukaisesta arvioinnista saatuja tuloksia hyödynnetään opetuksen

laadun ja sekä yleisesti koulun kehittämässä. Kerhotoiminnalla pyritään edistämään oppilaiden hyvinvointia (matala kynnyks harrastustoimintaan).

Opetushenkilöstön tiedollisten ja taidollisten valmiuksien uusiutumisen merkitystä pidetään tärkeänä myös opetuksen laadun kehittämiseksi. Koulussa digittää - hankkeen mukaista tutortoimintaa tuodaan valtion Digitutor-kärkihankkeen muodossa koulun arkeen ja jokapäiväiseen toimintakulttuuriin.

Arviointia osana opetusta pyritään kehittämään mm. valtakunnallisen arviointiuudistuksen vuoksi. Uudistuksella pyritään lisäämään arvioinnin yhdenvertaisuutta ja sen kautta vahvistamaan peruskoululaisten yhdenvertaisuutta. Uudistuksessa kaikkia vuosiluokkia koskevia arvioinnin kansallisia linjauksia tarkennetaan päättöarviointia myöten.

Taloudelliset

Koulun toiminta tapahtuu talousarvion määrärahojen mukaisesti. Kotikuntakorvaukset aiheuttavat käyttötalouteen noin 37 000 euron nettokustannukset.

Tunnusluvut ja mittarit (käsittää käyttötalouden ulkoiset ja sisäiset erät)

Tunnusluvut	TP 2020	TA 2021	TA 2022	TS 2023	TS 2024
Laajuus					
Esiopetus, oppilaat (k/s)	10/11	11/8	8/5	5/7	7/11
Perusopetus, oppilaat (k/s)	90/92	92/89	90/85	85/74	74/70
Peruskoulun päättävät	11	14	13	16	11
Tuntikehys (kevät/syky)	290/290	290/290	290/290	290/290	290/290
Yleisop.tunnit/oppilas	2,8	2,9	3,0	3,4	3,6
Erityisopetuksen tunnit	15	16-24	24	24	24
Opetusryhmien koot	7-16	10-16	8-16	8-16	8-11
Opp./opettaja keskim.	8,5	9	7,2		
Kuljetusoppilaat (k/s)(0-9)	53/54	54/52	54/48	48/41	41/42
Por:n koko keskimäär.0-9	11,3	10	9,4	8,5	8,1
Taloudellisuus					
Käyttömenot €/asukas	1 281	1407	1396	1396	1396
Käyttömenot €/oppilas	13 911	15422	16436	17965	19074
Käyttömenot €/opetust.	129	142	140	140	140
Opetusmateriaali/oppilas	252	275	287	314	333
Koulukuljetus/kuljetusoppilas	1678	1772	1169	1325	1420
Voimavarat htv					
Opettajat	12	12	14	13	13
- vakinaiset, htv	6	6	6	6	6
- vak. tuntiopettajat, htv	5	4,5	4,2	4,2	4,2
- määräaikaiset, htv	1	1	1,2	1	1
Koulunkäynninohjaajat	3,5	3	3	3	3
Kuraattori	0,5	1	1	0	0
Koulukuljettaja, htv	0,5	0,5	0,5	0,5	0,5

340 MUU KOULUTUS

		TP 2020	TA 2021	TA 2022	TS 2023	TS 2024
Menot	<i>Ulkoiset</i>	10 916,28	29750	13 200	13 200	13 200
	<i>Sisäiset</i>	580,00	580	420	420	420
	<i>Yhteensä</i>	11 496,28	30 330	13 620	13 620	13 620
Tulot	<i>Ulkoiset</i>	21,00	0	0	0	0
	<i>Sisäiset</i>	0,00	0	0	0	0
	<i>Yhteensä</i>	21,00	0	0	0	0
YHTEENSÄ SIS+ULK		11 475,28	30 330	13 620	13 620	13 620

Muu koulutus käsittää kansalaisopiston ja musiikkiopiston.

Kivijärvellä toimii Karstulan kansalaisopisto, joka on kuntalaisten arvostama vapaan sivistystyön oppilaitos, matalan kynnyksen harrastus- ja oppimispaikka sosiaaliselle kasvulle, itsensä kehittämiseksi sekä henkisen ja fyysisen vireyden ylläpitämiseen.

Kivijärvi on jäsen Viitasalo-opistossa, jonka isäntäkuntana on Saarijärven kaupunki. Viitasalo-opiston toiminta-ajatuksena on toiminta-alueensa musiikin ja tanssin harrastuksen kehittäminen ja musiikin ja tanssin perusopetuksen antaminen sekä harrastajille että ammattiin aikoville.

Taloussuunnitelma 2022 - 2024

Toiminnan painopisteet

Kuntalaisille tarjotaan mahdollisuuksia itsensä tiedolliseen ja taidolliseen kehittämiseen. Yhteistyötä oppilaitosten välillä lisätään ja toimintoja monipuolistetaan ajan vaatimusten mukaisiksi. Kansalaisopiston tuntimäärä pysyy ennallaan, mutta sisältöä pyritään kuitenkin kehittämään ja monipuolistamaan.

Talousarvion 2022 toiminnalliset tavoitteet

Määrälliset

Tavoitteena on saada tuotettua annettujen tuntimäärien puitteissa määrällisesti mahdollisimman monipuolista koulutustarjontaa.

Laadulliset

Kansalaisopiston toiminta on joustavaa ja käyttäjälähtöistä. Opisto tukee myös omaehtoista kulttuurinharrastamista ja -tuottamista. Opetusta pyritään tarjoamaan kuntalaisten toivomissa aiheissa ja tarvittaessa myös lyhytkursseina ja luentoina.

Musiikkiopiston tavoitteena on perus- ja opistotasolla kurssitutkintojen suorittaminen valtakunnallisten suositusten mukaisesti niin, että oppilaalla on opintonsa päätettyään hyvä taito omassa erityisaineessaan ja mahdollisuudet musiikin tai tanssin jatko-opintoihin.

Taloudelliset

Koulutus toteutetaan annettujen tuntimäärien mukaisesti.

Tunnusluvut ja mittarit

Tunnusluvut	TP 2020	TA 2021	TA 2022	TS 2023	TS 2024
Laajuus					
Kansalaisopisto					
Opetustuntien määrä	489	600	680	650	650
Opiskelijoiden määrä	302	250	260	250	250
Musiikkiopisto					
Opiskelijoiden määrä	13	10	10	10	10
Taloudellisuus					
Kansalaisopisto					
Toimintakate	3 681	20 280	8 160	10 000	10 000
€/opetustunti	8	34	12	15	15
€/opiskelija	12	81	31	40	40
Musiikkiopisto					
Toimintakate	7732	9950	2800	3000	3000
€ / opiskelija	595	995	280	300	300
Voimavarat					
Henkilöstö, htv	ostopalv.	ostopalv.	ostopalv.	ostopalv.	ostopalv.

350 KIRJASTOTOIMI

		TP 2020	TA 2021	TA 2022	TS 2023	TS 2024
Menot	<i>Ulkoiset</i>	85 945,59	90 860	91 450	91 450	91 450
	<i>Sisäiset</i>	18 514,63	25 370	24 050	24 050	24 050
	<i>Yhteensä</i>	104 460,22	116 230	115 500	115 500	115 500
Tulot	<i>Ulkoiset</i>	964,51	600	600	600	600
	<i>Sisäiset</i>	0,00	0	0	0	0
	<i>Yhteensä</i>	964,51	600	600	600	600
YHTEENSÄ SIS+ULK		103 495,71	115 630	114 900	114 900	114 900

Kunnan tehtävänä on järjestää kirjasto- ja tietopalvelut. Yhteiseen Keski-kirjastojärjestelmään Kivijärvi on kuulunut 1.10.2013 alkaen ja verkko on kattanut koko Keski-Suomen vuoden 2014 lopusta lähtien. Yhteisen kirjastojärjestelmän lisäksi yhteistyötä tehdään mm. hankinnoissa (e-kirjat, e-lehdet) ja logistisissa ratkaisuissa.

Uusin kirjastolaki tuli voimaan 1.1.2017 ja sen tavoitteena on edistää:

- 1) väestön yhdenvertaisia mahdollisuuksia sivistykseen ja kulttuuriin;
- 2) tiedon saatavuutta ja käyttöä;
- 3) lukemiskulttuuria ja monipuolista lukutaitoa;
- 4) mahdollisuuksia elinikäiseen oppimiseen ja osaamisen kehittämiseen;
- 5) aktiivista kansalaisuutta, demokratiaa ja sananvapautta.

Tavoitteen toteuttamisessa lähtökohtina ovat yhteisöllisyys, moniarvoisuus ja kulttuurinen moninaisuus.

Taloussuunnitelma 2022-2024

Toimintamuutos

Turvataan paikalliset kirjastopalvelut. Jatketaan yhteistyötä Keski-kirjastojen kanssa. Kirjastossa on sekä asiakaspalveluaukioloa että omatoimikirjastoaukioloa.

Kirjastonhoitaja toimii edelleen sivistysjohtajana.

Toiminnan painopisteet

Huolehditaan, että asiakkaiden käytettävissä on pätevää ja asiakaspalveluun soveltuvaa henkilöstöä, mutta myös omatoimista kirjastoaikaa. Erityisesti riittävällä, ajankohtaisella ja monipuolisella kokoelmalla ja asiallisella välineistöllä innostetaan kaikkia ikäluokkia käyttämään kirjastoa, hyödyntämään tieto- ja kaunokirjallisuutta, erilaisia aineistotyyppisiä ja kirjaston kaikkia palveluita.

Investointitavoitteet

Inva-wc kirjastoon

Talousarvion 2022 toiminnalliset tavoitteet

Määrälliset

Tavoitteena on kartuttaa kirjaston kokoelmia määrällisesti. Asukasluvun pienenemisen myötä lainaaja- ja käyntimäärät sekä lainausmäärät ovat pienentyneet. Omatoimikirjastolla pyritään vaikuttamaan lainaaja-, käynti- ja lainausmääriin.

Henkilöstöresurssit:

1) kirjastonhoitaja = sivistysjohtaja (0,75 %)

2) toimistosihteeri (0,35 %)

Laadulliset

Pyritään monipuolistamaan aineistoa asiakkaiden toiveiden mukaisesti sekä hyödynnetään Keski-kirjastojen kokoelmia. Opastetaan kirjastonkäytössä ja avustetaan tiedonhaussa. Poistetaan aineistoa kokoelmista vanhentuneen aineiston osalta.

Taloudelliset

Kokoelmaa lisätään määrärahojen puitteissa.

Tunnusluvut ja mittarit

Tunnusluvut	TP 2020	TA 2021	TA 2022	TS 2023	TS 2024
Laajuus					
Kotilainat	6890	10 000	8 000	8 000	8 000
Lainat/asukas	6	9	7	7	7
Lainajat	271	350	350	350	350
Kävijämäärä/v	5 800	9 000	7 000	7 000	7 000
Verkkökäynnit	5 531	5 000	5 000	5 000	5 000
Kirjastoaineisto	27 135	27 500	24 000	24 000	24 000
- josta kirjoja	25 084	26 000	21 000	21 000	21 000
Aukiolotunteja/v	920	1 090	1090	1050	1050
Omatoimiaukiolo	-	2 184	2180	2200	2200
Taloudellisuus					
Toimintakulut	104 460	116 230	117 430	117 000	117 000
- kstoaineistokulut	13 623	16 200	15 100	15 100	15 100
- henkilöstökulut	62 971	65 520	66 570	66 570	66 570
Toimintakate/as.	93	104	105	105	105
€ / käynti	18	14	6	6	6
€ / laina	15	13	7	7	7
Voimavarat					
Henkilöstö, htv	1,4 (1,0)	1,4 (1,1)	1,4 (1,1)	1,4 (1,1)	1,4 (1,1)

360 KULTTUURITOIMI

		TP 2020	TA 2021	TA 2022	TS 2023	TS 2024
Menot	<i>Ulkoiset</i>	2 169,16	6 880	5 110	5 110	5 110
	<i>Sisäiset</i>	747,99	630	630	630	630
	<i>Yhteensä</i>	2 917,15	7 510	5 740	5 740	5 740
Tulot	<i>Ulkoiset</i>	0,00		0	0	0
	<i>Sisäiset</i>	0,00	0	0	0	0
	<i>Yhteensä</i>	0,00	0	0	0	0
YHTEENSÄ SIS+ULK		2 917,15	7 510	5 740	5 740	5 740

Lain kuntien kulttuuritoiminnasta mukaan kunnan tehtävänä on edistää, tukea ja järjestää kulttuuritoimintaa kunnassa. Kulttuuritoimi osana kunnan sivistystointa tukee ihmisten ja yhteisöjen henkistä vireyttä, järjestää ja välittää kulttuuri- ja juhlatilaisuuksia sekä tarjoaa mahdollisuuksia taiteen harrastamiseen. Lisäksi kulttuuritoimi on mukana paikallisen kulttuuriperinteen vaalimisessa ja edistämisessä.

Kulttuurisektori vastaa kulttuuripalveluista ja kunnan juhlista, joihin on varattu määräraha ”kulttuuritoimen” puolelle.

Taloussuunnitelma 2022 - 2024

Toimintamuutos

Kulttuuritoiminnassa painopiste on siirtynyt entistä enemmän yhdistyksille ja vapaaehtoisille. Yhdistysavustuskäytäntö palautettiin 2014 ja sitä jatketaan yhteistyö- ja ostopalveluluonteisesti (100 e/järjestettävä julkinen kulttuuritapahtuma/vuosi/yhdistys). Joka tapauksessa myös kunnan on tuotettava kulttuuripalveluja, esim. yhteislauluiltoja ja muita tapahtumia eri vuodenaikoina.

Tiedottamisessa käytetään kunnan kotisivuja, facebook-sivustoja, tarvittaessa paikallislehteä ja tärkeimpänä kuntatiedotetta, jos sen julkaisemista jatketaan.

Toiminnan painopisteet

Taide-elämyksiä luodaan musiikin, teatterin, kuvataiteen, tanssin, kirjallisuuden ja/tai elokuvan keinoin eli tuetaan kuntalaisten henkistä vireyttä, elämänlaatua ja hyvinvointia erilaisin tapahtumin joko luomalla niitä paikallisin voimin tai ostamalla ammattilaisilta.

Järjestetään paikallisia tapahtumia mm. kansallisina juhlapäivinä, mm. itsenäisyyspäivänä.

Paikallista kulttuuriperinnettä vaalitaan tehostamalla/tukemalla kotiseututyötä ja keräämällä edelleen paikallista perinnetietoa.

Talousarvion 2022 toiminnalliset tavoitteet

Määrälliset

Tavoitteena on tarjota kulttuuritapahtumia kuntalaisille ja kesäasukkaille.

Laadulliset

Pyritään tekemään yhteistyötä eri yhdistysten, yhteisöjen, taiteen harjoittajien, vapaa-aika-, kirjasto- ja koulutoimen, kansalaisopiston ja naapurikuntien kanssa. Kotiseutumateriaalin keräystä jatketaan.

Taloudelliset

Toiminta tapahtuu määrärahojen ym. resurssien puitteissa. Myös ulkoisia rahoitusmahdollisuuksia pyritään hankkimaan.

Tunnusluvut ja mittarit

Tunnusluvut	TP 2020	TA 2021	TA 2022	TS 2023	TS 2024
Laajuus					
Juhlat	3	2	2	2	2
Yleisömäärä juhlissa	400	200	150	150	150
Luennot ja esitelmät	0	2	2	2	2
Teatterit, konsertit	11	3	2	2	2
Avustukset + VN	400+340	700+340	500+340	500+340	500+340
Taloudellisuus					
Toimintakate	2 917	7 790	5 660	5 660	5 660
Toimintakate/asukas	3	7	5	5	5
Voimavarat					
Henkilöstö, htv	0	0	0	0	0

370 VAPAA-AIKA

		TP 2020	TA 2021	TA 2022	TS 2023	TS 2024
Menot	<i>Ulkoiset</i>	75 022,55	104 850	107 310	107 310	107 310
	<i>Sisäiset</i>	33 374,29	43 500	34 180	34 180	34 180
	<i>Yhteensä</i>	108 396,84	148 350	141 490	141 490	141 490
Tulot	<i>Ulkoiset</i>	9 191,47	8 300	26 760	26 760	26 760
	<i>Sisäiset</i>	0,00	0	0	0	0
	<i>Yhteensä</i>	9 191,47	8 300,00	26 760	26 760	26 760
YHTEENSÄ SIS+ULK		99 205,37	140 050	114 730	114 730	114 730

Vapaa-aikatoimeen sisältyvät nuorisotoiminta, nuorisovaltuusto, liikunta- ja urheilutoiminta, urheilualueet sekä olla yhteyshenkilönä ehkäisevässä päihdetyössä.

Nuorisolain mukaan nuorisotyö ja -politiikka kuuluvat kunnan tehtäviin. Kunnan tulee paikalliset olosuhteet huomioon ottaen luoda edellytyksiä nuorisotyölle ja -toiminnalle järjestämällä nuorille suunnattuja palveluja, tiloja sekä tukemalla nuorten kansalaistoimintaa. Tehtävää hoitaessaan kunnan tulee tarpeen mukaan olla yhteistyössä muiden nuorille palveluja tuottavien tahojen kanssa. Monialaista yhteistyötä varten kunnassa on oltava ohjaus- ja palveluverkosto ja nuorten kuulemista varten nuorisovaltuusto.

Liikuntalain mukaan kunnan vastuulla on yleisten edellytysten luominen liikunnalle paikallistasolla. Tehtävää on toteutettava järjestämällä liikuntapalveluja sekä terveyttä edistävää liikuntaa, tukemalla kansalaistoimintaa mukaan lukien seuratoiminta ja rakentamalla ja ylläpitämällä liikuntapaikkoja.

Ehkäisevän päihdetyön lain mukaan kunnan tulee huolehtia päihdeolojen seurannasta, huolehtia, että päihdehaitoista ja niiden vähentämisestä tarjotaan tietoa, tukea ehkäisevien toimien osaamista kunnan tehtävissä ja että toimia esitetään ja edistetään kunnan hallinnossa. Ehkäisevä päihdetyö on päihteiden aiheuttamien haittojen ennaltaehkäisyä ja vähentämistä. Työn tavoitteena on vähentää kysyntää, saatavuutta ja tarjontaa sekä edistää terveyttä, turvallisuutta ja hyvinvointia. Ehkäisevään päihdetyöhön kuuluu alkoholi-, tupakka-, huume- ja rahapelihaittojen ehkäisy.

Taloussuunnitelma ja toimintamuutos 2022 - 2024

Nuorisotyö on laajentunut koululle hankkeen kautta. Koululla työskentelee nuorisotyöntekijä 4/22 saakka. Myös vapaa-aikatoimi on tehnyt enemmän yhteistyötä koulun kanssa, ja työtä tehdään hyvin monialaisesti yhdessä kuraattorin, etsivän nuorisotyöntekijän, opettajien ja oppilaiden kanssa. Nuorisotyötä on tehtävä siellä missä nuoriso on, eli ns. 4 sektori täytyy ottaa paremmin haltuun.

Koronan negatiiviset vaikutukset tulevat tutkimusten mukaan näkymään seuraavina vuosina lähes kaikissa ikäryhmissä. Vapaa-aikatoimi pyrkii osaltaan neutralisoimaan tilannetta ja toimintaa valtion ohjeiden sallimissa rajoissa sekä antamaan tukea sinne missä sitä tarvitaan.

Uuden kuntalain mukaan nuorisovaltuusto tuli pakolliseksi edellisestä valtuustokaudesta alkaen. Nuorisovaltuusto ottaa kantaa nuorille tärkeisiin asioihin ja järjestää erilaisia aktiviteetteja.

Nuorisojärjestöjen toiminta on 4H-yhdistystä lukuun ottamatta lähestulkoon loppunut. 4H pystyy toivottavasti jatkossakin palkkaamaan Kivijärvellä kerho-ohjaajia ja ylläpitämään kerhotoimintaa, vaikka sekin on vähentynyt.

Liikuntapaikkojen hoitopalvelut ostetaan pääosin urheiluseuralta ja osittain yksityisiltä palveluntarjoajilta. 2017 alkaen kaukalon hoito on annettu traktoritöiden osalta yksityiselle. Hiihtohissiiä pyritään käyttämään hiihtolomasesongin aikana. Ensi talvena keksitään mäkeen enemmän tekemistä tai tapahtumia. Laskettelurinteen ja hiihtolatujen osalta pyritään huomioimaan myös lomalaisten tarpeet.

Kirsikkapuistoon kuuluu liikuntapaikkoina seniorisport ja pump track-rata. Ohjattua toimintaa jatketaan ja yritetään saada lisää jumppaajia sekä puistoa kehitetään pienimuotoisesti myös aikuisväestön liikkumiseen soveltuvaksi.

Kesällä 2022 tarjotaan edelleen kaikenikäisille yhteisiä pelejä ja jumppia sekä pienimuotoisia tapahtumia yhteistyökumppaneiden kanssa.

Ehkäisevässä päihdetyössä jatketaan monialaista yhteistyötä, nostetaan aihetta enemmän esille sosiaalisessa mediassa sekä painotetaan nuoriin.

Lapsille järjestetään kyselytunti hallitukselle/valtuustolle.

Toiminnan painopisteet

Hyvinvointisuunnitelman mukaisesti avainasemassa on yhteistyö kolmannen sektorin, Piispalan, naapurikuntien, seurakunnan, Saarikan, yritysten ja yksityisten toimijoiden kanssa. Yhteistyötä jatketaan koulun kanssa. Järjestetään erilaisia nuorten tapahtumia ja kerhoja ympäri vuoden. Nuoria aktivoidaan toimimaan itse ja osallistumaan järjestettyyn toimintaan sekä itseään koskevaan päätöksentekoon.

Työikäisten ja vanhusten omaehtoista ja ohjattua liikunnanharrastusta pyritään lisäämään, koska liikunta todistettavasti ehkäisee monia sairauksia. Liikuntaneuvontaa lisätään ja mahdollistetaan työikäisille UKK-kävelytesti. Toinen liikunnan painopistealue on lapset, koska liikunnallinen elämäntapa omaksutaan helpoimmin lapsena.

Investointitoiveet:

- 1) minigolf
- 2) jääkiekkokaukalon pohjan parannus (styroksit)

Talousarvion 2022 toiminnalliset tavoitteet

Määrälliset

Nuorisolain mukaan nuoriksi määritellään alle 29-vuotiaat ja heidän osuutensa kunnan asukasluvusta on noin 21 %. Alle 16-vuotiaiden osuus on noin 13 %.

Syyskuusta 2020 lähtien nuorisotilat ovat toimineet Ahon talolla. Nuorisotilat pidetään auki kahtena iltana viikossa ja kävijöitä houkutellaan mm. teemailloin.

Lisätään ohjattua kerho- ja liikuntatoimintaa. Paintball-radon käyttöä pyritään lisäämään.

Kysytään kuntalaisilta, millaisia toivomuksia heillä on ohjatusta toiminnasta, tapahtumista, kilpailuista ja kuntokampanjoista ja yritetään vastata kysyntään. Tuetaan erilaisten järjestöjen toimintaa tekemällä yhteistyötä niin, että mahdollisimman moni harrastusmuoto säilyisi Kivijärvellä.

Seutukunnallista yhteistyötä pyritään jatkamaan sekä nuoriso- että liikuntatoimessa.

Kuntalaisten omaehtoisen liikuntaharrastuksen lisäämiseksi järjestetään kansanhiihdot, kesän pyöräilykausi mestari- ja pyöräilykampanjoineen ja kävelytapahtumat Kivijärvi-Kannonkoski. Frisbeegolfrataa hyödynnetään järjestämällä tapahtumia ja kilpailuita. Lähes kaikki toiminnat ovat avoimia myös loma-asukkaille. Järjestetään kuntoportailla ohjattuja tuokioita ainakin alkuun. Järjestelyissä tehdään yhteistyötä myös lomakyläjen kanssa.

Hannunkiven lomakylän ja urheiluseuran kanssa järjestetty Hannunkivi-juoksu joudutaan katsomaan uudestaan mahdollisen uuden yrittäjän kanssa.

Kivijärvi-pyöräily järjestetään ja sen markkinointi suunnataan Kivijärven lisäksi ainoastaan lähikuntiin. Lisäksi järjestetään Kivijärven ja Kannonkosken pyöräilijöiden tapaaminen Yläpäässä.

Hiihtohissi pidetään toiminnassa hiihtolomasesongilla kuutena päivänä viikossa.

Koronaepidemian takia tapahtaneet osanottajamäärät pyritään nostamaan takaisin heti kun tilanne sen sallii. Koronaepidemian aikana luotuja etäpalveluita on tarkoitus kehittää ja lisätä tarpeen mukaan.

Henkilöstöresurssit:

1) vapaa-aikaohjaaja

Laadulliset

Pyritään järjestämään mahdollisimman monipuolista nuoriso- ja liikuntatoimintaa. Nuorille tarjotaan mahdollisuus osallistua toiminnan järjestämiseen ja itseään koskevaan päätöksentekoon. Nuorten tavoitettavuutta jatketaan kouluyhteistyöllä.

Aikuisten toiveita ja liikuntatottumuksia kartoitetaan.

Kivijärvellä ja Kinnulassa on yhteinen etsivä nuorisotyöntekijä. Etsivä on Kivijärvellä pääsääntöisesti yhtenä päivänä viikossa ja tarjoaa ilmaista palveluohjausta, johon nuorten osallistuminen on vapaaehtoista.

Liikuntapaikat pidetään hyvässä kunnossa myös viikonloppuisin. Liikuntakampanjojen yhteydessä annetaan ohjeita terveellisestä liikkumisesta. Kerhoihin ja urheilukouluihin pyritään löytämään asiansa osaavat ohjaajat.

Osallistutaan seudulliseen yhteistyöhön.

Ehkäisevää päihdetyötä tehdään yhteistyössä eri toimijoiden kanssa.

Taloudelliset

Toiminta tapahtuu talousarvion sallimissa rajoissa. Kustannuksia pidetään pieninä ostamalla kolmannen sektorin palveluita sekä ollaan aktiivisia hankkeiden etsimisessä.

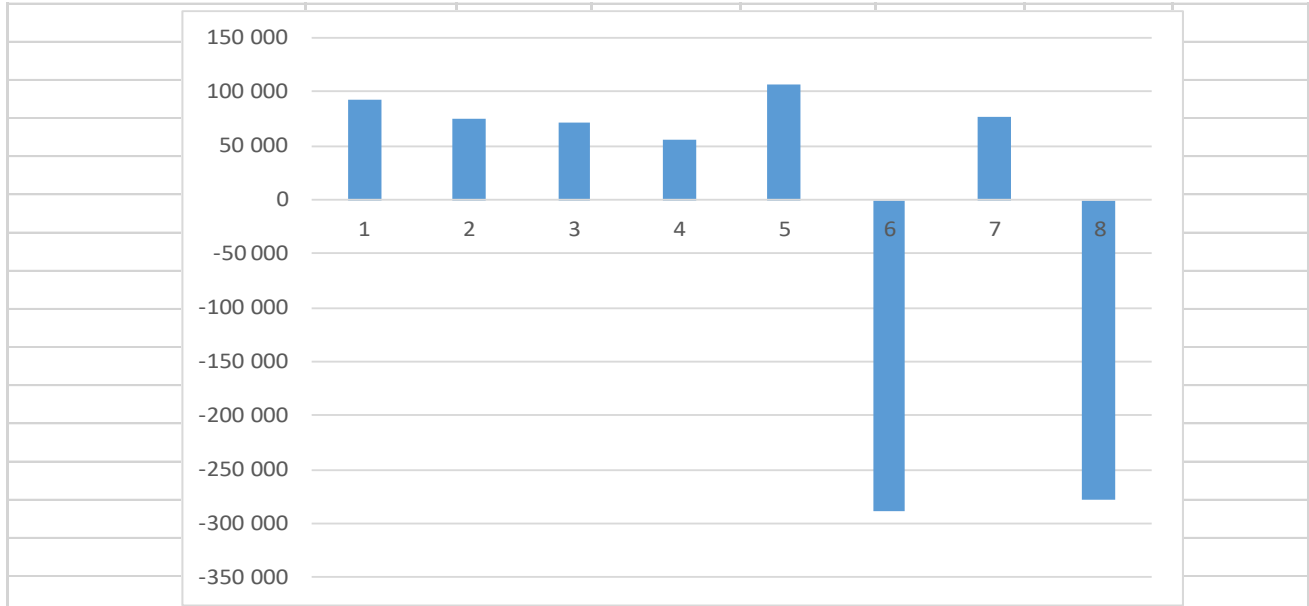
Tunnusluvut ja mittarit (käsittää ulkoiset ja sisäiset erät)

Tunnusluvut	TP 2020	TA 2021	TA 2022	TS 2023	TS 2024
Laajuus					
Sisäliikunta/osanottajat	3 080	4 800	3 100	3 100	3 100
Ulkoliikunta/osanottajat	6 000	6 700	6 500	6 500	6 500
Kilpailutoiminta/osanottajat	700	900	700	700	700
Nuorisotalo/kävijät	156	1 200	400	400	400
Nuorisotoiminta/osanottajat	460	1 500	1 000	1 000	1 000
Taloudellisuus					
Liikuntapaikk. hoito/asukas	36	50	42	42	42
Nuorisotilat/asukas	10	10	9	9	9
Vapaa-aikatoiminto/asukas	9	22	15	15	15
Voimavarat					
Henkilöstö, htv	1	1	1	1	1

7 TEKNINEN OSASTO

Toiminta-ajatus

Teknisen toimen tehtävänä on päävastuualueensa palvelujen järjestäminen ja ylläpitäminen kuntalaisille ja kunnan muiden osastojen käyttöön, taloudellisesti, tehokkaasti, laadullisesti ja tarvittavassa laajuudessa.



TA 2022	Menot		Tulot		Yhteensä		
	ulkoiset	sisäiset	ulkoiset	sisäiset	ulkoiset	sisäiset	
Tekninen hallinto	85 800	6 960			92 760	0	92 760
Kaavoitus	76 280	1 720	3 000		78 000	3 000	75 000
Ymp.suoj. + rak.valv.	72 540		400		72 540	400	72 140
Liikennev. + yl.al.	59 870		3 500		59 870	3 500	56 370
Palo- ja pelastustoimi	107 620				107 620	0	107 620
Kiinteistötoimi	508 630	168 450	495 940	469 770	677 080	965 710	-288 630
Ruokahuolto	268 660	42 750	146 500	88 610	311 410	235 110	76 300
Infra-tukipalvelut	314 770	10 090	449 350	154 340	324 860	603 690	-278 830
YHTEENSÄ	1 494 170	229 970	1 098 690	712 720	1 724 140	1 811 410	-87 270

400 TEKNINEN HALLINTO

		TP 2020	TA 2021	TA 2022	TS 2023	TS 2024
Menot	<i>Ulkoiset</i>	87 246,10	84 340	85 800	85 800	85 800
	<i>Sisäiset</i>	6 976,30	7 790	6 960	6 960	6 960
	<i>Yhteensä</i>	94 222,40	92 130	92 760	92 760	92 760
Tulot	<i>Ulkoiset</i>	200,19	0			
	<i>Sisäiset</i>					
	<i>Yhteensä</i>	200,19	0	0	0	0
YHTEENSÄ SIS+ULK		94 022,21	92 130	92 760	92 760	92 760

Toimintamuutos

Mittauskustannukset kuuluvat tekniseen hallintoon. Mittauksessa pyritään alueellisiin yhteistoimintatapoihin naapurikuntien kanssa, on hankittu yhteinen GPS -mittauslaite. Laajemmat kaavan maastoon merkitsemiset kilpailutetaan palveluksia tarjoavilta yrityksiltä.

Toiminnan painopisteet

Teknisen toimen hallinto koostuu teknisestä johtajasta ja toimistotyöntekijästä, joka toimii 10 % työajastaan koko kunnan arkistosihteerinä.

Osoitejärjestelmää kehitetään mahdollisimman kattavaksi ja toimivaksi.

Talousarvion 2022 toiminnalliset tavoitteet

Määrälliset

Hallintoon kuuluvien tehtävien hoitaminen osaston hallinnon resursseilla.

Laadulliset

Asiaksläheinen, joustava ja nopea palvelu sekä hyvinvoinnin ylläpito.

Mittaustyön ja tulosten täsmällisyys ja selkeys.

Taloudelliset

Rationalisoidaan palvelujen toimivuutta, tehokkuutta ja tarkoituksenmukaisuutta.

Tunnusluvut ja mittarit

Tunnusluvut	TP 2020	TA 2021	TA 2022	TS 2023	TS 2024
Laajuus					
Talousarvio	97222	92130	93530	93530	93530
Mittauskäyttö/vuosi/tp	2-5	2-5	2-5	2-5	2-5
Taloudellisuus					
Hallinto €/as.	88	84	84	84	84
Voimavarat htv	2	2	2	2	2

410 KAAVOITUS

		TP 2020	TA 2021	TA 2022	TS 2023	TS 2024
Menot	<i>Ulkoiset</i>	79 954,01	75 340	76 280	76 280	76 280
	<i>Sisäiset</i>	1 686,24	2 170	1 720	1 720	1 720
	<i>Yhteensä</i>	81 640,25	77 510	78 000	78 000	78 000
Tulot	<i>Ulkoiset</i>	3 000,00		3 000	3 000	3 000
	<i>Sisäiset</i>					
	<i>Yhteensä</i>	3 000,00	0	3 000	3 000	3 000
YHTEENSÄ SIS+ULK		78 640,25	77 510	75 000	75 000	75 000

Toimintamuutos

Kivijärven kunnan Kivijärven vesistöjen rantayleiskaavan päivitystyössä jouduttiin laatimaan paljon selvityksiä (luonto- ja maisemaselvitys, muinaisjäännösinventointi) rakennusinventoinnin ja emätilaselvityksen lisäksi. Muut selvitystyöt on tehty vuoden 2018 aikana, mutta rakennusinventointi on tehty vuonna 2019. Kaavaehdotus oli nähtävillä alkuvuonna 2020. Kaavaehdotus on työnalla ja se tulee nähtävälle loppuvuodesta 2021. Kaavan vahvistaminen on keväällä 2022.

Lukkarinkallion ja Tenholan alueen asemakaavamuutos on käynnistetty loppuvuodesta 2020 ja kaavaehdotus on ollut nähtävillä syksyllä 2021. Tämän osalta ehdotus ja kaavan vahvistaminen on vuoden 2021 lopussa.

Toiminnan painopisteet

Vastataan kaavoituksesta.

Talousarvion 2022 toiminnalliset tavoitteet

Määrälliset

Huolehditaan siitä, että kunnalla on riittävästi käyttömaata asuntotuotantoa, teollisuutta, palveluja, loma-asutusta ja matkailun kehittämistä varten.

Laadulliset

Tavoitellaan laadukasta asuinympäristöä rakentajille ja asukkaille.

Taloudelliset

Kaavoituksessa kiinnitetään huomiota taloudellisuuteen ja toimivuuteen kunnallistekniikassa ja lopullisessa rakentamisessa. Rakentamisessa huomioidaan energiataloudelliset ratkaisut.

Tunnusluvut ja mittarit

Tunnusluvut	TP 2020	TA 2021	TA 2022	TS 2023	TS 2024
Laajuus					
Asemakaava ha	196,1	196,1	196,1	196,1	196,1
Ranta- asemakaava	34	34	34	34	34
Yleiskaava	1	1	1	1	1
Osayleiskaava	1	1	1	1	1
Taloudellisuus					
Kaavoitus €/as.	71	71	68	68	68
Voimavarat htv	0,4	0,4	0,4	0,4	0,4

420 YMPÄRISTÖNSUOJELU JA RAKENNUSVALVONTA

		TP 2020	TA 2021	TA 2022	TS 2023	TS 2023
Menot	<i>Ulkoiset</i>	64 844,18	73 080	72 540	72 540	72 540
	<i>Sisäiset</i>	0,00				
	<i>Yhteensä</i>	64 844,18	73 080	72 540	72 540	72 540
Tulot	<i>Ulkoiset</i>	480,00		400	400	400
	<i>Sisäiset</i>					
	<i>Yhteensä</i>	480,00	0	400	400	400
YHTEENSÄ SIS+ULK		64 364,18	73 080	72 140	72 140	72 140

Toimintamuutos

Pohjoisen Keski-Suomen yhteistoimintaan liittyen rakennusvalvonta- ja ympäristönsuojeluasiat hoitaa Viitasaaren kaupunki.

Toiminnan painopisteet

Keski-Suomen ympäristötoimen yhteistoimintasopimuksen mukanaan tuomien eri osa-alueiden osaajien asiantuntijuus tuo laajuutta tehtävien hoitamiseen.

Talousarvion 2022 toiminnalliset tavoitteet

Määrälliset

Riittävästi eri vaihtoehtoja tarjoavia rakennuspaikkoja huomioiden kunnan teollinen kehittäminen. Työn alla olevien kaavojen vahvistaminen tuo merkittävästi omarantaisia tontteja markkinoille.

Laadulliset

Hyvä asuinympäristö tulevaisuuden rakentajille ja asukkaille.

Taloudelliset

Kaavoituksessa huomioidaan rakentamisen taloudelliset ratkaisuvaihtoehdot. Kaavoitussopimuksissa huomioidaan kunnallistekniikan rakentaminen ja tonttien arvonnousu kaavoituksen kautta.

Tunnusluvut ja mittarit

Tunnusluvut	TP 20120	TA 2021	TA 2022	TS 2023	TS 2024
Laajuus					
Taloudellisuus					
€/asukas	58	67	65	65	65
Voimavarat htv	ostopalv.	ostopalv.	ostopalv.	ostopalv.	ostopalv.

Mittarit	TP 2019	TA 2020	TA 2021	TS 2022	TS 2023
Myönnetyt luvat	33	30	30	30	30
Ympäristöluvut					

430 LIIKENNEVÄYLÄT JA YLEISET ALUEET

		TP 2020	TA 2021	TA 2022	TS 2023	TS 2024
Menot	<i>Ulkoiset</i>	57 838,90	64 110	59 870	59 870	59 870
	<i>Sisäiset</i>					
	<i>Yhteensä</i>	57 838,90	64 110	59 870	59 870	59 870
Tulot	<i>Ulkoiset</i>	3 420,20	3 600	3 500	3 500	3 500
	<i>Sisäiset</i>					
	<i>Yhteensä</i>	3 420,20	3 600	3 500	3 500	3 500
YHTEENSÄ SIS+ULK		54 418,70	60 510	56 370	56 370	56 370

Toimintamuutos

Liikenneväylien ja yleisten alueiden hoito kilpailutetaan tuntiveloitusperusteisesti vuosille 2022 - 2023.

Toiminnan painopisteet

Kaavateiden kunnossapito, puisto-, tori-, satama-alueiden ja veneilyreittien hoito. Yksityistieavustuksiin on varattu 15 000 € vuodelle 2022.

Talousarvion 2022 toiminnalliset tavoitteet

Määrälliset

Olemassa oleva vastuualue huomioiden kuitenkin taloudelliset mahdollisuudet toimintojen ylläpitämiseen. Riihitien päällystettiin kesällä 2021.

Vuonna 2022 kunnostetaan ja päällystetään Kirjaston P-alue.

Laadulliset

Taataan toimiva ja turvallinen asuinympäristö alueen asukkaille ja muille käyttäjille. Teknisessä tasossa joudutaan huomioimaan toiminnan rahoitus. Asfaltoitujen kaavateiden kunnossapitämistä jatketaan.

Taloudelliset

Kustannustehokas toiminta.

Tunnusluvut ja mittarit

Tunnusluvut	TP 2020	TA 2021	TA 2022	TS 2023	TS 2024
Laajuus					
Kaavatiet	8120	8120	8120	8120	8120
Leikkikentät	3	3	3	3	3
Satamat	3	3	3	3	3
Kaavateitä asfaltoitu metriä	6973	8120	8120	8120	8120
Taloudellisuus					
Kustann. yht.	25108	28540			
Kaavatiet €/km	3092	3515			
Voimavarat htv.					
	0,2	0,2	0,2	0,2	0,2

440 PALO- JA PELASTUSTOIMI

		TP 2020	TA 2021	TS 2022	TS 2023	TS 2024
Menot	<i>Ulkoiset</i>	101 549,92	104 830	107 620		
	<i>Sisäiset</i>					
	<i>Yhteensä</i>	101 549,92	104 830	107 620	0	0
Tulot	<i>Ulkoiset</i>					
	<i>Sisäiset</i>					
	<i>Yhteensä</i>	0,00	0	0	0	0
YHTEENSÄ SIS+ULK		101 549,92	104 830	107 620	0	0

Palo- ja pelastustoimesta vastaa Jyväskylän kaupungin liikelaitoksena Keski-Suomen pelastuslaitos.

Pelastuslaitoksen palveluksessa on Kivijärvellä yksi palomies, aluepalomestarin tehtävät hoidetaan Saarijärveltä. Keski-Suomen pelastuslaitos toimii kunnalta vuokratuissa tiloissa. Kaksi kunnan työntekijää osallistuu palokunnan toimintaan, joka turvaa palokunnan peruslähtöjä merkittävästi.

Toimintamuutos

Hyvinvointialueeseen siirtymisen ennakkoselvitykset on käynnistetty. Keski-Suomen Pelastuslaitoksen käyttämien tilojen osalta vuokrasopimukset siirtyvät Hyvinvointialueelle.

Tunnusluvut ja mittarit

Tunnusluvut	TP 2020	TA 2021	TA 2022	TS 2023	TS 2024
Taloudellisuus					
Kustann. yht.	101550	104830	108600		
Kustann./as.	92	96	97		
Voimavarat htv					
ostopalv.	ostopalv.	ostopalv.	ostopalv.		

450 KIINTEISTÖTOIMI

		TP 2020	TA 2021	TA 2022	TS 2023	TS 2024
Menot	<i>Ulkoiset</i>	558 417,39	523 050	508 630	508 630	508 630
	<i>Sisäiset</i>	170 315,40	177 320	168 450	168 450	168 450
	<i>Yhteensä</i>	728 732,79	700 370	677 080	677 080	677 080
Tulot	<i>Ulkoiset</i>	734 454,27	550 970	495 940	495 940	495 940
	<i>Sisäiset</i>	462 686,42	477 570	469 770	469 770	469 770
	<i>Yhteensä</i>	1 197 140,69	1 028 540	965 710	965 710	965 710
YHTEENSÄ SIS+ULK		-468 407,90	-328 170	-288 630	-288 630	-288 630

Toimintamuutos

Pyritään eroon kunnan kannalta tarpeettomista kiinteistöistä ja pyritään saamaan tyhjiillään oleville toimitiloille käyttöä. Päiväkotirakennus on purettu vuonna 2020 ja piha-alue kunnostettiin kesällä 2021. Putkinotko myytiin tammikuussa 2021 ja Nuorisotalo myytiin kesällä 2021. Näiltä osin kulurakenne pieneni.

Laitosmiehistä yksi on siirtynyt osittain sivistysosaston palvelukseen, mikä tuo haastetta kiinteistöjen hoitoon.

Saarikka on supistanut toimintaansa ja irtisanonut tiloja. Kiinteistötoimen vuokratulot tipahtivat 200 000 €. Kuitenkin kiinteistöjen ylläpitokulut pysyvät lähes ennallaan. Hyvinvointialueeseen siirtymisen ennakkoselvitykset on käynnistetty. Saarikan käyttämien tilojen osalta vuokrasopimukset siirtyvät Hyvinvointialueelle.

Toiminnan painopisteet

Kunnan omien ja kunnan omistamien kiinteistöjen hoito ja kunnossapito. Kunnan omistamien teollisuustilojen käyttöä pyritään tehostamaan yhteistyössä elinkeinoelämän kehittämisestä vastaavien kanssa.

Talousarvion 2022 toiminnalliset tavoitteet

Määrälliset

Vastataan vastualueen kiinteistöjen taloudellisesta ja ammattitaitoisesta hoidosta.

Laadulliset

Kiinteistöjen hyvän toiminnallisen kunnon säilyttäminen käyttötarkoitusta palvelevaksi. Pyritään ennalta ehkäisevään toimintaan ja valmiuteen.

Taloudelliset

Hoidon tasoa, ammattitaitoa ja automatiikkaa kehittäen pyritään taloudellisempaan lopputulokseen.

Tunnusluvut ja mittarit

Tunnusluvut	TP 2020	TA 2021	TA 2022	TS 2023	TS 2024
Laajuus					
Kunnan kiint. m ³	47018	47018	44613	44613	44613
Rivitalot kiint. m ³	8514	8514	8514	8514	8514
Kust.yht.kunnan osalta ulk.	481304	433020	430270	430270	430270
Voimavarat htv	2,2	2,2	2,2	2,2	2,2

Mittarit	TP 2020	TA 2021	TA 2022	TS 2023	TS 2024
€/m ³ (44613 m ³)	10,24	9,2	9,6	9,6	9,6

460 RUOKAHUOLTO

		TP 2020	TA 2021	TA 2022	TS 2023	TS 2024
Menot	<i>Ulkoiset</i>	302 644,48	274 270	268 660	268 660	268 660
	<i>Sisäiset</i>	44 384,16	45 740	42 750	42 750	42 750
	<i>Yhteensä</i>	347 028,64	320 010	311 410	311 410	311 410
Tulot	<i>Ulkoiset</i>	189 996,34	148 800	146 500	146 500	146 500
	<i>Sisäiset</i>	78 563,06	91 930	88 610	88 610	88 610
	<i>Yhteensä</i>	268 559,40	240 730	235 110	235 110	235 110
YHTEENSÄ SIS+ULK		78 469,24	79 280	76 300	76 300	76 300

Ruokahuoltopalveluita tuotetaan Hopearantaan, Wallesmanniin, vanhusten ateriapalveluun, kouluruokailuun ja varhaiskasvatukseen. Ruokahuollon hankinnoissa kiinnitetään edelleen huomioita kotimaisuuteen ja lähiruokaan. Elintarvikkeiden toimittajan osalta on tehty sopimus kuntahankintojen kautta. Tällä hetkellä elintarvikkeet toimittaa Kespro oy.

Toimintamuutos

Ruokasalimyyntiä on rajoitet siten, että ulosmyynnin osuus on enintään 10 % liikevaihdosta. Ruokapalveluyrittäjää haettiin Kivijärvelle, mutta sitä ei saatu.

Viikonlopun ateriat toimitetaan perjantaisin. Tämän muutoksen myötä on päästy kokonaan irti viikonloppujen työvuoroista ja ateriakuljetuksista.

Hyvinvointialueeseen siirtymisen ennakkoselvitykset on käynnistetty. Ruokahuollon työntekijöiden osalta on selvittävää vuoden 2023 alusta Hyvinvointialueelle siirtyvien työntekijöiden määrä.

Tunnusluvut ja mittarit

Tunnusluvut	TP 2020	TA 2021	TA 2022	TS 2023	TS 2024
Laajuus					
Suoritteiden määrä keskimäärin/pv kouluaikana	215	220	215	215	215
Suoritteiden määrä keskimäärin/ pv muuna aikana	95	130	95	95	95
Raaka-ainekustannusten osuus/suorite	1,21	1,26	1,17	1,17	1,17
Henkilöstömenojen osuus/ suorite	2,16	1,74	0,45	0,45	0,45
Voimavarat htv	4	4	4	4	4

470 INFRA-TUKIPALVELUT

	<i>Yhteensä</i>	409 730,90	468 810	324 860	324 860	324 860
Tulot	<i>Ulkoiset</i>	507 867,24	468 690	449 350	449 350	449 350
	<i>Sisäiset</i>	156 432,79	163 640	154 340	154 340	154 340
	<i>Yhteensä</i>	664 300,03	632 330	603 690	603 690	603 690
YHTEENSÄ SIS+ULK		-254 569,13	-163 520	-278 830	-278 830	-278 830

Toimintamuutos

Kivijärven Lämpö Oy on irtisanonut lämmöntoimitussopimuksen 2.10.2020. Irtisanomisaika on 12 kk. Kunta on rakennuttanut oman kaukolämpölaitoksen, joka otettiin käyttöön 1.10.2021.

Toiminnan painopisteet

Vesi- ja viemärlaitostoiminta sekä kaukolämpöverkko.

Talousarvion 2022 toiminnalliset tavoitteet

Määrälliset

Lisätä verkostojen käyttöastetta ja laajentaa verkostoja tarve ja taloudellisuus huomioiden.

Laadulliset

Hyvä käyttövesi, tehokas puhdistustulos, toimiva lämmönjakelu. Vanhoja betonirakenteisia viemäriinjoja ja kaivoja saneerataan vuotovesien estämiseksi.

Runkovesilinjan uusimiseksi torilta Myllytielle on laadittu suunnitelmat vuonna 2021 Runkolinjan uusiminen suoritetaan vuonna 2022, talousarvion investointiosaan varataan 200 000 € määräraha rakentamiseen.

Jätevedenpuhdistamon logiikan uusimiseen on varattu määräraha vuodelle 2021. Suunnitelmat uusimisen osalta ovat käynnissä. Toteutus siirretään vuodelle 2022. Määrärahan siirto investointiosassa vuodelta 2021 vuodelle 2022.

Taloudelliset

Verkostojen käytön lisääminen, jotta päästään edullisempaan yksikköhintaan.

Tunnusluvut ja mittarit

Tunnusluvut	TP 2020	TA 2021	TA 2022	TS 2023	TS 2024
Laajuus					
Vesijohtoverkosto m ³	58378	61000	58500	58500	58500
-laskutettu m ³	45473	44500	45500	45500	45500
Viemärlaitos/m ³	79684	63500	79700	79700	79700
Laskutettu m ³	35830	33500	35900	35900	35900
Liikelait. yht. tulot	495916	513240	502840	502840	502840
Liikelait. yht. menot	354424	396950	249220	249220	149220
Vesilaitos/tulot	111525	116510	115350	115350	115350
Viemäri/tulot	109111	108780	106890	106890	106890
Lämpölaitos/tulot	272280	287950	280600	280600	280600
Vesilaitos/menot	59248	50760	53050	53050	53050
Viemärlaitos/ menot	82853	89380	89260	89260	89260
Lämpölaitos/ menot	212323	256810	106910	106910	106910
Voimavarat htv	1	1	1	1	1

Mittarit	TP 2020	TA 2021	TA 2022	TS 2023	TS 2024
Kaukolämpöön liitetyt mmm ³	63238	63238	63238	63238	63238

8 TULOSLASKELMA- JA RAHOITUSLASKELMAOSA

Tuloslaskelma/Talousarvioesitys 2022 taloussuunnitelma 2023 – 2024

Ulkoinen	TP 2019	TP 2020	TA 2021	TA2022	TS 2023	TS 2024
Toimintatuotot	euro	euro	euro	euro	euro	euro
Myyntituotot	754	761	708	667		
Maksutuotot	46	40	35	32		
Tuet ja avustukset	19	36	20	39		
Muut tuotot	718	721	549	517		
Toimintatuotot yhteensä	1 537	1 558	1 312	1 255	1 220	1 220
Toimintakulut						
Henkilöstökulut	-2 033	-1 916	-2 087	-2 144		
Palvelujen ostot	-6 561	-6 424	-6 643	-6 359		
Aineet, tarvikkeet ja tavara	-699	-586	-665	-497		
Avustukset	-121	-145	-127	-169		
Muut kulut	-270	-123	-154	-126		
Toimintakulut yhteensä	-9 684	-9 194	-9 676	-9 295	-3 656	-3 656
Toimintakate	-8 147	-7 636	-8 364	-8 040	-2 436	-2 436
Verotulot	3 571	3 894	3 975	4 048	2 459	2 426
Kunnallisvero	2 464	2 680	2 576	2 787	1400	1375
Kiinteistövero	447	461	506	496	496	496
Osuus yht.veron tuotosta	660	753	893	765	563	555
Valtionosuudet	4 636	5 127	5 142	5 410	1 623	1 623
Rahoitustuotot ja -kulut						
Korkotuotot	0	0	0	0	0	0
Muut rahoitustuotot	4	3	4	4	4	4
Korkokulut	-33	-35	-37	-35	-33	-31
Muut rahoituskulut	-1 711	-5	0	0	0	0
Rah.tuotot ja -kulut yht.	-1 740	-37	-33	-31	-29	-27
Vuosikate	-1680	1348	720	1 387	1 617	1 586
Suunn.mukaiset poistot	-620	-584	-672	-737	-730	-710
Arvon alentumiset		-115				
Tilikauden tulos	-2300	649	48	650	887	876
Poistoeron lis.(-)/väh.(+)	20	20				
Varausten lis. (-)/väh. (+)						
Rahastojen lis. (-)/väh. (+)						
Tilikauden yli/alijäämä	-2280	669	48	650	887	876

8.1 Rahoituslaskelma/Talousarvioesitys 2021 taloussuunnitelma 2022–2023

Varsinaisen toiminnan ja investointie kassavirta					
	TP2020	TA 2021	TA 2022	TS 2023	TS 2024
Varsinainen toiminta					
Vuosikate	1 348	720	1 387	1 617	1 586
Satunnaiset erät					
Tulorah. korjauserät					
Yhteensä	1 348	720	1 387	1 617	1 586
Investoinnit					
Pysyv.vast.investoinnit		-1 570	-445	-110	-70
Rahoitusos.inv.menoihin					
Pysyv.vast.luovutustulot					
Pysyv.vast.myyntivoitot/tappiot					
Yhteensä	0	-1 570	-445	-110	-70
Vars.toim. ja inv. kassavirta	1 348	-850	942	1 507	1 516
Rahoitustoiminnan kassavirta					
Antolainauksen muutokset					
Antolainasaam. vähennys					
Lainakannan muutokset					
Pitkäaik.lain.lisäys					
Pitkäaik.lain.vähennys		-422	-422	-325	-325
Lyhytaik.lain.muutos					
Yhteensä	0	-422	-422	-325	-325
Muut maksuvalm.muutokset					
Oman pääoman muutokset					
Toim.ant.varojen ja po:n muut.					
Vaihto-om.muutokset	-5				
Pitkäaik.saam.muutokset					
Lyhytaik.saam.muutokset	-102				
Korott.pitkä/lyhytaik.velk.muut.	-144				
Yhteensä	-251	0	0	0	0
Rahoitustoiminnan kassavirta	-251	-422	-422	-325	-325
KASSAVAROJEN MUUTOS	1 097	-1 272	520	1 182	1 191
Kassavarat 1.1.	-1 480				
Kassavarat 31.12.	925				
KASSAVAROJEN MUUTOS	-555	0	0	0	0

8.2 Käyttötalouden ulkoiset menoarviot

KÄYTTÖTALOUS ulkoiset	TP 2020	TA 2021	TA 2022	Muutos %
				19-20
Yleishallinto	-343	-404	-386	-4,5
Yritys- ja elinkeinotoimi	-103	-107	-104	-2,8
Tietohallinto	-38	-42	-26	-38,1
Laskutettavat	-1			0,0
Hallinto-osasto yht.	-485	-553	-516	-6,7
Perusturvahallinto + sos.työ	-2	-2	-2	0,0
Lapsi- ja perhepalvelut	-1	-1	-1	0,0
Vanhuspalvelut	-30	-32	-25	-21,9
Vammaispalvelut	-19	-19	-17	-10,5
Toimeentuloturva (työm.tuki)	-83	-70	-100	42,9
Terveyspalvelut (eläkemenop.)	-9	-9	-7	-22,2
SoTe	-5 466	-5 703	-5 464	-4,2
Sosiaali- ja terveystoimi yht.	-5 610	-5 836	-5 616	-3,8
Sivistyshallinto	-58	-57	-55	-3,5
Varhaiskasvatus	-265	-292	-327	12,0
Peruskoulutus	-949	-1 049	-1 071	2,1
Muu koulutus	-11	-30	-13	-56,7
Kirjasto	-86	-91	-92	1,1
Kulttuuri	-2	-7	-5	-28,6
Vapaa-aikatoimi	-75	-105	-107	1,9
Sivistysosasto yht.	-1 446	-1 631	-1 670	2,4
Tekninen hallinto	-87	-85	-86	1,2
Kaavoitus	-80	-75	-76	1,3
Ymp.suojelu ja rak.valvonta	-65	-73	-72	-1,4
Liikenneväylät ja yl.alueet	-58	-64	-60	-6,3
Palo- ja pelastustoimi	-101	-105	-108	2,9
Kiinteistötoimi	-558	-523	-509	-2,7
Ruokahuolto	-303	-274	-268	-2,2
Infran tukipalvelut	-401	-457	-315	-31,1
Tekninen osasto yht.	-1 653	-1 656	-1 494	-9,8
Yhteensä	-9 194	-9 676	-9 296	-3,9

8.3 Käyttötalouden ulkoiset tuloarviot

KÄYTTÖTALOUS ulkoiset	TP 2020	TA 2021	TA 2022	Muutos %
				19-20
Yleishallinto	20	24	28	16,7
Yritys- ja elinkeinotoimi	11	13	13	0,0
Tietohallinto	0	0	0	0,0
Laskutettavat	1	0	0	0,0
Hallinto-osasto yht.	32	37	41	10,8
Perusturvahallinto + sos.työ	0	0	0	0,0
Lapsi- ja perhepalvelut	0	0	0	0,0
Vanhuspalvelut	0	0	0	0,0
Vammaispalvelut	0	0	0	0,0
Terveyspalvelut (eläkemenop.)	0	0	0	0,0
SoTe	0	0	0	0,0
Sosiaali- ja terveystoimi yht.	0	0	0	0,0
Sivistyshallinto	6	0	20	0,0
Varhaiskasvatus	31	23	21	-8,7
Peruskoulutus	41	71	47	-33,8
Muu koulutus	0	0	0	0,0
Kirjasto	1	0	1	0,0
Kulttuuri	0	0	0	0,0
Vapaa-aikatoimi	9	9	26	188,9
Sivistysosasto yht.	88	103	115	11,7
Tekninen hallinto	0	0	0	0,0
Kaavoitus	3	0	3	0,0
Ymp.suojelu ja rak.valvonta	0	0	1	0,0
Liikenneväylät ja yl.alueet	3	4	3	-25,0
Palo- ja pelastustoimi	0	0	0	0,0
Kiinteistötoimi	734	551	496	-10,0
Ruokahuolto	190	148	147	-0,7
Infran tukipalvelut	508	469	449	-4,3
Tekninen osasto yht.	1 438	1 172	1 099	-6,2
Yhteensä	1 558	1 312	1 255	-4,3
MENOT	-9 194	-9 676	-9 296	-3,9
TULOT	1 558	1 312	1 255	-4,3
NETTO	-7 636	-8 364	-8 041	-3,9

8.4 Käyttötalouden sisäiset menoarviot

KÄYTTÖTALOUS sisäiset	TP 2020	TA 2021	TA 2022	Muutos %
				19-20
Yleishallinto	-19	-22	-17	-22,7
Yritys- ja elinkeinotoimi	0	0	0	0,0
Tietohallinto	-1	-1	-1	0,0
Laskutettavat				0,0
Hallinto-osasto yht.	-20	-23	-18	-21,7
Perusturvahallinto + sos.työ	0	0	0	0,0
Lapsi- ja perhepalvelut	0	0	0	0,0
Vanhuspalvelut	0	0	0	0,0
Vammaispalvelut	0	0	0	0,0
Terveyspalvelut (eläkemenop.)	0	0	0	0,0
SoTe	0	0	0	0,0
Sosiaali- ja terveystoimi yht.	0	0	0	0,0
Sivistyshallinto	-2	-3	-2	-33,3
Varhaiskasvatus	-35	-32	-33	3,1
Peruskoulutus	-470	-486	-474	-2,5
Muu koulutus	-1	-1	0	-100,0
Kirjasto	-18	-25	-24	-4,0
Kulttuuri	-1	-1	-1	0,0
Vapaa-aikatoimi	-33	-43	-34	-20,9
Sivistysosasto yht.	-560	-591	-568	-3,9
Tekninen hallinto	-7	-8	-7	-12,5
Kaavoitus	-2	-2	-2	100,0
Ymp.suojelu ja rak.valvonta	0	0	0	0,0
Liikenneväylät ja yl.alueet	0	0	0	0,0
Palo- ja pelastustoimi	0	0	0	0,0
Kiinteistötoimi	-170	-177	-168	-5,1
Ruokahuolto	-44	-46	-43	-6,5
Infran tukipalvelut	-9	-12	-10	-16,7
Tekninen osasto yht.	-232	-245	-230	-6,1
Yhteensä	-812	-859	-816	-5,0

8.5 Käyttötalouden sisäiset tuloarviot

KÄYTTÖTALOUS sisäiset	TP 2020	TA 2021	TA 2022	Muutos %
				19-20
Yleishallinto	75	83	77	-7,2
Yritys- ja elinkeinotoimi	0	0	0	0,0
Tietohallinto	37	41	25	0,0
Laskutettavat	0	0	0	0,0
Hallinto-osasto yht.	112	124	102	-17,7
Perusturvahallinto + sos.työ	0	0	0	0,0
Lapsi- ja perhepalvelut	0	0	0	0,0
Vanhuspalvelut	0	0	0	0,0
Vammaispalvelut	0	0	0	0,0
Terveyspalvelut (eläkemenop.)	0	0	0	0,0
SoTe	0	0	0	0,0
Sosiaali- ja terveystoimi yht.	0	0	0	0,0
Sivistyshallinto	2	2	2	0,0
Varhaiskasvatus	0	0	0	0,0
Peruskoulutus	0	0	0	0,0
Muu koulutus	0	0	0	0,0
Kirjasto	0	0	0	0,0
Kulttuuri	0	0	0	0,0
Vapaa-aikatoimi	0	0	0	0,0
Sivistysosasto yht.	2	2	2	0,0
Tekninen hallinto	0	0	0	0,0
Kaavoitus	0	0	0	100,0
Ymp.suojelu ja rak.valvonta	0	0	0	0,0
Liikenneväylät ja yl.alueet	0	0	0	0,0
Palo- ja pelastustoimi	0	0	0	0,0
Kiinteistötoimi	463	478	470	-1,7
Ruokahuolto	79	91	88	-3,3
Infran tukipalvelut	156	164	154	-6,1
Tekninen osasto yht.	698	733	712	-2,9
Yhteensä	812	859	816	-5,0

8.6 Vesihuoltolaitoksen kirjanpidollinen taseyksikkö

KIRJANPIDOLLISESTI ERIYTETYN VESIHUOLTOLAITOKSEN TULOSLASKELMA					
Talousarvio 2022					
	TA 2022	TA 2021			
	EURO	EURO			
Liikevaihto	222 240	225 290			
Materiaalit ja palvelut	-90 560	-88 410			
Aineet, tarvikkeet ja tavarat					
Ostot tilikauden aikana	-43 610	-41 760			
Palvelujen ostot	-46 950	-46 650			
Henkilöstökulut	-51 750	-51 730			
Palkat ja palkkiot	-41 310	-40 780			
Henkilösivukulut	-10 440	-10 950			
Eläkekulut	-9 300	-9 830			
Muut henkilösivukulut	-1 140	-1 120			
Poistot ja arvonalentumiset	-61 980	-67 360			
Suunnitelman mukaiset poistot	-61 980	-67 360			
Liiketoiminnan muut kulut	0	0			
Liikelyli/-alijäämä	17 950	17 790			
Rahoitustuotot ja -kulut	-22 840	-24 660			
Muut rahoitustuotot	1 000	1 200			
Kunnalle maksetut korkokulut	-2 000	-3 980			
Muille maksetut korkokulut	-2 740	-2 780			
Korvaus peruspääomasta	-19 100	-19 100			
Yli/alijäämä ennen satunn. eriä	-4 890	-6 870			
Satunnaiset tuotot ja kulut					
Yli/alijäämä ennen varauksia	-4 890	-6 870			
Poistoeron lisäys(-) tai vähennys(+)					
Vapaaeht. varausten lis.(-) tai väh.(+)					
Tilikauden yli/alijäämä	-4 890	-6 870			

KIRJANPIDOLLISESTI ERIYTETYN VESILAITOKSEN TASELASKELMA

Tilinpäätös 2020			
	Euro		Euro
VASTAAVAA		VASTATTAVAA	
PYSYVÄT VASTAAVAT		OMA PÄÄOMA	
Aineettomat hyödykkeet	1 282,12	Peruspääoma	763 644,77
Tietokoneohjelmistot	0,00	Edell. tilik. yli/alijäämä	-864 662,44
Aineelliset hyödykkeet		Tilikauden yli/alijäämä	-8 417,41
Maa- ja vesialueet	15 548,00		
Kiinteät rakenteet ja laitteet	592 221,27		
Koneet ja kalusto	0,00	VIERAS PÄÄOMA	
Keskeneräiset hankinnat	0,00	Pitkäaikainen	
		Lainat rah. Ja vak.laitoksilta	294 212,00
VAIHTUVAT VASTAAVAT		Lainat kunnalta	387 088,88
Saamiset		Lyhytaikainen	
Lyhytaikaiset saamiset		Lainat rah. Ja vak.laitoksilta	20 298,00
Myyntisaamiset	76 738,67	Lainat kunnalta	27 649,21
Saamiset kunnalta	17 861,90	Ostovelat	3 693,10
Muut saamiset	4 852,64	Muut velat kunnalle	64 722,42
		Muut velat muille	11 065,44
		Siirtovelat	9 210,63
VASTAAVAA YHTEENSÄ	708 504,60	VASTATTAVAA YHTEENSÄ	708 504,60

KIRJANPIDOLLISESTI ERIYTETYN VESIHUOLTOLAITOKSEN**RAHOITUSLASKEMA**

Talousarvio 2022

	TA 2022	TA 2021			
Toiminnan rahavirta					
Liikelylijäämä (-alijäämä)	17 950,00	17 790,00			
Poistot ja arvonalentumiset	61 980,00	66 610,00			
Rahoitustuotot ja -kulut	-22 840,00	-24 660,00			
Tulorahoituksen korjaukset					
	57 090,00	59 740,00			
Investointien rahavirta					
Investointimenot	-284 500,00	-65 000,00			
Rahoitusosuudet investointimenoihin					
Pysyvien vast.hyödykkeiden luovutustulot					
	-284 500,00	-65 000,00			
Toiminnan ja investointien rahavirta	-227 410,00	-5 260,00			
Rahoituksen rahavirta					
Lainakannan muutokset					
Pitkäaik.lainojen lisäys kunnalta					
Pitkäaik.lainojen lisäys muilta					
Pitkäaik.lainojen vähennys kunnalta	-27 650,00	-27 650,00			
Pitkäaik.lainojen vähennys muilta	-20 300,00	-20 300,00			
	-47 950,00	-47 950,00			
Muut maksuvalmiuden muutokset					
Saamisten muutos					
Korottomien velkojen muutos					
Rahoituksen rahavirta	-47 950,00	-47 950,00			
Rahavarojen muutos	-275 360,00	-53 210,00			



9 INVESTOINTIOSA

INVESTOINNIT	Kust.arvio	Toteutunut	TA 2022	TS 2023	TS 2024	TS 2025	Avust./Tulo	Kunta/nto
KUNNANHALLITUS								
Suomenselkäportti	5 000		5 000					5 000
SIVISTYSLTK								
Nuppukummun lähipiha ja aita	10 000		10 000					10 000
Sivistysosaston TVT-laitteet	10 000		10 000					10 000
Minigolf				20 000				0
Jääkiekkokaukalon pohjan parannus				20 000				0
Kirjaston inva-WC	10 000		10 000					10 000
TEKNINEN LTK								
Asuntojen saneeraus	20 000		20 000	20 000	20 000	20 000		20 000
Virastotalo/Wallesmanni vesikaton uusiminen	65 000		65 000					65 000
Katuvalot	5 000		5 000	5 000	5 000	5 000		5 000
Kaavateiden kunnostus ja asfaltointi	30 000		30 000	30 000	30000	30000		30 000
Viemäriverkoston saneeraus	15 000		15 000	15 000	15000	15000		15 000
Runkoveijohdon uusiminen Tori-Myllytie	200 000		200 000					200 000
Penkki-pöytäryhmät torille ja puistoihin	5 000		5 000					5 000
Puhdistamon bioroottorien uusiminen	29 500		29 500					29 500
Puhdistamon logiikan uusiminen	40 000		40 000					40 000
INVESTOINNIT YHTEENSÄ	444 500	0	444 500	110 000	70 000	70 000	0	444 500