

# Kivijärven kunnan ikääntyneen väestön hyvinvointisuunnitelma

Käsitelty:

Vanhusneuvosto  
Kunnanhallitus

29.6.2015

Hyväksytty:

Kunnanvaltuusto

## SISÄLTÖ

Kivijärven kunnan Ikääntyneen väestön hyvinvointisuunnitelma .....	3
1 Tiivistelmä.....	3
2 Tausta, tarkoitus ja tavoitteet .....	4
3 Yleistietoa kunnasta .....	5
3.1 Kunnan ikäjakauma 2012 ja ennuste 2025 .....	6
3.2 Huoltosuhte .....	6
3.3 Kivijärven kunnan kuntapalveluiden kustannukset.....	6
4 Vanhusneuvosto .....	7
5 Tilastotietoa Kivijärven kunnasta ja lähikunnista .....	10
6 Kivijärven kunnan ikääntyneen väestön hyvinvointisuunnitelman painopistealueet .....	17
1. Asiakaslähtöisyys.....	17
2. Vaikuttamis- ja osallistumismahdollisuudet.....	18
3. Ikääntyneiden vastuu omasta hyvinvoinnista.....	19
LÄHTEET .....	22
LIITE 1 .....	1
LIITE 2 .....	1
LIITE 3 .....	1
Esteettömyyskävelyn raportti .....	1

# Kivijärven kunnan Ikääntyneen väestön hyvinvointisuunnitelma

## 1 Tiivistelmä

Kuntien perustehtävä on Terveyden ja hyvinvoinnin edistäminen. Terveydenhuoltolaki määrittelee, että kunnan on tarjottava kaikille asukkailleen yhtäläiset edellytykset terveeseen elämään. Lisäksi vanhuspalvelulaki 5§ velvoittaa kuntia tekemään suunnitelman ikääntyneen väestön hyvinvoinnin lisäämiseksi. Sosiaali- ja Terveysministeriö ja Kuntaliitto on 17.7.2013 julkaissut laatusuosituksen, johon on tavoitteeksi määritelty turvata mahdollisimman terve ja toimintakykyinen ikääntyminen, jolloin elämänlaatu paranee, sosiaali- ja terveyspalvelujen tarve vähenee ja sitä kautta hillitään hoitokustannusten kasvua. (Kunnat.net.18.3.2015.)

Hyvinvointisuunnitelmassa / kertomuksessa on koottu yhteen ikääntyneiden hyvinvoinnin ja terveydentilaa tilaa. Hyvinvointitietoja esitetään hyvinvointikyselyn tuloksena saatujen vastausten perusteella, graafisina kuvioina. Kuvataan jo saatavia ja toteutettuja palveluja kuntakohtaisena. Nimetään tahot ketkä/kuka vastaa toimenpiteistä, aikataulut, talous ja arviointikeinot. Tavoitteena on, että suunnitelmaa arvioidaan ja tarkastellaan aina valtuustokauden jälkeen, miten tavoitteet ovat saavutettu. Mahdolliset korjaustoimet ja uudet tavoitteet kirjataan. Suunnitelma on jatkuvaa arviointia.

Tarvitaan aitoa yhdessä tekemistä niin, että kaikessa kehittämisessä ja päätöksenteossa kuuluu iäkkäiden ääni. Tässä hyvinvointisuunnitelmassa on liitteenä hyvinvointikysely joka ohjaa suunnitelman painopisteitä.

Kuten hyvinvointikyselyn vastausten perusteella voidaan todeta niin, ihmisten hyvinvointi koostuu monista tekijöistä. Ikääntyessä toimintakyvyn säilymisen ja itseenäisen selviytymisen rinnalle nousevat keskeisiksi tekijöiksi läheiset ihmissuhteet, terveys, koti ja ympäristö sekä palveluiden saanti.

Hyvinvointisuunnitelmaa ja kertomusta käytetään ikääntyvän väestön hyvinvointipolitiikan suunnittelun eli linjausten, toimenpiteiden, seurannan eli mittauksen ja vastuutahojen määrittämiseen.

Valtuustokausittain tehdään hyvinvointikysely, tuloksia verrataan edelliseen kyselyyn ja niitä käytetään suunnitelman kehittämiskohteiden pohjana.

## **2 Tausta, tarkoitus ja tavoitteet**

Laki ikääntyneen väestön toimintakyvyn tukemisesta sekä iäkkäiden sosiaali- ja terveyspalveluista 5 § määrätään, että kunnan on laadittava suunnitelma ikääntyneen väestön tukemiseksi sekä palveluiden, omaishoidon järjestämiseksi ja kehittämiseksi. Suunnittelussa on painotettava kotona asumista ja kuntoutumista edistäviä toimenpiteitä. Suunnitelma on laadittava osana kunnan strategista suunnittelua. Kunnanvaltuusto hyväksyy suunnitelman ja se on tarkistettava valtuustokausittain. Suunnitelmassa arvioidaan hyvinvoinnin tilaa, palvelujen riittävyttä ja laatua. Määrittellään tavoitteet, toimenpiteet, vastuut ja miten kunta toteuttaa toimenpiteet.

Ikääntyneiden hyvinvointisuunnitelmaa on aloitettu työstämään Vuoden 2015 alussa. Aloituskokous oli 23.2.2015 Kivijärven kunnan virastotalolla. Työryhmään kuuluu kunnanjohtaja Pekka Helppikangas, tekninen johtaja Jukka Hertteli, vanhusneuvoston puheenjohtaja Marjatta Liimatainen, Saarikasta varhaisen tuen palveluvastaava Seija Nieminen-Lahti. Saarikaan palvelualueen johtaja Heli Vertanen, sivistysjohtaja Hanna Pekkarinen sekä geronomiopiskelija Seija Sorsamäki SEAMK:sta. Lisäksi Kumppanuuspöytä, joka koostuu eri järjestöjen, kunnan, srk:n ja Saarikan edustajista on myös mukana suunnitelman teossa. Suunnitelman ovat koostaneet Hanna Pekkarinen ja Seija Sorsamäki

### 3 Yleistietoa kunnasta

Kivijärven kunta sijaitsee Länsi-Suomen läänissä, Keski-Suomen maakunnan pohjoisosassa. Kunta on perustettu vuonna 1868. Kivijärvi on saanut nimensä suurimman järvensä mukaan. Pituutta järvelle kertyy 50 km ja leveyttä 10 km. Lisäksi järvi ulottuu naapurikuntien, Kinnulan ja Kannonkosken alueelle. Rannoille on pystytetty 1300 loma-asuntoa, joista 751 on Kivijärven kunnan alueella (Kivijärven kunta 21.3.2014)

Pinta-alaa Kivijärvellä on 600 km<sup>2</sup>, josta vesistöt peittävät 114 km<sup>2</sup> suuruisen alueen, maapinta-ala 484 km<sup>2</sup>.

Kivijärvellä on monta kylää: Heitjärvi, Hoikanperä, Kirkonkylä, Kopsaperä, Lahdenperä, Lokakylä, Penttilänkylä, Puralankylä, Risuperä, Saunakylä, Talviaislahti ja Tiironkylä. Viimeiset kyläkoulut ovat lakkautettu 1990-luvun lopussa. Kyläkoulujen merkitys on ollut suuri, kyläläiset ovat kokoontuneet harrastuksien ja liikunnan merkeissä kouluille. Lakkauttamisen jälkeen koulut myytiin ja tämä vaikutti kyläläisten kokoontumisille. Heitjärven koulun osti kyläyhdistys ja järjestää siellä erilaisia tapahtumia ja vuokraa koulua esim. juhliin. Ikääntymisen myötä monet ovat muuttaneet kirkonkylälle. Julkinen liikenne on aikataulullisesti sovitettu koulujen alkamis- ja päättymisaikoihin. Kesäisin yleiset kulkuyhteyden ovat olemattomat. Huonojen kulkuyhteyksien vuoksi oma auto on ehdottoman tärkeä maaseudulla.

Väkiluku 31.12.2013 oli 1259 asukasta. Väkiluvun muutos 2012–2013 - 3,4 %. Kuntien välinen muuttoliikenne 2013 oli -31 henkilöä. Myös syntyneiden osuus on vähentynyt 2013 - 15 henkilöä Tilastokeskuksen tilastojen mukaan katsottu päivänä 14.2.2015. Muuttoliikenne suuntautuu kaupunkiin, etenkin nuoret muuttavat opiskelujen myötä. Työikäiset muuttavat työnperässä ja ikääntyvä väestö parempien terveyspalveluiden ääreen. On myös toisenlaista muuttoliikettä, kaupungista lapsiperheet sekä eläkeläiset ja paluumuuttajat muuttavat elämisen tason, turvallisuuden ja luonnonrauhan, luonnon ääreen. Kunnan väkiluku nousee kesäisin 4000–5000:een lomalaisten tullessa seudulle.

Kivijärvi on harvaan asuttua seutua. Väestötiheys 2,58 as /km. Ikäjakauma 0-14v 13,3 %, 15–64 v 55,1 %, yli 64 v 31,6 %.

Äidinkielenään Suomea puhuvat 99,2 %, ruotsinkielisiä 0,1 % ja muuta kieltä 0,7 %.  
(Tilastokeskus, kuntien avainluvut)

### 3.1 Kunnan ikäjakauma 2012 ja ennuste 2025

Ikä	2012	2025
0-6 v	6,4 %	6,0 %
7-14 v	6,9 %	6,4 %
15-64 v	55,1 %	43,4 %
65-74 v	17,3 %	19,7 %
75-	14,4 %	24,4 %

( Kuntanavigaattori 7.3.2014)

### 3.2 Huoltosuhte

Kivijärvi kuuluu tilastokeskuksen mukaan taloudelliselta huoltosuhteeltaan kymmenen heikomman kunnan joukkoon tarkasteluajan ollessa 2011–2030. Lisäksi Luhanhanka, Juuka, Puumala ja Kaskinen kuuluvat myös tähän joukkoon. (tilastokeskus 21.2.2013)

### 3.3 Kivijärven kunnan kuntapalveluiden kustannukset

Käyttökustannukset eli toiminnan aiheuttamat menot ovat Kivijärven kunnanhallituksen kokouspöytäkirjan 19.1.2015 mukaan yhteensä 11 621 000€/v. Valtionosuus vuonna 2015 on 5.471.352 €.

Kivijärven tuloveroprosentti on vuonna 2015 21 %

Sosiaali- ja terveysmenot jotka ovat väestön perusoikeuksia ja järjestämisvastuu kuuluu kunnille. Näihin palveluihin on Kivijärven kunnalta mennyt 6,7 milj € jotka eriteltynä ovat

Erikoissairaanhoido	1,7 milj.€
muut vanhusten ja vammaispalvelut	1,5 milj.€
Perusterveydenhuolto	0,5 milj.€
Vanhusten laitospalvelut	0,36 milj.€
Kotipalvelut	0,39 milj.€
Perusterveydenhuollon avohoito	0,32 milj.€
Hammashoito	0,11 milj.€
Vammaisten työllistämistoiminta	0,21 milj.€
Lastensuojelun laitos- ja perhehoito	0,3 milj.€
Lasten perhepäivähoito	0,23 milj.€
muut	0,17 milj. €

(Kunnat.net. Kunnan kustannusrakenne)

## 4 Vanhusneuvosto

Kivijärven vanhusneuvosto on perustettu vuonna 2000.

### Vanhusneuvoston tehtävänä on mm.

- edistää viranomaisten, vanhusten ja vanhusjärjestöjen yhteistoimintaa kunnassa
- edistää vanhusten selviytymistä yhteiskunnan eri toiminnoissa kuten asumisessa, sosiaali- ja terveyspalveluissa, sosiaaliturvassa, kulttuuri- ja harrastustoiminnassa sekä muissa kunnallisissa palveluissa.
- seurata kunnan tuottamien, vanhuksille tarkoitettujen palvelujen, tukitoimien ja muiden etuuksien kehitystä.
- tehdä aloitteita ja esityksiä sekä antaa lausuntoja kunnan viranomaisille vanhuksia koskevissa asioissa.



**Vanhusneuvosto on vuosien varrella toiminut mm. siten, että on**

- järjestetty yleisöluentoja, mm. kuulon ja näön heikentyminen ikääntyneillä
- järjestetty liikuntatapahtumia ja näiden tapahtumien yhteydessä palkittu Vuoden Kuntoilijaksi valittu henkilö
- mukana Ilon päivien järjestelyissä
- annettu lausuntoja ja esityksiä kunnanhallitukselle





## **Vanhusneuvosto toimikaudella 2015 - 2016**



Marjatta Liimatainen/Kivijärven kunta Vanhusneuvoston puheenjohtaja  
Eila Kalavainen /Kivijärven Sotaveteraanit ry, Olavi Paimen/Kivijärven Eläkkeen-  
saajat ry, Leena Oinonen/Eläkeliiton Kivijärven yhdistys ry,  
Mirja Salo/Kivijärven kappeliseurakunta, Anna-Maija Pasanen/SoTe ky Saarikka,  
Airi Sorsamäki/Kivijärven kunta ja Kirsti Möttönen/Kivijärven kunta  
Sihteeri Arja Sepponen /Kivijärven kunta (Kivijärven kunta 8.5.2015)

## 5 Tilastotietoa Kivijärven kunnasta ja lähikunnista

Väestön terveydentilan seuranta ja arviointi kunnan johdossa.

Pistemäärä kuvaa, miten hyvin väestön terveydentilan seuranta toteutuu kunnassa. Pistemäärä 100 tarkoittaa, että toiminta on oletetun hyvän käytännön ja hyvän laadun mukaista.

	2011	2013
Kannonkoski	11,0	29,0
Karstula	0,0	36,0
Kivijärvi	0,0	45,0
Kyyjärvi	6,0	

Terveydenedistämisasiivisuus (TEA) kunnan strategisessa johtamisessa.

Pistemäärä kuvaa, miten hyvin terveydenedistämisasiivisuus toteutuu kunnassa. Pistemäärä 100 tarkoittaa, että toiminta on kaikilta osin oletetun hyvän käytännön ja hyvän laadun mukaista.

	2011	2013
Kannonkoski	33,0	46,0
Karstula	18,0	34,0
Kivijärvi	15,0	54,0
Kyyjärvi	23,0	

(Väestön terveydentilan seuranta ja arviointi kunnan johdossa, pistemäärä Terveydenedistämisasiivisuus (TEA) kunnan strategisessa johtamisessa)

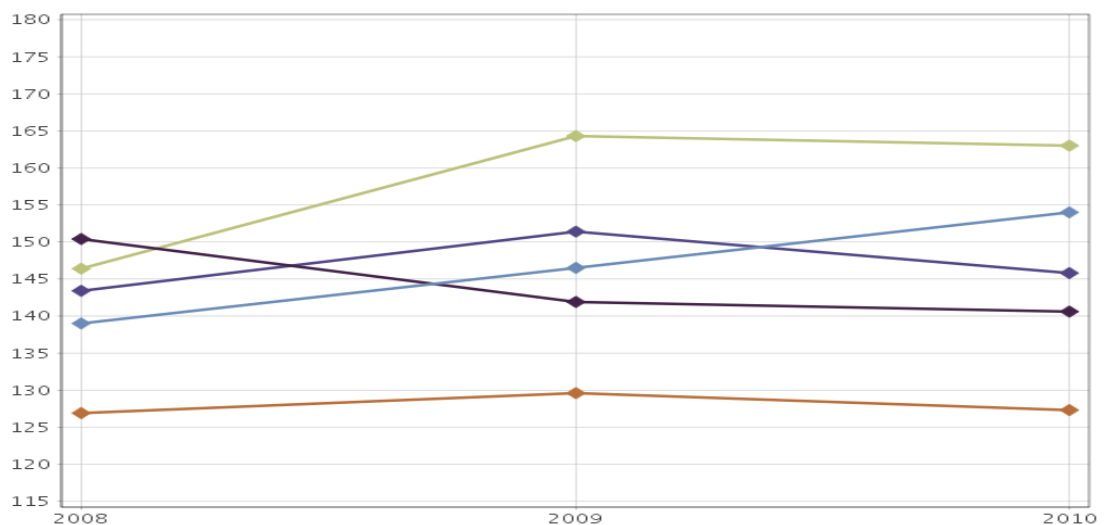
## THL:n sairastavuusindeksi

Laadittu sairastavuuden alueellisen vaihtelun ja yksittäisten alueiden sairastavuuden muutosten mittariksi. Sairastavuusindeksit kuvaavat Kivijärven ja lähikuntien väestön sairastavuutta suhteessa koko maan tasoon. Indeksissä on otettu huomioon seitsemän eri sairausryhmää ja neljä eri painotusnäkökulmaa, joista sairauksien merkitystä arvioidaan.

Indeksin sisältämät sairausryhmät ovat syöpä, sepelvaltimotauti, aivoverisuonisairaudet, tuki- ja liikuntaelinsairaudet, mielenterveyden ongelmat, tapaturmat ja dementia. Indeksissä kunkin sairausryhmän yleisyyttä painotetaan sen perusteella, mikä on ko. sairausryhmän merkitys väestön kuolleisuuden, työkyvyttömyyden, elämänlaadun ja terveydenhuollon kustannusten kannalta.

## THL:n sairastavuusindeksi, ikävakioimaton.

Ikävakioimaton indeksi puolestaan heijastaa paremmin alueen sairastavuustaakkaa ja esimerkiksi sen aiheuttamaa palvelujen tarvetta verrattuna koko maan tasoon

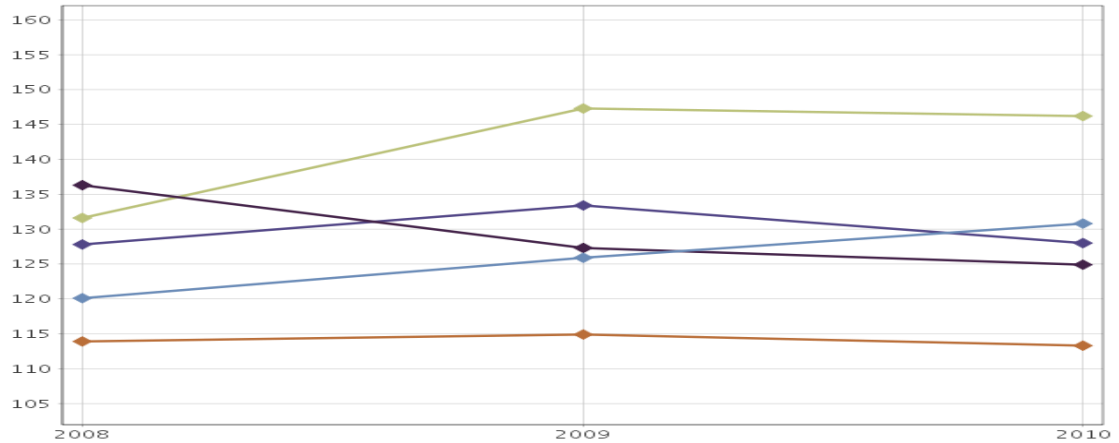


Kivijärvi Kannonkoski Karstula Kinnula Kyyjärvi

(Tilastotietoja suomalaisten terveydestä ja hyvinvoinnista)

THL:n sairastavuusindeksi, ikävakioitu:

Useimpien sairauksien yleisyys on hyvin erilainen eri ikäryhmissä, jolloin alueen ikärakenne vaikuttaa voimakkaasti sairastavuuden tasoon. Ikävakioitu indeksi kuvaa sitä osaa alueiden välisistä eroista, joka ei johdu ikärakenteiden erilaisuudesta



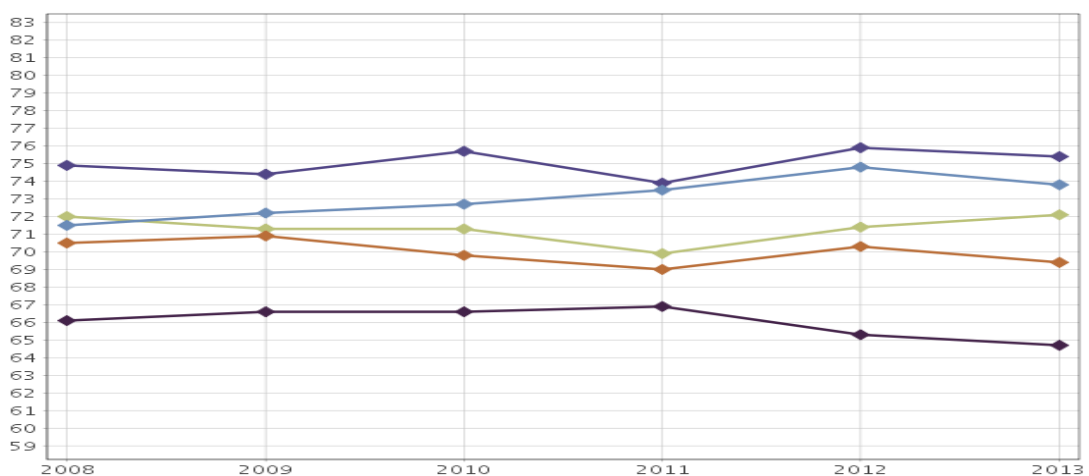
(Tilastotietoja suomalaisten terveydestä ja hyvinvoinnista)

Kivijärvi Kannonkoski Karstula Kinnula Kyyjärvi

### Erityiskorvattaviin lääkkeisiin oikeutettuja 65 vuotta täyttäneitä, % vastaavan ikäisestä väestöstä

Erityiskorvausoikeus (75 % tai 100 %) voidaan myöntää henkilölle, jolla on vakava ja pitkäaikainen, lääkehoitoa vaativa sairaus. Erityiskorvausoikeus kuvaa melko hyvin pitkäaikaissairastavuutta väestössä

Esim Kivijärvi v 2013 72,1 %

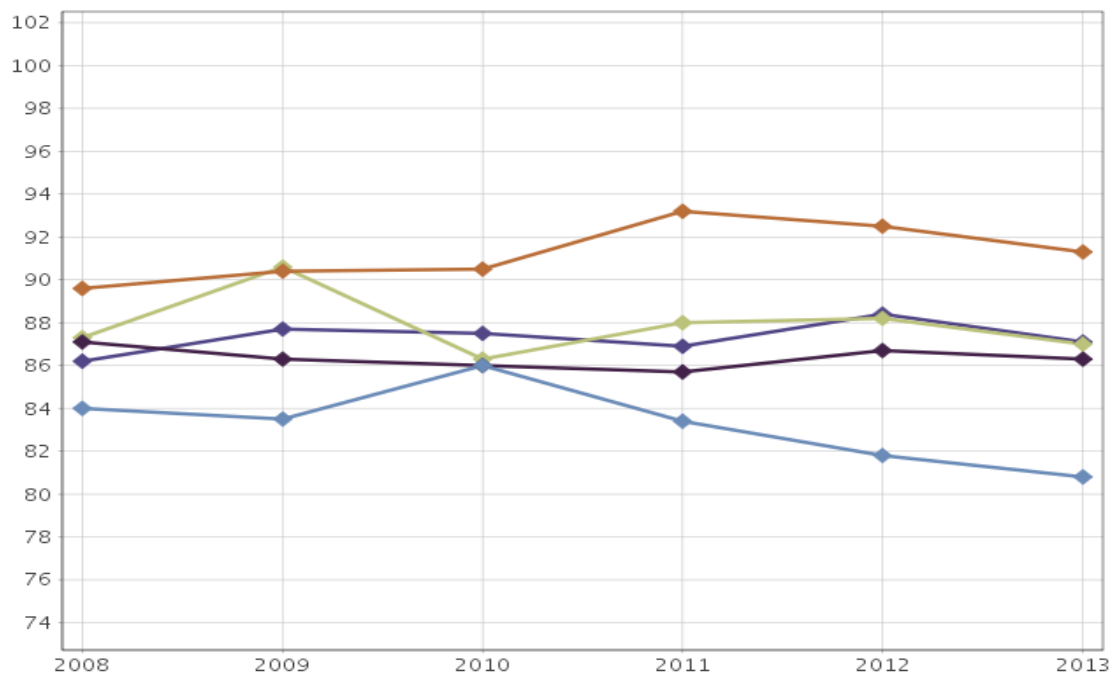


Kivijärvi Kannonkoski Karstula Kinnula Kyyjärvi

### Kotona asuvat 75 vuotta täyttäneet, % vastaavan ikäisestä väestöstä.

Valtakunnallinen tavoite on, että yli 75 -vuotiaista 91 – 92 % asuu kotona. (Laatusuositus hyvän ikääntymisen turvaamiseksi ja palveluiden parantamiseksi, 39).

Kotona asuvien 75 vuotta täyttäneiden määrä Kivijärvellä 87%



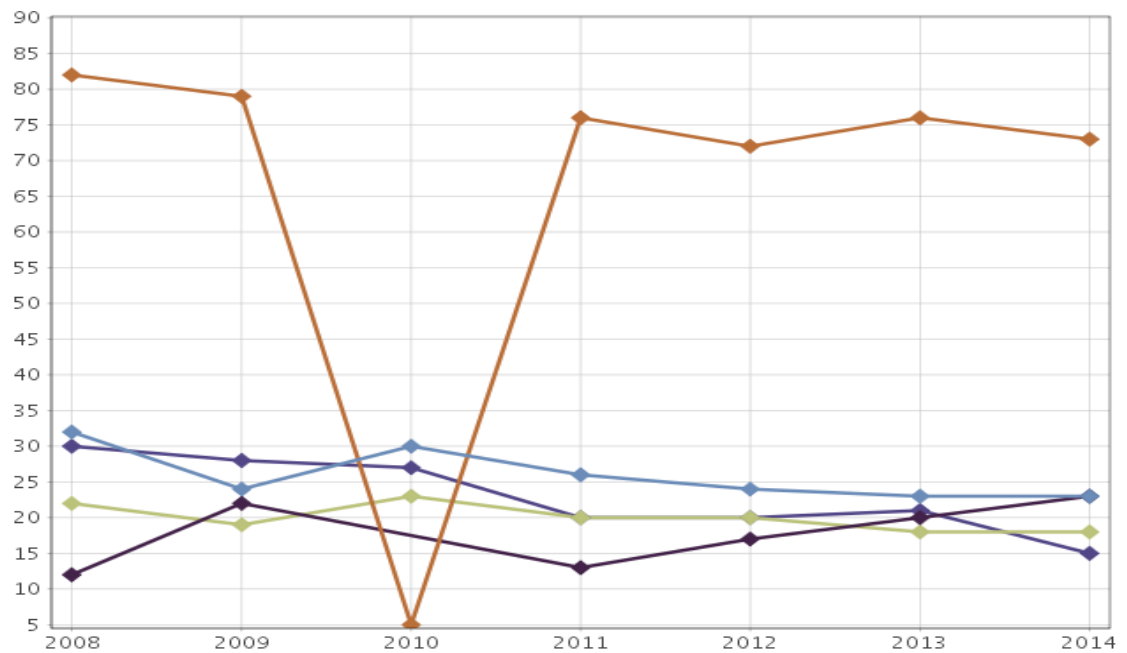
Kivijärvi Kannonkoski Karstula Kinnula Kyyjärvi

(Tilastotietoja suomalaisten terveydestä ja hyvinvoinnista)

### Säännöllistä kotihoitoa saavat

Suositus, että yli 75 -vuotiaista 13 – 14 % saa säännöllistä kotihoitoa (Laatusuositus hyvän ikääntymisen turvaamiseksi ja palveluiden parantamiseksi, 39)

Säännöllisen kotihoidon piirissä 30.11.2014 olleet 75 vuotta täyttäneet, Kivijärvellä on 18 henkilöä



Kivijärvi Kannonkoski Karstula Kinnula Kyyjärvi

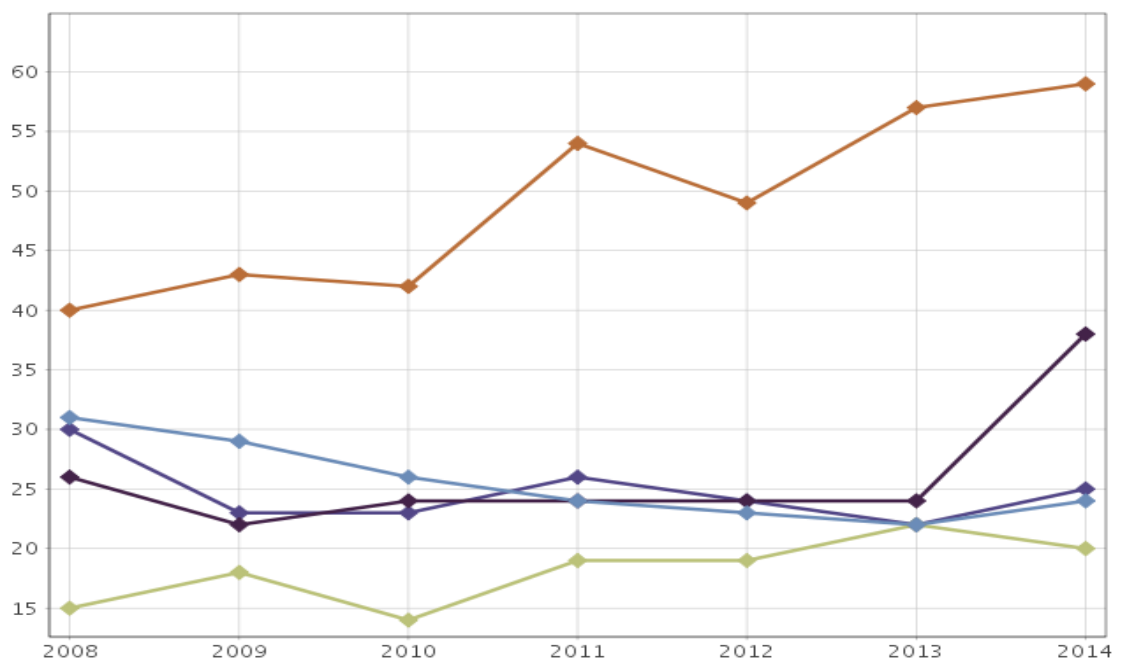
(Tilastotietoja suomalaisten terveydestä ja hyvinvoinnista)

## Omaishoito

Omaishoidolla tarkoitetaan ikääntyneen, vammaisen tai sairaan henkilön hoidon ja huolenpidon järjestämistä kotiloissa omaisen tai muun hoidettavalle läheisen henkilön avulla. Omaishoidon tuki muodostuu hoidettavalle annettavista, hänen tarvitsemistaan palveluista sekä omaishoitajalle annettavasta hoitopalkkiosta, vapaasta ja omaishoitoa tukevista palveluista. Kunta ja hoitaja tekevät omaishoidon järjestämisestä toimeksianto-sopimuksen. ( Sotkanet.fi.)

Omaishoidon tuesta sopimuksen tehneitä hoitajia vuoden aikana yhteensä, kunnan kustantamat palvelut ( Sotkanet.fi)

Kivijärvellä omaishoidon sopimuksia vuonna 2014 20 kpl



Kivijärvi Kannonkoski Karstula Kinnula Kyyjärvi



## Kivijärven kunnan tietoja eri vuosilta

	2008	2009	2010	2011	2012	2013	2014
Omaishoidon tuen 65 vuotta täyttäneet hoidettavat vuoden aikana, % vastaavan ikäisestä väestöstä	3	3,3	2,2	3,6	3,6	4,2	3,7
Kotona asuvat 80 vuotta täyttäneet, % vastaavan ikäisestä väestöstä	82	86,1	79,2	81,1	80,2	83,8	
Säännöllisen kotihoidon piirissä 30.11. olleet 65 vuotta täyttäneet asiakkaat, % vastaavan ikäisestä väestöstä	7	5,6	6,8	5,6	5,1	4,4	4,4
Kodinhoitoapua vuoden aikana saaneet 75 vuotta täyttäneiden kotitaloudet, % vastaavan ikäisestä väestöstä, kunnan kustantamat palvelut	12	14,4	23	15,8	16	12,4	14,8
Kotona asuvat 75 - 84-vuotiaat, % vastaavan ikäisestä väestöstä	90,7	94,1	88,9	90,5	95	91,4	
Kotona asuvat 85 vuotta täyttäneet, % vastaavan ikäisestä väestöstä	69,2	71,4	73,3	77,8	68,8	73,9	
Ikäntyneiden tehostetun palveluasumisen 65 vuotta täyttäneet asiakkaat 31.12., % vastaavan ikäisestä väestöstä	5,1	2,3	3,6	4,3	5,1	4,4	
Kotona asuvat 75 vuotta täyttäneet, % vastaavan ikäisestä väestöstä	87,3	90,6	86,3	88	88,2	87	
Ikäntyneiden tehostetun palveluasumisen 75 vuotta täyttäneet asiakkaat 31.12., % vastaavan ikäisestä väestöstä	10,2	5	7,7	8,2	9,6	7,6	
Omaishoidon tuen 75 vuotta täyttäneet hoidettavat vuoden aikana, % vastaavan ikäisestä väestöstä	6	5	3,8	5,4	7	6,5	5,6
Terveyskeskusten 65 vuotta täyttäneet pitkäaikaisasiakkaat 31.12., % vastaavan ikäisestä väestöstä		2,3	2,9	0	0	0	
Vanhainkotien 65 vuotta täyttäneet asiakkaat 31.12., % vastaavan ikäisestä väestöstä	0	0	0	2,2	1,5	3	
Ikäntyneiden tavallisen palveluasumisen 65 vuotta täyttäneet asiakkaat 31.12., % vastaavan ikäisestä väestöstä	0	0	0	0	0	0	
© THL, Tilasto- ja indikaattori-pankki Sotkanet.fi 2005-2015							

(Tilastotietoja suomalaisten terveydestä ja hyvinvoinnista)

## 6 Kivijärven kunnan ikääntyneen väestön hyvinvointisuunnitelman painopistealueet

### 1. Asiakslähtöisyys

Asiakslähtöisyydellä tarkoitetaan palveluiden saatavuutta eli sitä, miten tarjonta vastaa kysyntää ja kuinka lähetä palvelu on saatavissa. Asiakslähtöisyyttä ovat

Linjaukset	Toimenpiteet	Mittarit	Vastuut
Arvostava ja itsemääräämisoikeutta kunnioittava palveluasenne	Henkilöstön oma asenne, Koulutusta kohtaamiseen.	Asiakspalaute	Kunta, Saarikka, palvelujentuottajat
Ikääntyneiden hyvinvointipalvelujen saatavuus vastaa mahdollisimman hyvin kysyntää. Matalan kynnyksen kohtaamispaikkoja lisätään ja käyttöä monipuolistetaan	Terveyspalvelut, lääkärin saatavuus 3 krt/viikko Terveiden-/sairaanhoidajan palveluiden saatavuus ja vastaanottohoitajan palveluiden kehittäminen Hyvinvointitupa vakiintuu osaksi palvelutarjontaa	Hyvinvointikyselyn arvio paranee Asiaksmäärä	Saarikka
Tiedonsaannin parantaminen ja monipuoliset sähköiset palvelut	Ikääntyvän väen palveluoppaan julkaiseminen Tiedottaminen yhteispalvelupisteestä, asiointiliikenteestä ym. palveluista	Palvelujen käyttäjien määrät	Saarikka Kunta (kaikki osastot)

## 2. Vaikuttamis- ja osallistumismahdollisuudet

Vaikuttamis- ja osallistumismahdollisuuksilla tarkoitetaan kuntalaisille järjestettäviä infotilaisuuksia, palaute- ja aloitekanavia sekä yleisesti kuntalaisten palveluiden valintamahdollisuuksia, joita lisäämällä parannetaan kuntalaisten vaikutusmahdollisuuksia.

Linjaukset	Toimenpiteet	Mittarit	Vastuut
Ikääntyneiden mahdollisuus osallistua oman hyvinvoinnin kehittämistyöhön. Vanhusneuvoston rooli ikääntyneiden asioiden ajamisessa	Säännölliset hyvinvointikyselyt yli 65-vuotiaalle kivijärveläisille (valtuustokausittain) Vanhusneuvoston kuuleminen asioiden valmisteluissa	Toteutetut kyselyt Vastaajien määrä Vanhusneuvoston tuomat esitykset	Kunta Vanhusneuvosto
Aloite- ja palautekanavat ovat kunnossa.	Aloitelaatikat jokaiseen toimintayksikköön Kunnan nettisivujen aloite- ja palautesivustot Aloitteiden käsittelyn riipeys ja niiden mukaisten toimenpiteiden käynnistäminen	Aloitteiden ja palautteiden määrä Toteutuneet toimenpiteet	Toimintayksiköt (Saarikka ja kunta) Vanhusneuvosto
Monipuoliset toiminta- ja harrastusmahdollisuudet	Ylläpidetään riittävät ja monipuoliset tapahtuma- ja harrastusmahdollisuudet Kirjastopalvelujen säilyminen Kannustaminen kimppekyyteihin Tietotekniikan/ vertaistukiope- tusta pienryhmissä	Hyvinvointikyselyn vastaukset Tapahtumien ja niihin osallistuvien määrät	Kunta Järjestöt Seurakunta Kylät ja muut yhteisöt Kuntalaiset

			Kansalaisopisto
--	--	--	-----------------

### 3. Ikääntyneiden vastuu omasta hyvinvoinnista

Ikääntyneiden kuntalaisten omaa vastuuta elämästä lisätään rohkaisemalla osallistumaan eri liikunta- ja muihin tapahtumiin. Lisätään tietoisuutta hyvinvoinnin lisäämisestä. Tarjotaan asiantuntijoita tukemaan ja tarjoamaan tarpeellisia palveluja oman elämän hallintaan.

Linjaukset	Toimenpiteet	Mittarit	Vastuut
Tietoisuus oman hyvinvoinnin parantamisesta kasvaa	Positiiviseen, oman hyvinvoinnin tärkeyttä korostavaan tiedottamiseen panostaminen. Tiedotusvälineiden tehokas käyttö. Tutkimustiedon (terveyden edistäminen, ympäristön vaikutus terveyteen jne.) hyödyntäminen. Hyvinvointi-/terveystupien palvelujen kehittäminen ja aktiivinen markkinointi. Elinikäisen oppimisen arvostaminen.	Tiedottamisen määrä Lehtiartikkelit kpl jne. Tutkimustiedon välittäminen (mm. luennointitilaisuudet kpl) Hyvinvointi-/terveystupien palveluvalikoima Hyvinvointi-/terveystupien käyttäjämäärät Osallistujämäärät	Ikääntyneet itse Kunta Järjestöt Palveluntarjoajat Tiedotusvälineet
Ikääntyneiden liikunta ja omatoiminen toimintakyvyn ylläpitäminen lisääntyy	Luodaan edullisia tai ilmaisia liikuntapaikkoja ikääntyneille Liikuntaneuvonnan kehittäminen Kotihoidon jumppaohjeet Viispiikkisen vinkit....	Hyvinvointikyselyn vastaukset Kävijämäärät liikunta-tapahtumissa	Ikääntyneet itse Kunta/Vapaa-ai-katoimi Saa-rikka

<p>Yhteisöllisyys ja osallisuus kasvavat</p>	<p>Ylläpidetään nykyisiä ja kehitetään uusia toimintamalleja kuten erilaiset kampanjat, haasteet, kimppaliikunta, kulttuuritapahtumat, vertaisryhmätoiminta jne.</p> <p>Talkoohengen herättäminen.</p> <p>Rohkaiseminen osallistumaan.</p> <p>Pienillä houkuttimilla aktivoiminen mukaan tapahtumiin.</p>	<p>Tilaisuuksien ja toimintamallien määrät.</p> <p>Osallistujamäärät yhteisissä tapaamisissa/talkoissa.</p>	<p>Ikääntyneet itse</p> <p>Kunta</p> <p>Kylät</p> <p>Järjestöt</p> <p>Seurakunta ja muut yhteisöt</p>
--	---	---	---

#### 4. Ikääntyneiden ennaltaehkäisevät palvelut

Tarkoituksena on suunnata palveluiden tarjontaa korjaavista toimenpiteistä ennaltaehkäiseviin palveluihin, jotka vaikuttavat pidemmällä aikavälillä kokonaistaloudellista säästöä. Ikäihmiselle suunnattuja ennaltaehkäiseviä toimenpiteitä ovat esimerkiksi ehkäisevät kotikäynnit, terveysliikunnan edistäminen ja esteettömän liikkumisen huomiointi. Hyvinvointia ja mielekästä elämää tuetaan myös mm. määräaikailla terveystarkastuksilla sekä etsimällä uusia ratkaisumalleja päihde- ja mielenterveysongelmiin.

Linjaukset	Toimenpiteet	Mittarit	Vastuut
Kotona asumisen mahdollistaminen mahdollisimman pitkään	<p>Hehkot (hyvinvointia edistävät kotikäynnit 75-v. yksin kotona asuville)</p> <p>Kotikuntoutus</p> <p>Kulkuyhteyksien mahdollistaminen (asiointiliikenne tmv. kimpakyydit tapahtumiin, koulukyytien hyödyntäminen myös asiointiin)</p> <p>Kotiin hankittavien palveluiden kehittäminen (esim. siivouspalvelut, kotiinkuljetukset, etäyhteydet jne.</p>	<p>Yli 75-vuotiaiden kotona-asuvien osuus ikäryhmästä</p> <p>Hyvinvointikyselyn vastaukset</p>	<p>Saarikka Kunta Palveluntarjoajat</p>
Esteettömyyden edistäminen kotona ja ympäristössä	<p><i>Mahdollisten apuvälineiden tehokas saanti ja asennus</i></p> <p><i>Istumapaikkojen/levähdyspenkkien lisääminen kylänraitille</i></p> <p><i>Korjausneuvonnasta tiedottaminen. Tapahtumiin pääsyn mahdollistaminen ympäristössä olevien esteiden poistolla</i></p>	<p><i>Apuvälinelainauksen määrät, korjausneuvonnan yhteydenottojen määrät. Tapaturmien määrät</i></p> <p><i>Tapahtumiin osallistuvien määrä</i></p> <p><i>Hyvinvointikyselyn vastaukset</i></p>	<p><i>Ikääntyneet itse, omaiset, Saarikka, kunta</i></p> <p><i>Palveluntarjoajat</i></p>

## LÄHTEET

- Etusivun kuva Tapio Manninen. Facebook Kivijärvi ryhmä. Lupa kysytty 29.5.2015. [Verkkosivu]. [Viitattu 29.5.2015]. Saatavana: <https://www.facebook.com/groups/kivijarvi/search/?query=tapio%20manninen>
- Kivijärven kunta 21.3.2014 [Verkkosivu]. [Viitattu 30.3.2015]. Saatavana: <http://www.kivijarvi.fi/index.php/tietoja>
- Kivijärven kunta 8.5.2015.[Verkkosivu]. [Viitattu 11.6.2015]. Saatavana: <http://www.kivijarvi.fi/index.php/yleishallinto/vanhusneuvosto>
- Kunnat.net. Kuntien kustannusrakenne. Ei päiväystä. [Verkkosivu]. [Viitattu 14.2.2015]. Saatavana: <http://www.kunnat.net/fi/tietopankit/tilastot/kustannusrakenne/Sivut/default.aspx?id=13&subid=265&city=265>
- Kuntanavigaattori. Kuntaliiton kuntanet. 7.3.2013 Liira Kirsi. [Verkkosivu]. [Viitattu 15.2.2015]. Saatavana: <http://www.kunnat.net/fi/tietopankit/tilastot/kuntanavigaattori/Sivut/default.aspx>
- Laatusuositus hyvän ikääntymisen turvaamiseksi ja palvelujen parantamiseksi. Sosiaali- ja terveysministeriön julkaisuja 2013:11. [Viitattu 11.6.2015]. Saatavana: [http://www.kunnat.net/fi/asiantuntijapalvelut/soster/sosiaalipalvelut/ikaantyneet/laatusuositus/Documents/01\\_Laatusuositus\\_hyv%C3%A4n\\_ik%C3%A4ntymisen\\_turvaamiseksi\\_ja\\_palvelujen\\_parantamiseksi\\_2013.pdf](http://www.kunnat.net/fi/asiantuntijapalvelut/soster/sosiaalipalvelut/ikaantyneet/laatusuositus/Documents/01_Laatusuositus_hyv%C3%A4n_ik%C3%A4ntymisen_turvaamiseksi_ja_palvelujen_parantamiseksi_2013.pdf)
- Sotkanet.fi. Tilastotietoja suomalaisten terveydestä ja hyvinvoinnista. Omaishoidon tuesta sopimuksen tehneitä hoitajia vuoden aikana yhteensä, kunnan kustantamat palvelut. [ Verkkosivu]. [Viitattu 10.6.2015]. Saatavana: <https://www.sotkanet.fi/sotkanet/fi/taulukko/?indicator=sy4PAwA=&region=szZ0ijfPNy8HAA==&year=sy4rtjbR0zUEAA==&gender=t>
- Sotkanet.fi. Tilastotietoja suomalaisten terveydestä ja hyvinvoinnista. THL:n sairastavuusindeksi, ikävakioimaton. [ Verkkosivu]. [Viitattu 22.6.2015]. Saatavana: <https://www.sotkanet.fi/sotkanet/fi/kaavio?indicator=szYOiDcEAA==&region=szZ0ijfPNy8HAA==&year=sy4rsTbV0zUEAA==&gender=t&t=line>
- Sotkanet.fi. Tilastotietoja suomalaisten terveydestä ja hyvinvoinnista. [ Verkkosivu]. [Viitattu 22.6.2015]. Saatavana: <https://www.sotkanet.fi/sotkanet/fi/taulukko?indicator=s050tDZLtDYqjzdJtzbSM7Q20bcu-Ll03tDbMic-xNvIBAA==&region=szZ-KAgA=&year=sy4rtTbT0zUEAA==&gender=t>
- Sotkanet.fi. Tilastotietoja suomalaisten terveydestä ja hyvinvoinnista. Kotona asuvat 75 vuotta täyttäneet, % vastaavan ikäisestä väestöstä. [ Verkkosivu]. [Viitattu 25.6.2015]. Saatavana: <https://www.sotkanet.fi/sotkanet/fi/kaavio?indicator=s86vBAA=&r>



[egion=szZ0ijfPNy8HAA==&year=sy4rtTbT0zUEAA==&gender=t&t=line](https://www.sotkanet.fi/sotkanet/fi/kaavio?indicator=s_ZPBwA=&region=szZ0ijfPNy8HAA==&year=sy4rtTbT0zUEAA==&gender=t&t=line)  
e

Sotkanet.fi. Tilastotietoja suomalaisten terveydestä ja hyvinvoinnista. Säännöllisen kotihoidon piirissä 30.11. olleet 75 vuotta täyttäneet asiakkaat % vastaavan ikäisestä väestöstä. [ Verkkosivu]. [Viitattu 25.6.2015]. Saatavana: [https://www.sotkanet.fi/sotkanet/fi/kaavio?indicator=s\\_ZPBwA=&region=szZ0ijfPNy8HAA==&year=sy4rtTbT0zUEAA==&gender=t&t=line](https://www.sotkanet.fi/sotkanet/fi/kaavio?indicator=s_ZPBwA=&region=szZ0ijfPNy8HAA==&year=sy4rtTbT0zUEAA==&gender=t&t=line)

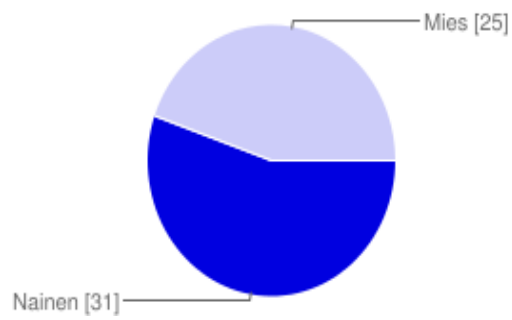
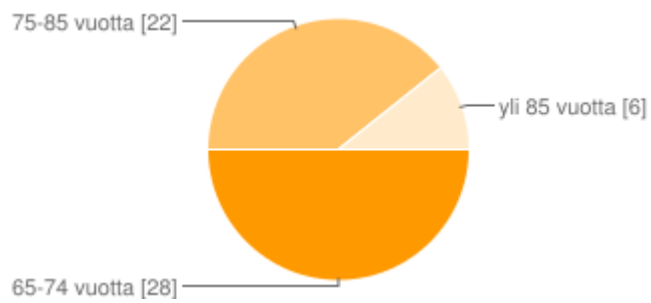
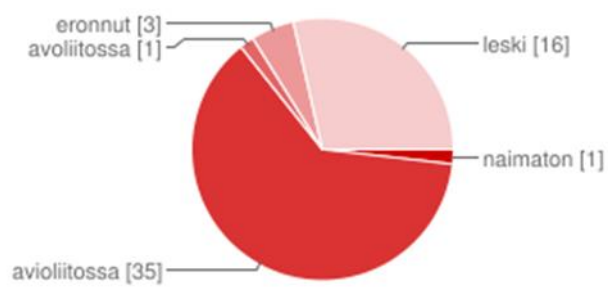
Sotkanet.fi. Tilastotietoja suomalaisten terveydestä ja hyvinvoinnista. Erityiskorvattaviin lääkkeisiin oikeutettuja 65 vuotta täyttäneitä, % vastaavan ikäisestä väestöstä. [ Verkkosivu]. [Viitattu 25.6.2015]. Saatavana: <https://www.sotkanet.fi/sotkanet/fi/kaavio?indicator=szb2BAA=&region=szZ0ijfPNy8HAA==&year=sy4rtTbT0zUEAA==&gender=t&t=line>

Sotkanet.fi. Tilastotietoja suomalaisten terveydestä ja hyvinvoinnista. Väestön terveydentilan seuranta ja arviointi kunnan johdossa, Terveystiedon edistämisen aktiivisuus (TEA) kunnan strategisessa johtamisessa. . [ Verkkosivu]. [Viitattu 25.6.2015]. Saatavana: [https://www.sotkanet.fi/sotkanet/fi/kaavio?indicator=s\\_YztE51AQA=&region=szZ0ijfPNy8HAA==&year=sy4rtTbT0zUEAA==&gender=t&t=line](https://www.sotkanet.fi/sotkanet/fi/kaavio?indicator=s_YztE51AQA=&region=szZ0ijfPNy8HAA==&year=sy4rtTbT0zUEAA==&gender=t&t=line)

Tilastokeskus. Ei päiväystä [Verkkosivu]. [Viitattu 14.2.2015] Saatavana: <http://www.stat.fi/tup/kunnat/kuntatiedot/265.html>

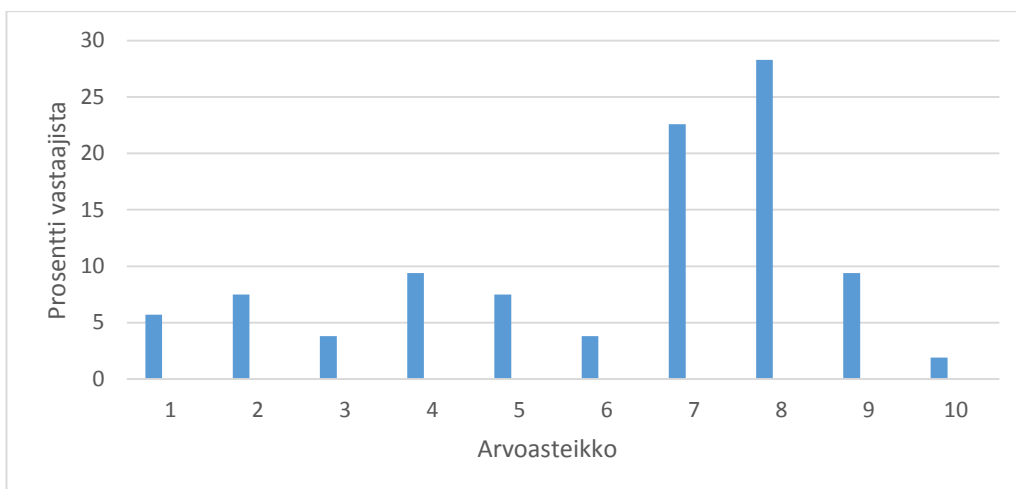
**LIITE 1**

Hyvinvointikyselyn tulokset, vastaajia 56

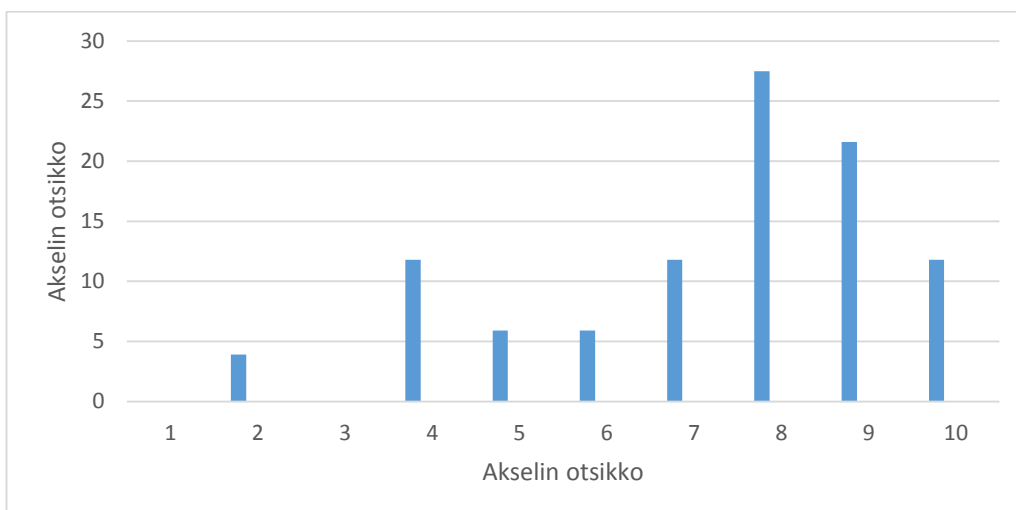
**Ikä****Siviilisäät**

**Arvioi Kivijärven arjen palvelujen toimivuutta** (kauppa, posti, apteekki, Kela, kirjasto, kulkuyhteydet jne.) asteikolla 1-10 1 = erittäin huono, 10 = erittäin hyvä

(Pylväät kertovat vastausprosentit)

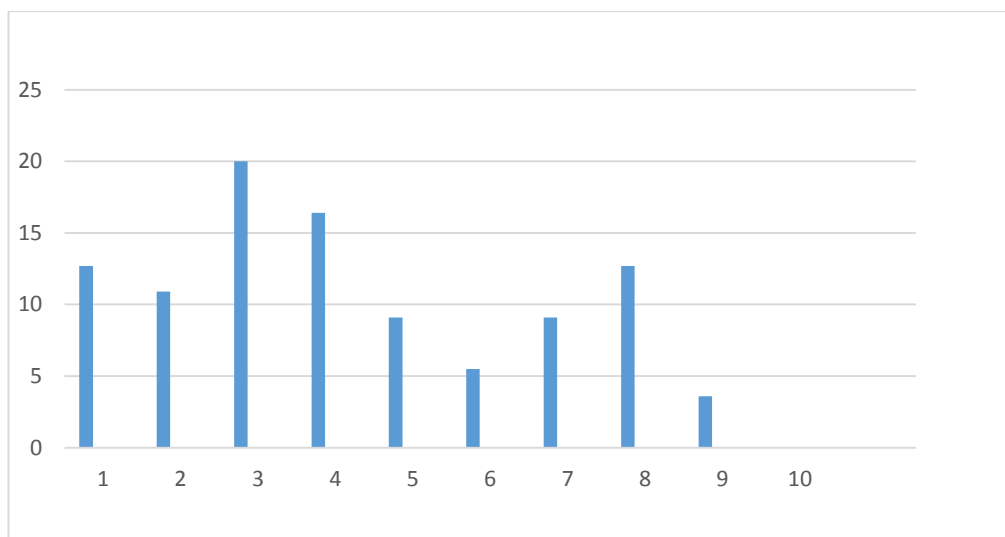


**Arvioi Kivijärven toimintamahdollisuuksia, tapahtuma- ja harrastetarjonnan riittävyyttä** asteikolla 1-10 1 = erittäin huono, 10 = erittäin hyvä



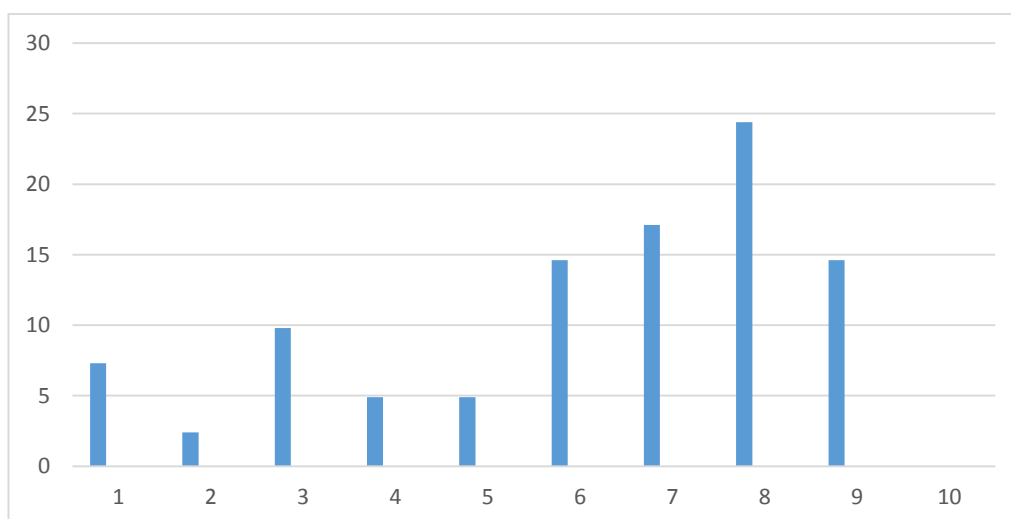
**Miten koet terveysten palveluiden toimivuuden?** (lääkärin/ hoitajan vastaanotto, hammaslääkäri, fysioterapia) asteikolla 1-10

1 = erittäin huono, 10 = erittäin hyvä

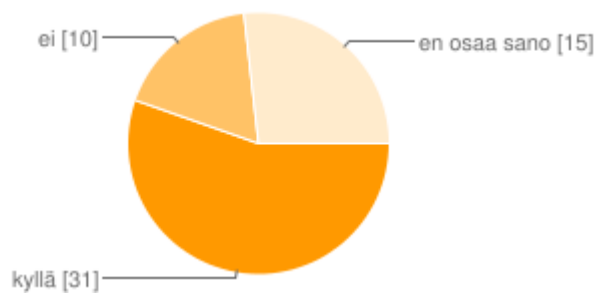


**Miten koet sosiaalipalveluiden toimivuuden Kivijärvellä?** (kotihoito, päivätoiminta, asumispalvelut, toimeentulotuki jne.) asteikolla 1-10.

1 = erittäin huono, 10 = erittäin hyvä

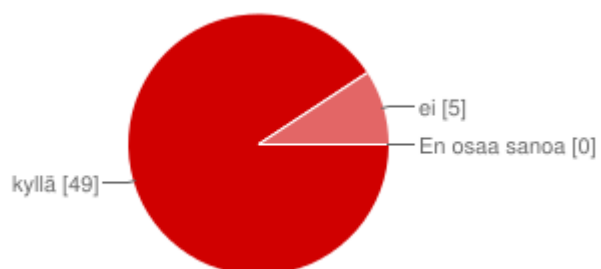


**Jos Kivijärvelle rakennetaan hyvinvointikeskus, olisitko kiinnostunut käyttämään sen palveluja esim. pienimuotoisia kylpyläpalveluja?**



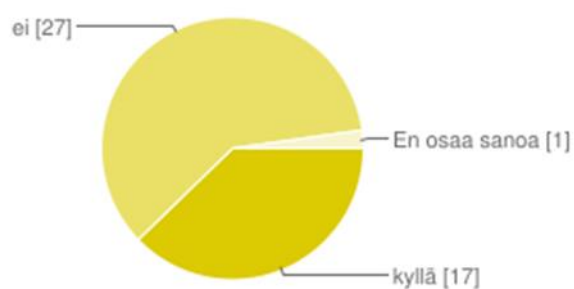
## Liikunta

Harrastatko jotain säännöllistä liikuntaa?



kyllä	<b>49</b>	90.7%
ei	<b>5</b>	9.3%
En osaa sanoa	<b>0</b>	0 %

### Haluaisitko lisää liikuntapalveluja?



### Millaista?

Ryhmäkävelyä vaikka kahden viikon välein. Polveni ja selkäni eivät aina ole hyvässä kunnossa, joten vesijuoksu on sopivampaa.

Lisää vesijumppaa, se kannattaa

Jumppa ja punttisali

Kotivoimistelua

mutakin kun joutava laskettelurinne

Uimahallireissuja ja vesijumppaa

En osaa sanoa. Henkilökohtaisesti en pysty osallistumaan

Kotijumppaa!

Kun avaa ulko-oven on mahdollista

Kävelyä

Vesiliikuntaa joka viikko olisi hyvä

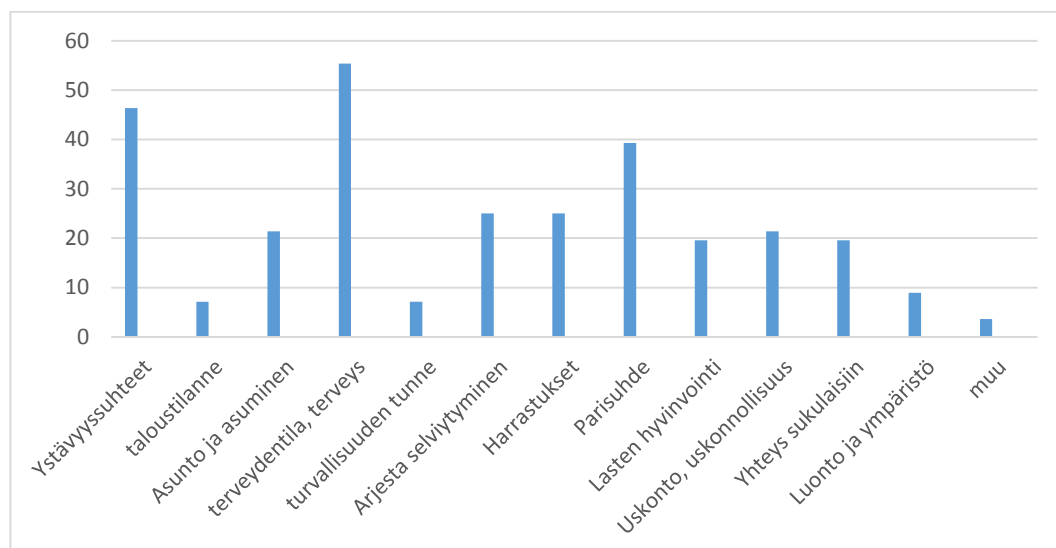
Kuntojumppaa

Seniorijumppaa, ei kuitenkaan perjantaina tai lauantaina

En osaa vielä sanoa

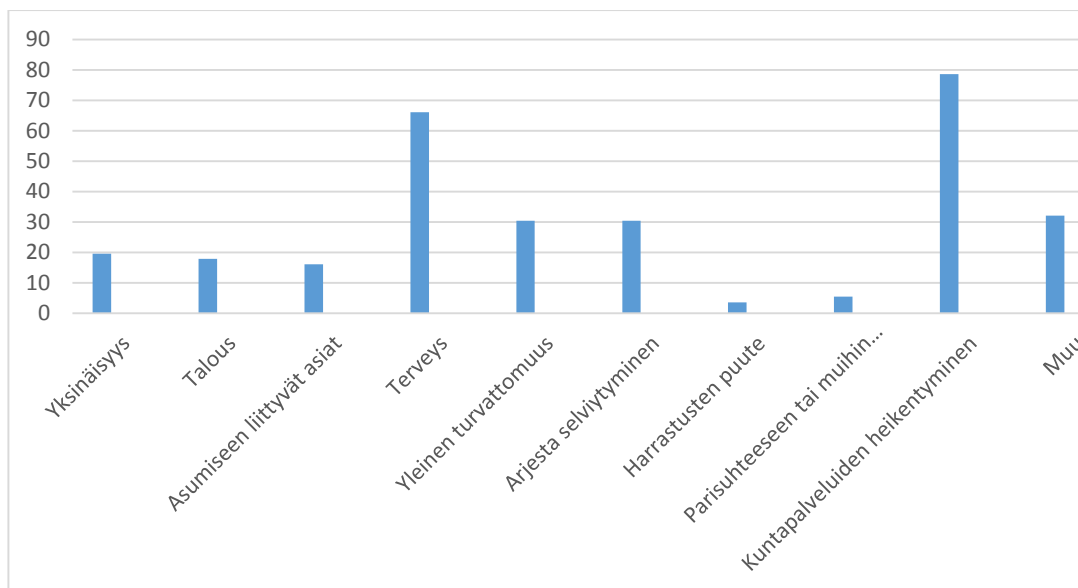
## Ilon ja huolen aiheet

**Mitkä asiat tuottavat sinulle iloa? (Valitse kolme tärkeintä).**



**Mitkä asiat huolestuttavat sinua eniten? (Valitse kolme tärkeintä).**





### Miten koet oma hyvinvointisi asteikolla 1-10 ?

1 = erittäin huono, 10 = erittäin hyvä



**Ruusut ja risut. Vapaa sana:**

Ruusut: Kivijärvellä on hyvä asua. Kaunis luonto. Mukavat ihmiset. Risut: yhteishenkeä tarvitaan. Kateus on pahin myrkky. Kannustetaan yrittäjyyttä. Hyvä, että tehdään tällainen kysely.

Vanhuksille ja liikuntarajoitteisille enemmän apua kotiin vaikka vapaaehtoisvoimin.

Antaisin ruusukimpun Kivijärven kunnalle !

Kaunis Kivijärvi :) Terveyspalvelut kuntoon !!

Vanhemmalle väellä on annettava apua kotiin, vaikka kerran kuukaudessa yksi päivä ilman korvausta.

Risuja terveyspalveluiden karsimisesta. Saarikassa säästöt aina Kivijärveltä.

Ulkoiluttajaa kaipaam!

Ruusuja kotiseutuyhdistykselle ja palvelualojen henkilökunnalle hyvästä palveluksesta

Lisää avoimuutta ja näkyvyyttä kunnan toimintaan. Hyvää asiallista palvelua laitoshuoltoon, mukana eläen.

Joukkoliikenne ja laajakaista kuntoon

Kauppapalveluita lisää.

Tällä kertaa tuntuu kaikki olevan hyvin Kivijärvellä on hyvä asua jos pystyy liikkumaan omalla autolla

Meillä on kohtalaisen hyvät palvelut, mutta lääkäriin meillä ei pääse. Tämän kyselyyn vastaaminen ei onnistunut netissä.

Harrastustoiminta ruusuja. Terveystenhoito risuja

Hiekat pitäisi korjata talteen kevyenliikenteen väylältä, se on katoava ine 100 vuotta eteenpäin. Mursketta ei enää ole.

Kivijärvellä on paljon hyviä asioita ja tekojakin. Kiitos! Yritetään kaikki toisiamme pyrkiä kaikessa hyvään, niin meillä on laatua elämisessä.

Ei moittimista. Vanhuspalvelut hyvät

Risut: Kivijärvellä Saarikan myötä yli 65 v terveydenhuolto huolestuttavasti lamaantunut. Lisääntyvien vanhusten huollon kotihoidon lisääminen ei onnistu käytännössä. Tarvitaan lisää vanhusten hoitopaikkoja. Toivottavasti saan viettää vanhetessani viimeiset vuoteni Kivijärvellä, enkä muualla Saarikan alueella.

Ruusut: ei

Lopettakaa joutavat rakentamiset, torit kuntorata matkailu

Toivoisin asiallista ja kohteliasta palvelua terveyskeskuksen ajanvaraukseen. Kiitos apteekin valoisalle henkilökunnalle. Kiitos kirjaston henkilökunnalle miellyttävästä palvelusta.

Työtä nuorille ja nopeasti

Kotipalvelun henkilökunta tekee hyvää työtä, mutta aikaa ja tehtäviä rajattu.

Hoitopaikkoja vähän, en lähde naapuripitäjään jos vointini heikkenee eikä tässä vaiheessa dementiakoteihin. Ystävät eivät pääse käymään (huonot kulkuyhteydet), suvun yhteydenpidot vähenee. TULEE IKÄVÄ. Kunnan rahat törsätty joutaviin sijoituksiin...Tulee päättäjistäkin VANHOJA, ehkä sairaitakin.

Välitetään vanhuksista ja halutaan niistä huolehtia. Kun vanhusväestö lisääntyy, niin pitäisi huolehtia, että vanhuksilla olisi tarvittavat palvelut, että heistä huolehdittaisiin loppuun asti.

Koti meille kaikille on paras asuinpaikka. Siivousapu. Kuljetusta, että olisi mahdollista kontaktia läheisiin, siihen on olemassa kortti jolla voi liikkua lähiseudulla. Olen anonut Saarikalta lääkärin suosituksesta, mutta tulos oli kielteinen.

## LIITE 2

### **Kannonkoski, Karstula, Kivijärvi, Kyyjärvi ja Saarijärvi- vanhusneuvostojen julkilausuma 5.5.2015**

Vanhusneuvostot muistuttavat kuntia ikääntyneen väestön toimintakyvyn tukemisesta ja iäkkäiden sosiaali- ja terveystalveluista annetun lain (980/2012) kunnille tuomista velvoitteista.

#### **1. Kunnan tulee kuulla vanhusneuvostoa ikäihmisiä koskevien asioiden valmistelussa mahdollisimman varhaisessa vaiheessa.**

Vanhusneuvosto on otettava mukaan toimenpidesuunnitelman laadintaan ikääntyneen väestön hyvinvoinnin, toimintakyvyn, terveyden ja itsenäisen suoriutumisen tukemiseksi. Palvelujen riittävyyden ja laadun arvioinnissa kunnan on kerättävä säännöllisesti palautetta palveluita käyttäviltä, heidän omaisiltaan ja läheisiltään. Lisäksi vanhusneuvostoille on annettava mahdollisuus vaikuttaa kunnan eri toimialojen toiminnan suunnitteluun, valmisteluun ja seurantaan asioissa, joilla on merkitystä ikääntyneen väestön hyvinvoinnin, terveyden, osallisuuden, elinympäristön, asumisen, liikkumisen tai päivittäisistä toiminnoista suoriutumisen taikka ikääntyneen väestön tarvitsemien palveluiden kannalta.

#### **2. Kunnan tulee turvata vanhusneuvostojen toimintaedellytykset. Vanhusneuvoston toimintaan tulee kunnan varata vuosittain määräraha.**

Julkilausuma on laadittu vanhusneuvostojen yhteisessä tapaamisessa 5.5.2015 Kyyjärvellä

### **LIITE 3**

#### **Esteettömyyskävelyn raportti**

Kävelyllä mukana Kivijärven Kumppanuuspöydän jäsenet ja Keski-Suomen Kylän Sydän-Hanke

projekti-asiantuntija Essi Heimovaara-Kotonen

Raportin laatijat:

Seija Sorsamäki / 044 012 4107

Anneli Näsi/ 050 369 9371

17.12.2014

Kyläraitin esteettömyyttä kartoitettiin kävellen hankeasiantuntijan johdolla 25.11.2014

Kunnan tehtävänä on edistää asukkaidensa hyvinvointia ja kestävästä kehitystä alueellaan.

Esteettömyys tuo yhdenvertaisuutta, antaa mahdollisuuden itsenäiseen liikkumiseen ja osallistumiseen toimintakyvystä riippumatta.

Suomen perusoikeuksissa 6 § sanotaan: Ketään ei saa ilman hyväksyttävää perustetta asettaa eri asemaan sukupuolen, iän, alkuperän, kielen, uskonnon, vammaisuuden, mielipiteen, terveydentilan, vammaisuuden tai muun henkilöön liittyvän syyn perusteella.

Esteettömyydellä tarkoitetaan, että tilassa ei ole liikkumiseen vaikuttavia esteitä. Jos tilaan ei ole mahdollisuutta päästä, puhutaan täydellisestä poissulkemisesta. Toimijuuteen kuuluu myös kuulemisen ja näkemisen esteettömyys.

Esteetön ympäristö pienentää oleellisesti onnettomuusriskiä.

Arvioidut kohteet kävelyjärjestyksessä

Terveysasema Järvenhelmi ja Hopearanta

Ensimmäinen kynnyks oli n 5 cm korkea, (kynnykset saavat olla enintään 20 mm korkeita.) Tämän jälkeen on uusi kynnyks. Luiskat puuttuivat. Pyörätuolilla itsenäisesti liikkuen on hankalaa.

Ulko-oven teksti oli huonosti havaittavissa, syynä lasipinnalle laitettut kirjaimet jolloin kontrastia ei tule tarpeeksi. Asiaa voisi auttaa laittamalla esim. vaalea taustalevy tekstin taakse.

Järvenhelmeen mentäessä rollaattori tökki, syynä oli pehmeä matto. Ulko-ovi on vaikea heikkovoimaisen avata, suositusten mukaan oven avaamiseen tarvittava voima enintään 10 N eli 1 kg. Ovien leveys on hyvä. Ritiät olivat liian harvat, jolloin kengänkorko voi jäädä väliin, tämän seurauksena kaatumisriski kasvaa.

Hopearannan oven yläpuolella kyltti oli harhaanjohtava ”Sprinklerikeskus”. Kyltti, joka näkyy ajotielle on hyvin valaistu ja selkeä, mutta sisääntulosta puuttui opastus.

Apteekki

Ulkotasanne on liukas talvella. Ulkona oleva ovistoppari oli huonosti havaittavissa, jolloin tulee kompastumisvaara. Sisäänkäynnin yläpuolinen katos oli hyvä ja tarpeeksi iso, se helpottaa näkövammaisen suunnistautumista ja suojaa sateelta. Rollaattorilla ja pyörätuolilla on vaikea päästä sisään koska kynnykset liian korkeat n 5 cm. Suositus on 2cm. Sisäovet olisi olla valmiiksi auki, jotta kulku onnistuu. Oven teksti / opastus aukioloajoista vaikeasti hahmotettavissa. Näkyvyyttä voisi parantaa laittamalla esimerkiksi vaalea tausta tekstin taakse.

Kunnon syke

Tasanteen vasemmalla puolella on luiska, mutta kulun esteenä siinä oli polkupyörä. Katos on hyvä ja tarpeeksi iso. Ovistoppari huonosti havaittavissa, kompastumisvaara.

### POP-pankki

Sisääntulotasanteen kynnys oli liian korkea. Tähän on jo tulossa parannus. Ovessa lukitus eli pysyy itsestään auki, helpottaa kulkua. Sisäovet tulisi olla valmiiksi avoimet jotta kulku onnistuu.

### Parturi-Kampaamo Sari

Kuistin oikealla puolella on luiska, mutta hiekkaa on lähtenyt alaosasta pois jolloin kynnys liian korkea. Asia korjaantuu lisähiekalla. Kuisti vasemmalla puolella portaat ja siinä olisi hyvä olla käsijohde, joka alkaa 30 cm ennen ensimmäistä askelmaa.

### Kivijärven kirkko

Kirkkoon sisälle mentäessä yhdellä sivulla on pitkä luiska, joka ei katettu. Kaltevuutta ei mitattu, mutta muuten testattiin pyörätuolilla. Välitasanne on ja siinä mahtui kääntymään pyörätuolilla, tämä on hyvä asia. Luiskan vieressä olevalta parkkipaikalta puuttui invaopastekyltti, lisäksi voisi olla ajo-opastus invapaikalle. Invaparkki-alueen maaperä liian pehmeä jolloin liikkuminen apuvälinein on hankalaa. Ulko-ovi on vaikea avata sen painavuuden takia. Oven edessä oleva paksu matto, joka vaikeuttaa avaamista. Avaaminen helpottui kun mattoa siirrettiin kauemmaksi. WC-tilassa on automaattivalot, mikä oikein hyvä asia. Kynnys on viisto ja on oven kohdalta liian korkea, jolloin on vaikea päästä sisälle ilman avustajaa. Itsenäinen siirtyminen Wc-pöntölle onnistui vasemmalta puolelta. Käsipyyheteline liian korkealla jotta ylettyä ottamaan paperia.

### Seurakuntatalo

Ulkotasanteesta puuttui luiska ja kynnys on liian korkea. Itsenäinen liikkuminen on vaikeaa pyörätuolilla.



### Osuuspankin kiinteistö

Ulkotasanteen kynnyks on liian korkea 8 cm. Materiaali on sileä ja liukas. Kerho-huoneen ovesta voisi olla ohjauskyltti. Raha-automaatin käyttö sujui hyvin pyörätuolissa istuen.

Suoramyynti: Rullatuolilla itsenäisesti oli vaikea päästä luiskaan, lisäksi luiskassa on vaarallinen mutka. Tukikaide toisi turvallisuutta. Ovikynnys on liian korkea. Ilman avustajaa on vaikea päästä sisälle.

### Sale-kauppa

Sisääntulon luiska on liian lyhyt (n 25-30cm) ja liian kalteva. Kokeilu osoitti, että itsenäisesti pyörätuolilla mennessä lähti kaatumaan taaksepäin, jolloin pään iskeytyminen asfalttiin olisi tapahtunut. Luiska on vaarallinen. Ulko-ovi on vaikea avata painavuutensa takia.

### Kunnanvirasto

Tasanteella on kaksi kynnystä, ensimmäinen 7 cm ja toinen 2 cm. Luiska olisi tarpeen. Ovet eivät pysy itsenäisesti auki joka vaikeuttaa sisäänpääsyä apuvälinein liikkuvan. Pumppulukitus tai seinähaka voisi auttaa. Viraston sisälattiat ovat liukkaat jolloin kaatumisvaara

### Wallesmanni

Menessämme havaitsimme kaksi lyhtyä roikkumassa liian alhaalla sisääntulossa, osuivat jonkun päähän. Ne nostettiin heti korkeammalle, syynä näkemisen esteellisyys ja turvallisuus. Tasanteen ensimmäinen kynnyks on 2,5 cm ja toinen n metrin päässä. Katos on hyvä asia. Ovet ovat raskaat ja lukitut turvallisuussyistä. Ovikello ja numerokoodilla toimivan avausjärjestelmä on oven vieressä, henkilökunta tulee avaamaan oven soittokelloa soittaessa.

### Impulssi-kuntosali

Sisään mentäessä jyrkät rappuset alaspäin. Liikuntarajoitteiset eivät pääse sisään portaiden vuoksi.

### Kirjasto

Sisääntulossa on luiska joka rikki, teimme ensiavun, mutta kannattaa korjata. Ovessa avausmekanismi, jolloin pysyy auki, tämä helpottaa apuvälineillä liikkuvaa, mutta sisälle mentäessä on pieniä kynnyksiä, jolloin apuvälineillä liikkuminen hankalaa. Sisätiloissa liikkuminen on esteetöntä. Palvelutiski sopivalla korkeudella pyörätuolilla asioitaessa ja lisäksi oli induktiosilmukka. Inva-WC:ssä on puutteita, vaikka ensisilmäys näyttää kuin kaikki olisi ok. Testattaessa oikealta puolelta WC-pöntölle on mahdoton päästä, koska lavaaari, patteri ja tukikahva (joka ylös nostettavissa, mutta erittäin jäykkä) estää tuolin sijoittamisen oikealle kohdalle siirryttäessä pöntölle. vasemmalta puolelta pöntölle siirtymisessä ei ongelmia. Tukikahvat suositellaan kiinnitettäväksi seinää kiinni. Tukikahvat ovat siis vaikea nostaa ja laskea niiden jäykkyyden vuoksi. Roska-astia olisi hyvä olla avoin eikä poljettava, koska pyörätuolilta ei yllä avaamaan roska-astiaa. Hälytinjärjestelmä puuttuu kokonaan. Kun hälytin, niin hälytyslangan tulisi roikkua vapaasti ja oltava tarpeeksi pitkä jotta siihen yltää jos henkilö on kaatunut lattialle. Oven kahva olisi hyvä olla poikittain, jolloin oven sulkeminen ja avaaminen helpottuu. Nyt kahva on pystyasennossa.

Ulkona kirjastolle mentäessä koulun mäestä valaistus puuttui. Lisäksi valaistusta voisi lisätä läheiselle pyörä/kävelytielle mentäessä (se mutka). Varsinkin syksyn aikaan tämä kohta hankala.

### Liikuntasali

Sisään mentäessä ei ollut luiskaa, pyörätuolilla on vaikea päästä ilman avustajaa. Kynnyksiä on paljon, ritilälle mentäessä kynnyksen jonka korkeus 2,5 cm, toinen kynnyksen 30 cm jälkeen 2,5 cm ja vielä ulko-ovessa kynnyksen. Sisätiloissa liikuntasalin ovella on kynnyksen ja pukuhuoneisiin johtavan oven edessä kynnyksen. Liikunta- ja kuntosalin

lattiat ovat suunnitelmissa uusia. Hyvä ja tarpeellinen asia, koska esim liikuntasalin lattiasta on jo irronnut tikkuja jalkaan.

Tainionmäen koulua emme tarkistaneet koska siellä suunnitelmissa täydellinen remontti. Toivottavasti koulua sisääntulon tasannemateriaaliin kiinnitetään huomiota, tällä hetkellä liukkaat varsinkin talviaikaan.

#### Päiväkoti Nuppukumpu

Ulko-ovet ovat kapeat ja kynnykset ovat korkeat. Ilman avustajaa on vaikea päästä sisälle pyörätuolilla ja avustajan kanssa juuri ja juuri. Takaovi on vielä hankalampi kuin etuovi. Harjasetti on väärällä puolella.

#### Matkabaari

Sale-kaupalta päin tullessa on korkea ja liukas mäki. Matkabaarin rapputasanteen kynnyks 5 cm, ovikynnyks 3 cm. Kynnyksen enimmäiskorkeus on rakentamismääräysten mukaan 20 mm. Testattaessa pyörätuolilla liikkuva tarvitsee avustajan, rullaattorilla kulkeva pääsi paremmin.

#### Nuorisotalo

Täällä emme käyneet, mutta tietoa sisäänpääsystä oli. Rappuset ovat jyrkät, vaikeakulkuiset. Esteetön pääsy on mahdollista toista kautta, mutta kaikki kävijät eivät sitä tiedä. Opastekyltti toisi tietoa.

#### Yleistä huomioitavaa:

Ilmoitukset ovissa on hyvä olla tarpeeksi isoilla kirjaimilla ja numeroilla, niin että heikkonäköisetkin saavat niistä selvän. Huonommin näkyvät pelkät kirjaimet/ numerot kirkkaalle lasille teipattuina. Tausta auttaa näkemistä.

Värikontrasteja eli tummuuseroja voidaan käyttää apuna ympäristön yksityiskohtien kuten kalusteiden, painonappien, opasteiden ja erityisesti taserojen havaitsemiseksi heikon näön avulla. Valaistuksella voidaan korostaa kontrasteja. Vaaleat värit lisäävät valoisuutta. Valaistuksen tulee olla riittävä ja häikäisemätön. Häikäisy suoraan tai epäsuorasti heijastavan pinnan kautta tulee estää. Suuret valaistuserot on tasattava keinovalon avulla. ( Invalidiliitto ry, 2010)

Opastuksia saisi olla enemmän, koska mikään ei ole itsestään selvää, varsinkin ensimmäistä kertaa paikkakunnalla vieraillessa ja uudessa paikassa asioidessa opasteet helpottaisivat löytämään oikea paikka.

Olemme kiitollisia, että meillä oli asiantuntija mukana opastamassa kävelyllämme, jolloin osasimme paremmin kiinnittää huomiota esteettömyyteen ja turvallisuuteen.

Tämä raportti tulee olemaan osa Kivijärven kunnan iäkkäiden hyvinvointikertomusta.

Kiinteistöjen omistajille / vuokralaiselle lähetetään yhteenveto. Raporttimme perusteella suosittelemme parannustoimenpiteitä ja toivomme kiinteistöjen omistajien ottavan huomioon liikuntarajoitteiset, että kaikilla olisi esteetön pääsy heidän tiloihinsa.